



EESTI

KASUTUSJUHEND LCD-KUVAR

Lugege enne seadme kasutamist käesolev kasutusjuhend tähelepanelikult läbi ning hoidke see alles.

LCD-KUVARI MUDELID
IPS231P

www.lg.com

Seade on toodetud ning koostatud järgides ohutust kasutajale. Seadme väär kasutamine võib põhjustada tugevat elektrilööki või tulekahju. Tagamaks kõikide seadmesse paigaldatud kaitsemehhanismide häireteta toimimine, järgige järgnevaid paigaldamise, kasutamise ja hoolduse põhijuhiseid.

Ohutus

Kasutage vaid seadme komplekti kuuluvat toitejuhet. Kui kasutate seadme komplekti mittekuluvat või seadme tootja poolt mittetarnitud toitejuhet, kontrollige, et see vastaks kehtivatele standarditele. Kui toitejuhe on vigastatud, võtke ühendust seadme tootja või seadme tootja volitatud parandustöökojaga ning vahetage juhe uue vastu välja.

Toitejuhe on seadme vooluvõrgust väljalülitamise põhivahend. Kontrollige, et pärast seadme paigaldamist jääks pistikupesa kergesti ligipääsetavaks.

Kuvari toiteks kasutage vaid kasutusjuhendis või seadme andmeplaadil viidatud tehniliste näitajatega toiteallikat. Kui Te ei tea täpselt koduse vooluvõrgu tehnilisi andmeid, võtke ühendust elektriga varutava firma poole.

Ülekoormatud vahelduvvoolu pisitükikesad ning pikendusjuhtmed on ohtlikud. Ohtlikud on ka kulunud kaitsekatttega toitejuhtmed ning vigastatud pistikud – elektrilöögi ning tulekahjuoht. Vigastatud toitejuhtme parandamiseks võtke ühendust seadme tootja volitatud remonditöökojaga.

Senikaua, kuni seade on ühendatud vahelduvvoolu seinakontakti, pole see vahelduvvooluallikast lahti ühendatud isegi siis, kui seade on välja lülitatud.

Ärge võtke kuvarit lahti.

- Kuvari sisemuses ei ole asutaja poolt hooldatavaid komponente.
- Seadmes on ohtlik kõrgepinge ka siis, kui see on välja lülitatud.
- Kui kuvari töö esineb häireid, võtke ühendust seadme tootja esindajaga.

Vigastumiste vältimiseks:

- Paigaldage kuvar kaldriiulile vaid nii, et see oleks tugevasti riivli külge kinnitatud.
- Kasutage vaid tootja poolt soovitatud alust.
- Palun vältige mis tahes esemete/mänguasjade pillamist või viskamist ekraanile ning ärge lööge nendega vastu ekraani.
See võib põhjustada kehavigastusi, toote defekti ja ekraani kahjustumist.

Tulekahju ning ohtlike olukordade vältimiseks:

- Lülitage kuvar alati välja, kui lahkute ruumist pikemaks ajaks. Enne kodust lahkumist lülitage kuvar alati välja.
- Jälgige, et lapsed ei lükkaks ega pistaks kuvari karkassi avadesse väikesi esemeid. Osades seadme siseosades on ohtlik pinge.
- Ärge ühendage seadmele lisaosi, mis pole tootja poolt kuvari tarvis ette nähtud.
- Kui seade pikemaks ajaks niisama seisma jääb, tõmmake toitejuhe seinakontaktist välja.
- Äikese ja müristamise ajal ei tohi kunagi puudutada toitejuhet ega signaaliedastuskaablit, sest see võib olla väga ohtlik. See võib põhjustada elektrilööki.

Paigaldamisel

Jälgige, et toitejuhtmel ei oleks esemeid ega see ei oleks muljutud. Paigutage toitejuhe nii, et oleks välditud selle kahjustumine.

Ärge kasutage kuvarit vee läheduses, nt vann, kraanikauss, köögi kraanikauss, pesukauss, niiske kelder või bassein.

Kuvari korpuses on tuulutusavad töötava seadme jahutamiseks. Kaetud tuulutusavad võivad põhjustada töötava kuvari ülekuumenemise ning häireid seadme töös ning tulekahjuohtu. Ärge KUNAGI:

- Katke kinni põhjas olevaid tuulutusavasid – ärge asetage monitori voodile, diivanile, vaibale jne.
- Paigutage kuvarit raami ega karkassi kui ei ole tagatud küllaldane ventilatsioon.
- Katke ventilatsiooniavasid riide ega muude materjalidega.
- Paigutage kuvarit radiaatori või mõne muu küttekeha kohale ega lähedusse.

Ärge hõõruge ega toksige Active Matrix LCD-d tugevate esemetega – kuvarile võivad jääda kriimustused, võite seadet püsivalt kahjustada või vigastada.

Ärge vajutage LCD ekraani näpuga pikka aega – see võib põhjustada mõningast järelokujutist.

Kuvarile võivad tekkida mõned punktivead punane-roheline-sinine laikudena. See ei mõjuta ega muuda kuvari töötamist.

Võimalusel kasutage soovitatud eraldusvõimet, et kuvari kujutis oleks parima võimaliku kvaliteediga. Kui kasutate muud režiimi kui soovitatud eraldusvõime, võivad ekraanile tekkida mõned mastaabitud või töödeldud kujutised. See on omane püsieraldusvõimega LSD paneeli puhul.

Jättes seisva kujutise ekraanile pikaks ajaks, võite põhjustada ekraanile kahju ja kujutis võib sisse põleda. Kasutage kuvari puhul kindlasti ekraanisäästjat. See nähtus esineb ka teiste tootjate toodete puhul ja selle juhtumise puhul ei kehti garantii.

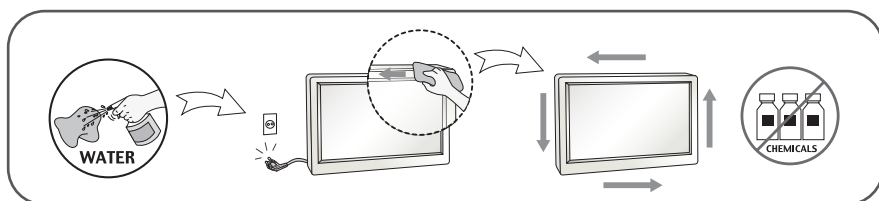
Ärge raputage ega kriipige ekraani esikülge või ääri metallesemetega. Vastasel juhul võib see ekraani kahjustada.

Veenduge, et paneel on esiküljega ettepoole ning hoidke seda liigutamiseks mõlema käega. Kui toote maha pillate, võib kahjustatud seade põhjustada elektrilööki või tulekahju. Paranduste teostamiseks võtke ühendust volitatud teeninduskeskusega.

Vältige kõrget temperatuuri ja niiskust.

Puhastamine

- Enne kuvariekraani pinna puhastamist lülitage ekraan välja.
- Kasutage puhastamiseks niisket (mitte märga) lappi. Ärge pihustage aerosooli otse ekraanile – liigne vedelikupihu võib põhjustada elektrilöögi.
- Toote puhastamiseks tõmmake voolujuhe välja ning pühkige toodet õrnalt pehme lapiga, et vältida selle kriimustamist. Ärge puhastage seda märja lapiga; samuti ärge piserdage vett ega muid vedelikke otseselt tootele. See võib põhjustada elektrilöögi. (Ärge kasutage selliseid keemilisi aineid nagu benseen, värvilahusti või alkohol.)
- Piserdage 2 kuni 4 korda pehmele lapile vett ning puhastage esiraam, pühkides lapiga ainult ühes suunas. Liiga palju niiskust tekitab plekke.



Pakkimine

- Ärge visake pakkematerjale ega pakendit ära, neis on tulevikus hea kuvarit transportida. Kuvari transportimiseks teise kohta kasutage originaalpakendit.

Kasutusest kõrvaldamine

- Seadmes kasutatav luminofoorlamp sisaldab väikeses koguses elavhõbedat.
- Ärge visake lampi tavaliste olmejäätmete hulka.
- Kasutusest kõrvaldatud lambi käitlemine peab toimuma vastavuses kohalike jäätmekäitluseeskirjadega.

!!! Täname teid, et valisite LGE tooted !!!

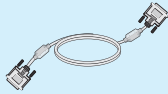
- Kontrollige, et teie monitoriga on kaasas järgnevad esemed. Mõne eseme puudumisel võtke ühendust edasimüüjaga.



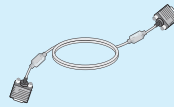
**Kasutusjuhend või
kaardid**



Toitejuhe
(oleneb riigist)



DVI-D-signaalkaabel
(Pole saadaval kõikides riikides)



**15 viiuga D-Sub-
signaalkaabel**
(Paigaldamise huvides võib see
kaabel olla toote külge
kinnitatud enne tarnimist.)



Helikaabel

MÄRKUS

- Tarvikud võivad erineda pildil olevatest.
- Kasutaja peab kasutama varjestatud signaaliidesekaablit (15-viigulist D-sub kaablit, DVI-D-kaablit) ferriitsüdamikega, et järgida toote tavavastavust.

- Enne monitori seadmist veenduge, et monitori toide on välja lülitatud, samuti arvutisüsteemi ja muude ühendatud seadmete toide oleks välja lülitatud.

Statiivaluse ühendamine või eemaldamine

1. Pange kuvar ekraaniga üles padjale või pehmele riidele.



2. Asetage statiivalus statiivi korpusesse.

Jälgige, et Te ei tõmba välja fikseerimisklambrit ning et asetate statiivaluse joonisel näidatud suunas.



Hoiatus

- Lindi ja kinnitustihvti võib püstalusega varustatud monitorilt eemaldada vaid siis, kui alus on üles tõmmatud. Vastasel korral võivad statiivi väljaulatuvad osad teid vigastada.
- Toote ettevaatlikult käsitlemine. Kui tõstate toodet või liigutate seda, siis ärge hoidke LCD-paneeli esiküljest kinni ega katsuge seda. Selline tegevus kahjustab paneeli. (Palun hoidke kinni toote aluse korpusest või plastikkattest.)

3. Toe põhja kinnikeeramisel kasutage münti; kinnitage põhi, keerates kruvi päripäeva.



4. Kergitage ja keerake monitor asendisse ekraaniga enda poole peale seda, kui olete kinnitava kaabli siseosa ühendanud.

5. Kui soovite monitori toe küljest eemaldada, keerake münti abil kruvi vastupäeva.

Tähtis

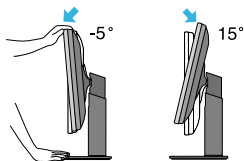
- Joonisel on kujutatud üldiselt monitori ühendamist. Teie monitor võib erineda joonisel kujutatust.
- Toodet kandes, ärge hoidke seda põhi ülespidi ja hoides kinni vaid jala alusest. Toode võib kukkuda ja puruneda või vigastada teie jalga.

Jala aluse kokkupanemine

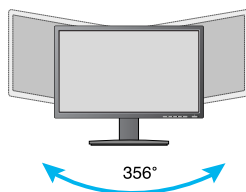
-Pärast paigaldamist reguleerige nurk allnäidatud viisil.

1. Reguleerige monitori paneeli asend erinevatel viisidel, maksimaalse mugavuse saamiseks.

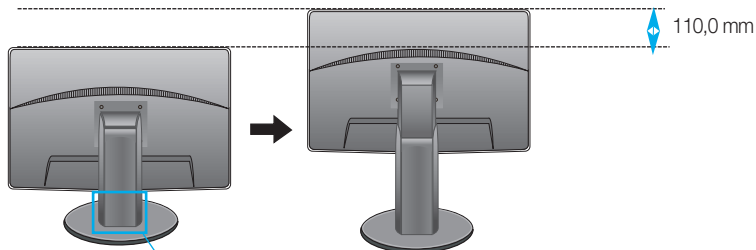
- Kalde nurk : -5° kuni 15°



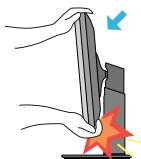
- Pöördenurk : 356°



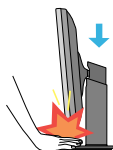
- Kõrgusvahemik: maksimaalselt 110,0 mm (4,33 tolli).



* Es importante que extraiga el pasador de bloqueo para poder ajustar la altura.



- Ekraani kaldnurka reguleerides ärge pistke sõrme monitori pöördpea ja aluse vahele. Võite oma sõrmi vigastada.



- Ekraani kõrguse reguleerimisel ärge pange sõrmi monitori põhiosa ja alustoe vahele. Nii võite sõrmi vigastada.

Hoiatus

- Te ei pea lukustustihvti peale eemaldamist ning kõrguse reguleerimist tagasi asetama.

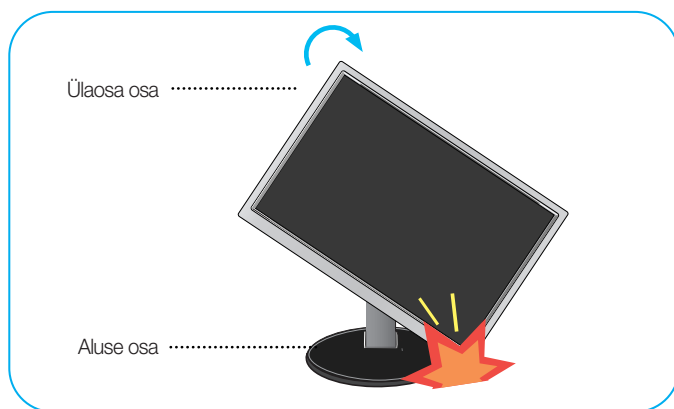
Ergonoomilisus

- Soovitatav on, et vaatepositsiooni ergonoomilisuse ja mugavuse tagamiseks, monitori kaldenurk ettepoole ei ületaks 5 kraadi.

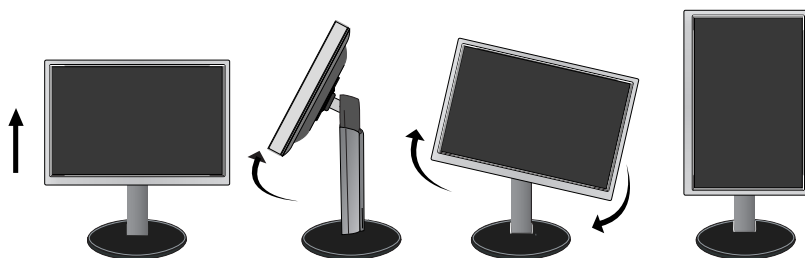
Pööramistelje funktsiooni kasutamine

-Pööramistelje funktsioon võimaldab teil pöörata ekraani 90 kraadi päripäeva.

1. Tõstke monitor selle kõrgeimasse asendisse pööramistelje funktsiooni kasutamiseks.
2. Maastik ja portree: te saate paneeli keerata 90° päripäeva. Olge ettevaatlik ja vältige ekraani keerates monitori ülaosa ja aluse kokkupuutumist, kui soovite kasutada pööramistelje funktsiooni. Kui monitori ülaosa puudutab alust, võib alus puruneda.



3. Vaadake, et te pööramisel kaableid ei kahjustaks.



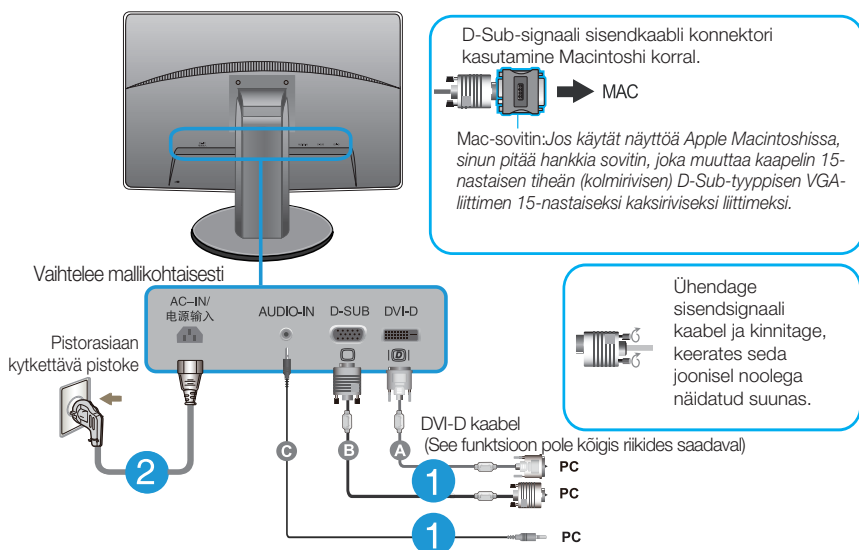
Arvutiga ühendamine

1. Enne monitori paigaldamist veenduge, kas toide on monitorist, arvutisüsteemist ja muudest ühendatud seadmetest välja lülitatud.
2. Ühendage kaabel alltoodud joonisel tähistega 1 ja 2 näidatud viisil.

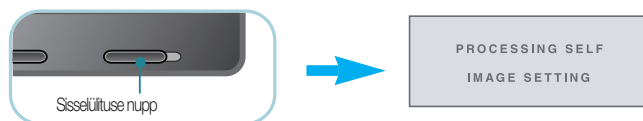
- A ühendage DVI-D (digitaalsignaali) kaabel C Ühendage Audio kaabel
B ühendage D-sub (analoogsignaali) kaabel

MÄRKUS

- Joonisel kujutatud kuvari tagaseina on lihtsustatud.
- Joonis kujutab üldjoonist; Teie kuvar võib erineda joonisel kujutatust.



3. Toite sisselülitamiseks vajutage esipaneelil paiknevat power button (toitenuppu). Kui monitori toide on sisse lülitatud, siis täidetakse „Self Image Setting Function“ (pildi iseseadistusfunktsioon) automaatselt. (Ainult analoogrežiim)

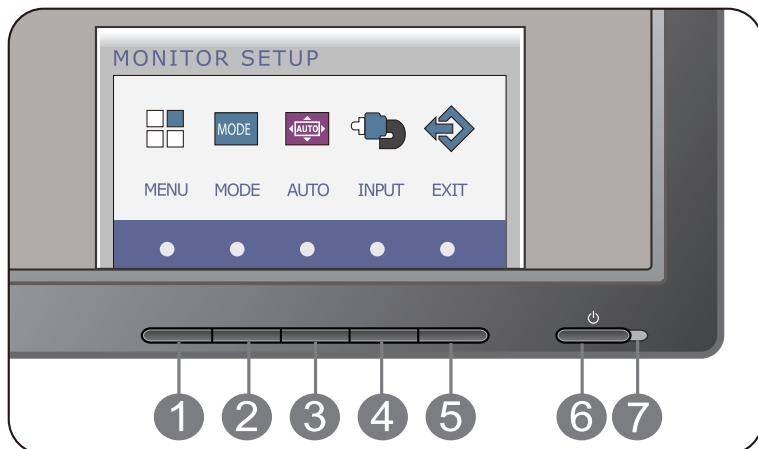


MÄRKUS

„Self Image Setting Function“? Funktsioon tagab kuvari kasutajale parimad võimalikud seaded. Kui lülitate kuvari esmakordselt sisse, häälestab funktsioon kuvari automaatselt lähtudes olevatest sisendsignaalistest parimatele võimalikele seadetele.

„AUTO funktsioon“ ? Kui seadme kasutamisel või ekraani eraldusvõime muutmisel tekib teil probleeme, nagu hägune ekraan, ebaselged tähed, ekraani virvendus või kallakuga ekraan, vajutage eraldusvõime parandamiseks AUTO funktsiooni nuppu.

Esipaneeli nupud



1 MENU (menüü) nupp

OSD LOCKED

OSD UNLOCKED

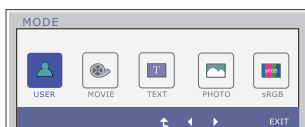
OSD LUKUSTATUD/LUKUSTAMATA

Funktsioon võimaldab lukustada hetke juhtnuppude seadistused, et neid tahtmatult ei muudetak. Vajutage ning hoidke nuppu MENU all paar sekundit. Ekraanile kuvatakse sõnum „OSD LOCKED“.

OSD nupud saate avada ükskõik millal vajutades nuppu MENU paar sekundit. Ekraanile kuvatakse sõnum „OSD UNLOCKED“.

2 MODE nupp

Lisateavet leiate leheküljelt 20~21.



3 **AUTO** nupp

AUTO IMAGE ADJUSTMENT

(automaatne kujutise reguleerimine)

Ekraaniseadete reguleerimisel vajutage alati enne ekraaniinfosse (OSD) sisenemist nuppu **AUTO**. (Ainult analoogrežiim) Ekraanikujutis reguleeritakse automaatselt parimatele seadetele lähtudes ekraani hetke eraldusvõime suurusest (ekraanirežiim).



PROCESSING AUTO
IMAGE ADJUSTMENT

Parim ekraanirežiim on

IPS231P : 1920 x 1080

4 **INPUT** nupp (**Source (Allikas)** **kiimupp**)

Kui kaks sisendsignaali on ühendatud, saate valida soovitud sisendsignaali (D-sub/DVI). Kui ainult üks signaal on ühendatud, tuvastatakse see automaatselt. Vaikesäte on D-Sub.

5 **EXIT** nupp

Väljuge ekraanimenüüst OSD .

6 **Toitenupp**

Kasutage nuppu kuvari sisse- ja väljalülitamiseks.

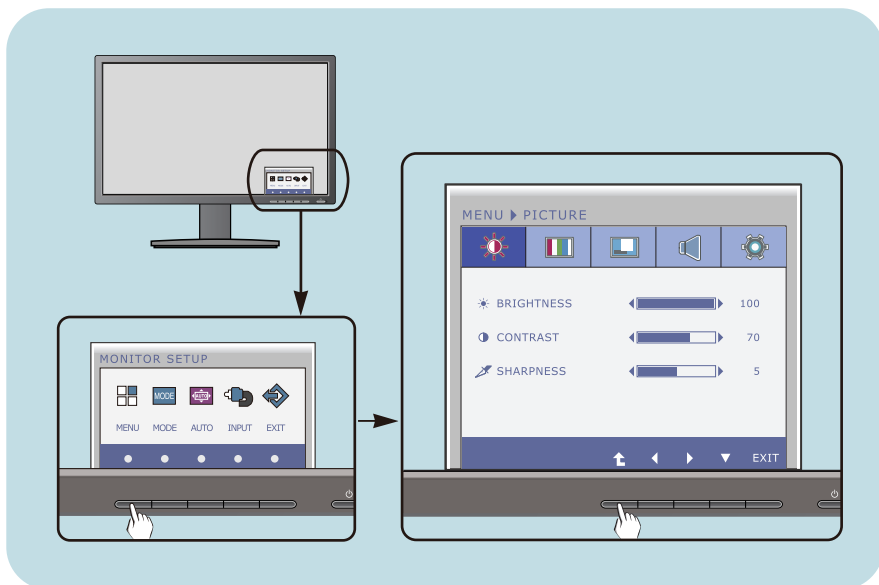
7 **Toitenäidik**

Kui kuvar töötab tavapäraselt (sees-režiimis), jääb toiteindikaator siniseks. Kui kuvar on puhkerežiimis (energiasäästurežiimis), vilgub toiteindikaator siniselt.

Ekraani reguleerimine

OSD süsteemiga on kujutise suuruse, asukoha ning toiminguparameetrite reguleerimine kiire ning lihtne. Allpool on toodud lühinäide, et juhtnuppude kasutamine oleks käepärasem. Käesolevas osa tutvustab OSD kasutamisel võimalike seadete ning valikute liigendust.

Ekraaniinfo seadete teostamiseks toimige järgnevalt:



- 1 Vajutades vabalt valitavat Nuppu, kuvatakse OSD põhimenüü.
- 2 Ekraanimenüü objektide valimiseks kasutage vastavaid Nuppe.
- 3 Elemendi soovitud tasemele seadmiseks kasutage ◀/▶ nuppe. Teiste allmenüüde valimiseks kasutage ⬆ nuppu.
- 4 Ekraanimenüüst OSD väljumiseks vajutage Nuppu EXIT.

Järgnevas tabelis on toodud kõik OSC seadete, seadistuste ning juhtnuppude menüüd.

DSUB : D-SUB-sisend (analoogsignaali)

DVI-D : DVI-D-sisend (digisignaali)

Peamenüü	Alammenüü	Toetatud signaalid	Kirjeldus	
PICTURE	BRIGHTNESS	DSUB DVI-D	Standardised pildiseaded.	
	CONTRAST SHARPNESS			
COLOR	COLOR TEMP	DSUB DVI-D	Värvitemperatuuri reguleerimine.	
	(PRESET)			(USER)
	WARM			SIX COLOR
	MEDIUM			(RED/GREEN/ BLUE/CYAN/ MAGENTA/ YELLOW)
	COOL			HUE SATURATION
	RED GREEN BLUE			
	GAMMA COLOR RESET			
DISPLAY	HORIZONTAL VERTICAL	DSUB	Ekraanikuva asendi seadmiseks	
	CLOCK PHASE	DSUB	Ekraani teravus pildi selguse ja stabiilsuse parandamiseks	
VOLUME		DSUB DVI-D	Jotta asetella avaruus	
OTHERS	LANGUAGE	DSUB	Ekraanioleku kohandamine vastavaks kasutaja töökeskkonnale	
	POWER INDICATOR	DVI-D		
	WHITE BALANCE	DSUB		
	SUPER ENERGY SAVING	DSUB		
	ORIGINAL RATIO FACTORY RESET	DVI-D		

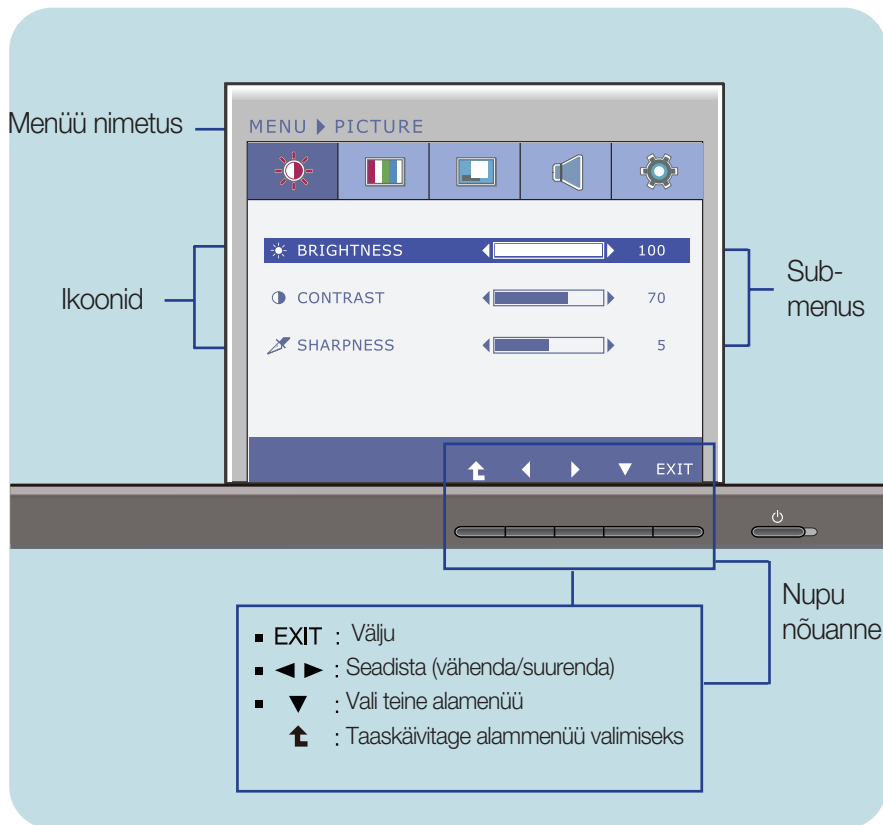
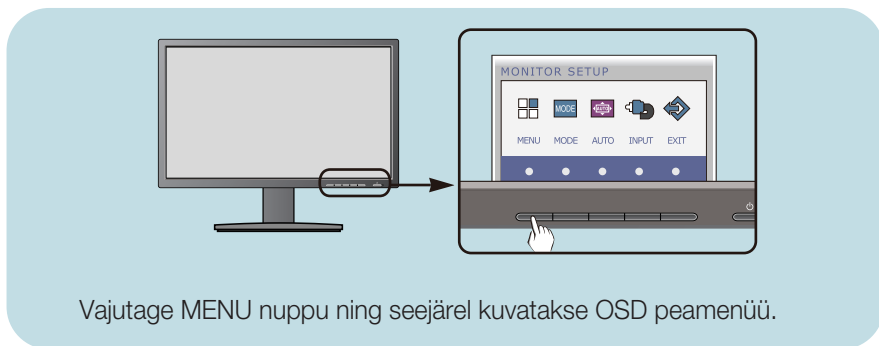
Ekraaniinfo (OSD) valimine ning seadistamine

Peamenüü	Alammenüü	Toetatud signaalid	Kirjeldus
MODE	USER	DSUB DVI-D	Selles re_iiimis saab kasutaja ise kõiki elemente kohandada. Võimalik on reguleerida põhimenüü värvire_iiimi.
	MOVIE		See re_iiim sobib kõige paremini videote vaatamiseks.
	TEXT		See re_iiim sobib kõige paremini tekstiga töötamiseks.
	PHOTO		See re_iiim sobib kõige paremini piltide vaatamiseks.
	sRGB		See re_iiim on kohandatud kuvama standard-sRGB-d.

MÄRKUS

- Sõltuvalt mudelist võib ikoonide järjekord olla erinev (13-21)

- ■ ■ Eelnevalt tutvustati OSD süsteemi kasutamisega elemendi valimise ja seadistamise protseduuri. Järgnevalt on loetletud menüüs kuvatud kõikide elementide ikoonid, nende nimed ning kirjeldused.

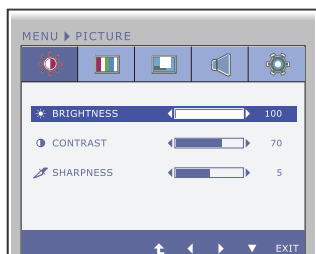


MÄRKUS

- OSD (ekraaniinfo) menüükeel ekraanil võib olla kasutusjuhendis kirjeldatud erinev.



PICTURE



BRIGHTNESS (Heledus) Ekraani heleduse reguleerimiseks.

CONTRAST (Kontrast) Ekraani kontrasti reguleerimiseks.

SHARPNESS (Teravus) Ekraani selguse reguleerimiseks.

- EXIT : Väljuda
- ◀ : Vähendada
- ▶ : Suurendada
- ▼ : Valida teine alamenüü
- ⬆ : Taaskäivitage alammenüü valimiseks

Peamenüü	Alamenüü	Kirjeldus
----------	----------	-----------



COLOR

Refilm PRESET



COLOR TEMP (VÄRVITEMPER ATUUR)

Valige ekraani värvi reguleerimiseks kas PRESET (EELSEADISTATUD) või USER (KASUTAJA).

Refilm USER

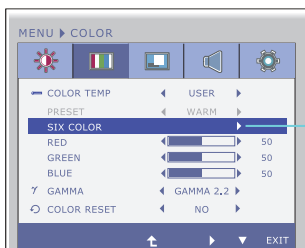


PRESET (EELSEADISTAT UD)

Valige eelseadistatud värvitemperatuur.
 • WARM: Valige ekraani jaoks soojemad värvid.
 • MEDIUM: Valige ekraani jaoks keskmised värvid.
 • COOL: Valige ekraani jaoks külmemad värvid.

USER (KASUTAJA)

SIX COLOR (KUUEVÄRVLINE)
 Seadistab ja talletab kasutaja värvinõuete täitmiseks kuue värvi (R/G/B/C/M/Y — punane, roheline, sinine, tsüaan, fuksiapunane, kollane) tooni ja küllastuse.
HUE (VÄRVITÖON)
 Reguleerib ekraani värvitooni.
SATURATION (KÜLLASTUS)
 Reguleerib ekraani värvi teravust. Madalamad väärtused vähendavad värviteravust ning muudavad värvid heledamaks ja kõrgemad väärtused suurendavad värviteravust ning muudavad värvid tumedamaks.



RED (Punane)

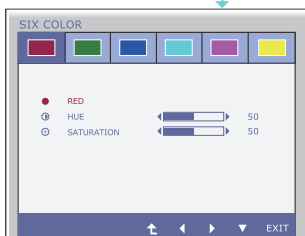
Seadistage punase tasemed.

GREEN(Roheline)

Seadistage rohelse tasemed.

BLUE (Sinine)

Seadistage sinise tasemed.



GAMMA (Gamma)

Seadke ise gamma väärtused. :

1.8/2.0/2.2/2.4/2.6

Monitoril kuvavad kõrged gammaväärtused valkjaid kujutisi ning madalad gammaväärtused mustjaid kujutisi.

- EXIT: Väljuda
- ◀: Vähendada
- ▶: Suurendada
- ▼: Valida teine alamenüü
- ⬆: Taaskäivitage alammenüü valimiseks

COLOR RESET (VÄRVIDE LÄHTESTAMINE)

Lähtestab värviseaded hetkel kasutatava sisendseadme tehase vaikeseadetele.



DISPLAY



- EXIT: Väljuda
- ◀ : Vähendada
- ▶ : Suurendada
- ▼ : Valida teine alammenüü
- ⬆ : Taaskäivitage alammenüü valimiseks

HORIZONTAL
(Horisontaalne)

Kujutise liigutamiseks vasakule ja paremale.

VERTICAL
(Vertikaalne)

Kujutise liigutamiseks üles ja alla.

CLOCK
(Kell)

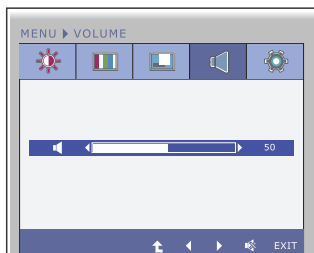
Ekraani taustas nähtavate vertikaalribade või -joonte vähendamiseks.

PHASE
(Faas)

Ekraani fookuse reguleerimiseks. Element võimaldab eemaldada horisontaalse müra ning muuta selgemaks või teravustada tähemärkide kujutist.



VOLUME

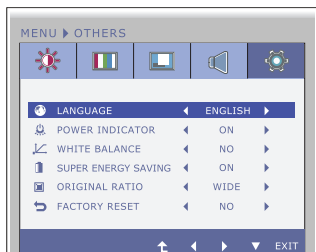


- EXIT: Väljuda
- ◀ : Vähendada
- ▶ : Suurendada
- 🔊 : Vaigistatud
- ⬆ : Taaskäivitage alammenüü valimiseks

Peakomplekti/kõlari helitugevuse reguleerimiseks.



OTHERS



- EXIT: Väljuda
- ◀: Reguleeritav
- ▶: Reguleeritav
- ▼: Valida teine alamenüü
- ⬆: Taaskäivitage alamenüü valimiseks

LANGUAGE (Keel)

Menüüde ja alamenüüde ekraanikeele valimiseks.

POWER INDICATOR (Sisselülituse märgutuli)

Kasutage funktsiooni sisselülituse märgutule kuvari esiküljel sisse- (ON) ja väljalülitamiseks (OFF).

Kui seadeks on OFF, lülitub märgutuli välja. Vajutades ükskõik millal ON, lülitub sisselülituse märgutuli automaatselt sisse.

WHITE BALANCE (Valge Tasakaal)

Kui videokaardi väljastus on vajalikest andmetest erinev, võib värvitase seoses moonutusega videosignaaliga halveneda. Funktsiooni kasutamisel seadistatakse signaali tase sobivaks videokaardi väljastuse standardtasemega, et tagada optimaalne kujutis. Aktiveerige funktsioon kui ekraanikujutises on nii valge kui ka must värv.

SUPER ENERGY SAVING

Kui funktsioon SUPER ENERGY SAVING olek on ON, säästetakse energiat umbes 25%. LG akumuleerib need väärtused, rakendades integreeritud funktsiooni 10-minutilise videoedastuse signaaliga.

ORIGINAL RATIO

Seadistab ekraani suuruse.
 - WIDE: sobitab kuva kogu paneelile.
 - ORIGINAL (ALGSUURUS): reguleerib vastavalt sisendkujutise signaalile automaatselt kuvasuhet.



* ORIGINAL RATIO on blokeeritud, kui sisendsignaalil on soovituslik lahutusvõime 1920 x 1080.

FACTORY RESET (Tehaseseadet e taastamine)

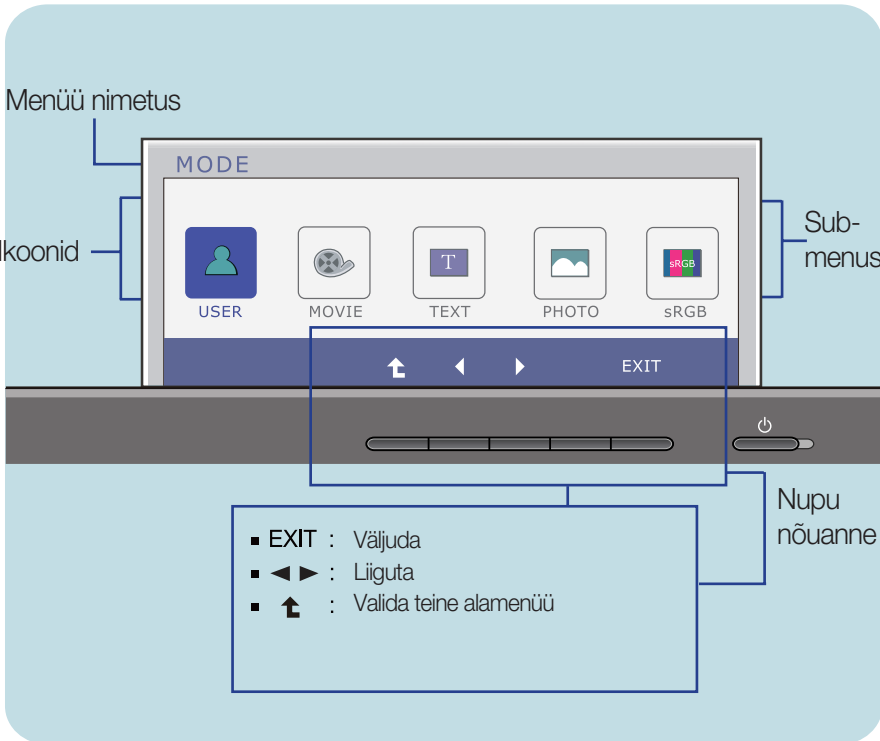
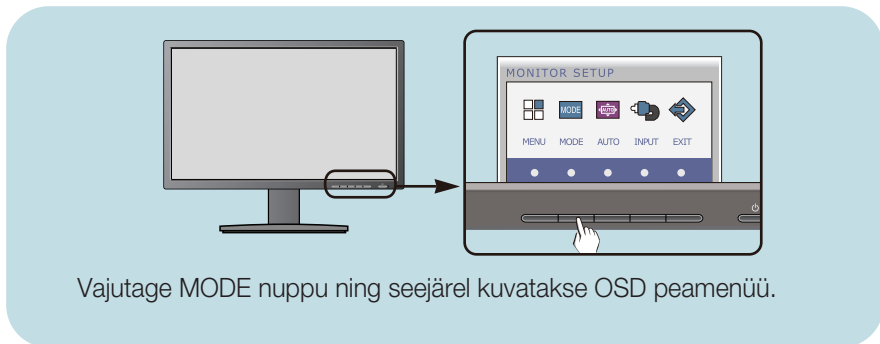
Kõikide vaikimisi tehaseseadete taastamine (v.a 'LANGUAGE' (keel)).

Taastamiseks vajutage vahetult nuppu ◀ ▶.

MÄRKUS

- Kui see ekraani kujutist ei paranda, taastage tehase vaikesätet. Vajadusel teostage uuesti funktsioon WHITE BALANCE (VALGE TASAKAAL). See funktsioon on võimalik vaid siis, kui sisendsignaal on analoogsignaal.

- ■ ■ Eelnevalt tutvustati OSD süsteemi kasutamisega elementi valimise ja seadistamise protseduuri. Järgnevalt on loetletud menüüs kuvatud kõikide elementide ikoonid, nende nimed ning kirjeldused.



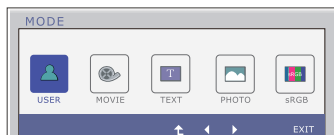
MÄRKUS
■ OSD (ekraaniinfo) menüükeel ekraanil võib olla kasutusjuhendis kirjeldatust erinev.

Peamenüü

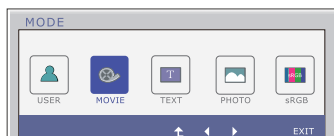
Alamenüü

Kirjeldus

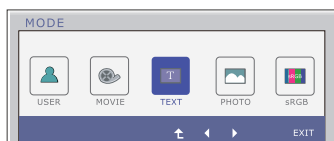
 **MODE**



USER Selles re_ii mis saab kasutaja ise kõiki elemente kohandada. Võimalik on reguleerida põhimenüü värvire_ii mi.



MOVIE See re_ii mis sobib kõige paremini videote vaatamiseks



TEXT See re_ii mis sobib kõige paremini tekstiga töötamiseks.

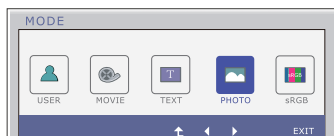
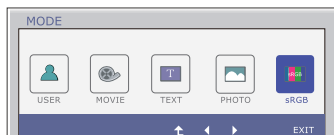


PHOTO See re_ii mis sobib kõige paremini piltide vaatamiseks.



sRGB See re_ii mis on kohandatud kuvama standard-sRGB-d.

- EXIT: Väljuda
- ◀ ▶ : Liiguta
- ⬆ : Taaskäivitage alammenüü valimiseks

Enne kui võtate ühendust remonditöökojaga, kontrollige kuvarit allpool toodud tabeli järgi.

Puudub kujutis	
<ul style="list-style-type: none"> ● Kas kuvari toitejuhe on ühendatud? ● Kas sisselülituse märgutuli põleb? ● Kas see toite märgutuli vilgub? ● kas ekraanile on kuvatud sõnum 'OUT OF RANGE'? ● kas ekraanile on kuvatud sõnum „CHECK SIGNAL CABLE“? 	<ul style="list-style-type: none"> ● Kontrollige, kas toitejuhe on korralikult ühendatud vooluvõrgu pistikupessa. ● Vajutage sisselülituse nuppu. ● Kui kuvar on energiasäästurežiimis, proovige ekraani sisselülitamiseks liigutada hiirt või vajutada klaviatuuri ükskõik missugust klahvi. ● Proovige arvuti sisse lülitada. ● Sõnum kuvatakse, kui arvutisignaali (videokaart) on väljas kuvari horisontaal- või vertikaalsagedusalast. Vt kasutusjuhendi lõiku „Tehnilised andmed“ ning configureerige kuvar uuesti. ● Sõnum kuvatakse, kui ei ole ühendatud arvuti ning kuvari vaheline signaalkaabel. Kontrollige signaalkaablit ning proovige uuesti.

Kas ekraanile on kuvatud sõnum 'OSD LOCKED'?	
<ul style="list-style-type: none"> ● Kas MENU nupu vajutamisel kuvatakse ekraanile sõnum „OSD LOCKED“? 	<ul style="list-style-type: none"> ● Hetke seadistused saate kindlustada, et vältida nende tahtmatut muutmist. OSD seaded saate lahti lukustada igal ajal vajutades MENU nuppu paar sekundit: ekraanile kuvatakse sõnum "OSD UNLOCKED".

Kuvari kujutis ei ole õige

- | | |
|--|--|
| <ul style="list-style-type: none"> ● Kujutise asend on väär.
 ● Ekraanitaustal on nähtavad püstised ribad või jooned.
 ● Kujutises või tähemärkides esinev horisontaalne müra. | <ul style="list-style-type: none"> ● Kuvari kujutise parimasse seadesse seadistamiseks vajutage AUTO nuppu. Kui tulemus on mitterahuldav, seadistage kujutise asend, kasutades ekraanimenüü H position ja V position ikoone.
 ● Kuvari kujutise parimasse seadesse seadistamiseks vajutage AUTO nuppu. Kui tulemus on mitterahuldav, vähendage püstisi ribadid või jooni kasutades ekraanikuva CLOCK ikooni.
 ● Kuvari kujutise parimasse seadesse seadistamiseks vajutage AUTO nuppu. Kui tulemus on mitterahuldav, vähendage püstisi ribadid kasutades ekraanikuva PHASE ikooni. ● Kontrollige Control Panel --> Display --> Settings ning seadistage kuvar soovitatud eraldusvõimele või seadistage kuvari kujutis parimale seadistusele. Seadistage värv seadele, mis on suurem kui 24 biti (tõene värv). |
|--|--|

Tähtis

- Kontrollige **Control Panel --> Display --> Settings** ning kontrollige, kas ei muudetud sagedust või eraldusvõimet. Kui muudeti, taasseadistage videokaart soovitatud eraldusvõimele.

- Kui soovitatav eraldusvõime (optimaalne eraldusvõime) pole valitud, võivad tähed hägustuda ning ekraan olla tuhmunud, kärbitud või nihutatud. Veenduge, et valite soovitatava eraldusvõime.

- Sättemetod võib erineda arvutite ja O/S (operatsioonisüsteemide) osas ning ülalmainitud resolutsiooni ei pruugi videokaart toetada. Sel juhul pöörduge arvuti või videokaardi tootja poole.

Kuvari kujutis ei ole õige

● Ekraanikuva on ühevärviline või ebaloosulik.

- Kontrollige, kas signaalikaabel on korralikult ühendatud ning vajadusel keerake kruvid kruvikeerajaga üle.
- Kontrollige, kas videokaart on sisestatud pesasse õigesti.
- Seadistage värviseade **Color Panel – Settings** suuremaks kui 24 bitti (tõene värv).

● Ekraanikuva vilgub.

- Kontrollige, kas ekraan on seadistatud ülerealaotuse režiimile ning kui jah, muutke see soovitatud eraldusvõimele.

Kas ekraanile on kuvatud sõnum 'Unrecognized monitor, Plug&Play (VESA DDC) monitor found'?

● Kas olete installeerinud kuvari draiveri?

- Installeerige kindlasti kuvari draiver komplekti kuuluvat kuvari draiveri CD-lt (või disketilt). Draiveri saate alla laadida ka meie koduleheküljelt: <http://www.lg.com>.
- Kontrollige, kas videokaart toetab Plug&Play funktsiooni.

Kuvar	58,4 cm (23 tolli) Flat Panel Active maatriks-TFT LCD Mittehelkiv pind Nähtav diagonaali suurus : 58,4 cm 0,265 x 0,265 mm (Pikselitihedus)																
Sünkronisatsiooni sisestus	Horizontaalsagedus Vertikaalsagedus Sisestuse vorm	30 kHz kuni 83 kHz(Automaatne) 56 Hz kuni 75 Hz (Automaatne) Eraldi sünkroon Digitaal															
Videosisestus	Signaalisisestus Sisestuse vorm	15-kontaktiline D-Sub pistmik DVI-D-pistmik (Digitaal) RGB analoog (0,7 p-p/75 oomi), Digitaal															
Eraldusvõime	Maksimaalne Soovituslik	VESA 1920 x 1080 @ 60 Hz VESA 1920 x 1080 @ 60 Hz															
Plug&Play	DDC 2B(Digitaal), DDC2AB(analoog)																
Voolutarbivus	Sisselülitusrežiimis Ooterežiimis Väljalülitusrežiimis	: 35 W(Tüüpiline) ≤ 0,3 W ≤ 0,3 W															
Mõõtmed ning kaal (painduva alusega)	<table border="1"> <thead> <tr> <th></th> <th>Statiiviga</th> <th>Statiivita</th> </tr> </thead> <tbody> <tr> <td>Laius</td> <td>54,82 cm (21,58 tolli)</td> <td>54,82 cm (21,58 tolli)</td> </tr> <tr> <td>Kõrgus</td> <td>36,67 cm (14,43 tolli) (Min.) 47,67 cm (18,76 tolli) (Max.)</td> <td>33,49 cm (13,18 tolli)</td> </tr> <tr> <td>Sügavus</td> <td>22,44 cm (8,83 tolli)</td> <td>5,63 cm (2,21 tolli)</td> </tr> <tr> <td>Kaal (v.a pakend)</td> <td colspan="2">4,8 kg (10,64 lb)</td> </tr> </tbody> </table>		Statiiviga	Statiivita	Laius	54,82 cm (21,58 tolli)	54,82 cm (21,58 tolli)	Kõrgus	36,67 cm (14,43 tolli) (Min.) 47,67 cm (18,76 tolli) (Max.)	33,49 cm (13,18 tolli)	Sügavus	22,44 cm (8,83 tolli)	5,63 cm (2,21 tolli)	Kaal (v.a pakend)	4,8 kg (10,64 lb)		
	Statiiviga	Statiivita															
Laius	54,82 cm (21,58 tolli)	54,82 cm (21,58 tolli)															
Kõrgus	36,67 cm (14,43 tolli) (Min.) 47,67 cm (18,76 tolli) (Max.)	33,49 cm (13,18 tolli)															
Sügavus	22,44 cm (8,83 tolli)	5,63 cm (2,21 tolli)															
Kaal (v.a pakend)	4,8 kg (10,64 lb)																
Kaldenurk	Kalle Pöörel Kõrgus	-5° kuni 15° 356° 110 mm / 4,33 tolli															
Pöördeulatus	Vahelduvool 100 – 240 V~ 50 / 60 Hz 1,0 A																
Keskkonnatingimused	Töötamistingimused Temperatuur Niiskus Säilitustingimused Temperatuur Niiskus	10 °C kuni 35 °C 10 kuni 80%, mittecondenseeruv -20 °C kuni 60 °C 5 kuni 90%, mittecondenseeruv															
Statiivialus	Kinnitatud(<input type="checkbox"/>), Kinnitamata(<input type="checkbox"/>)																
Toitejuhe	Pistorasiaan kytkestävä pistoke																

MÄRKUS

- Toodud andmed võivad muutuda eelneva hoiatusega.

Eelnevalt seadistatud režiimid (Resolutsioon)

	Kuvari režiimid (eraldusvõime)	Horisontaalsagedus (kHz)	Vertikaalsagedus (Hz)
1	720 x 400	31,468	70
2	640 x 480	31,469	60
3	640 x 480	37,500	75
4	800 x 600	37,879	60
5	800 x 600	46,875	75
6	1024 x 768	48,363	60
7	1024 x 768	60,123	75
8	1152 x 864	67,500	75
9	1280 x 1024	63,981	60
10	1280 x 1024	79,976	75
11	1680 x 1050	65,290	60
*12	1920 x 1080	67,500	60

* Soovituslik režiim

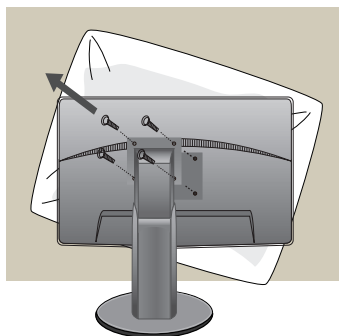
Märgutuli

Režiim	LED märgutule värvus
Sisse lülitatud	Sinine
Ootel	Vilkuv sinine
Väljalülitus	Väljas

**See toode vastab seinale kinnitatava plaadi või
ümbepaigutusseadme tehnilistele tingimustele.**



1. Peale toote keeramist ekraaniga allapoole asetage see pehmele riidele või padjale vältimaks pindmisi kahjustusi.

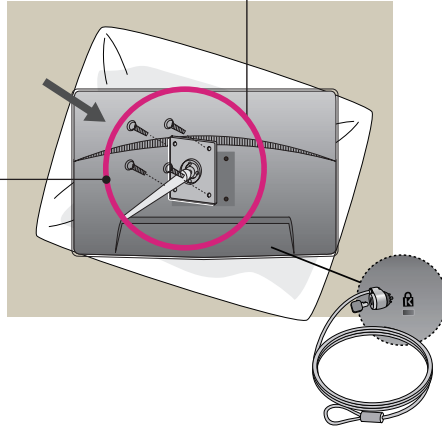


2. Krivikeerajat kasutades eraldage ülaosa ja alus.

3. Seinale kinnitatava plaadi paigaldamine.

Seinale kinnitav plaat (ostetav eraldi)
See on aluse tüüpi või seinale kinnitatavat tüüpi ja on ühendatav seinale kinnitatava plaadiga. Palun vt lisateabeks montaažijuhendit, mis on kaasas seinale kinnitatava plaadiga .

Seinale kinnitamise plaat



< Krugi kinnitamisliidese mõõdud >

Aukude vahe : 75 mm x 75 mm

Kensingtoni ohutuspesa
Ühendamiseks turvakaabliga, mis on
saadaval eraldi tarvikuna enamuses
arvutitarvikute kauplustest.

MÄRKUS

- VESA standard on kooskõlas üksnes vastavate krugikinnitusliidese mõõtmete ja kinnituskruvi tehnilise kirjeldusega.
- Kasutage VESA standardit vastavalt allpool näidatud mõõtmetele.
 - * 784,8 mm ja väiksem (30,9 toll)
 - Seinale kinnitamise plaadi paksus: 2,6 mm
 - Krugi: läbimõõt 4,0 mm x keermesamm 0,7 mm x pikkus 10 mm
 - * 787,4 mm ja suurem (31,0 toll)
 - Kasutage VESA standardile vastavat seinale kinnitamise plaati ja kruvisid.



Enne toote kasutamist lugege kindlasti ohutuslaseid ettevaatusabinõusid käsitlevat peatükki.

Hilisemaks kasutamiseks hoidke kasutusjuhend (CD) kindlas kohas.

Selle komplekti mudel ja seerianumber asuvad komplekti tagaküljel või külje peal. Salvestage see alljärgnevalt, juhuks kui te peaksite kunagi hooldustöid vajama.

MODEL _____

SEERIANUMBER _____

ENERGY STAR is a set of power-saving guidelines issued by the U.S.Environmental Protection Agency(EPA).



As an ENERGY STAR Partner LGE U. S. A.,Inc. has determined that this product meets the ENERGY STAR guidelines for energy efficiency.