



# GEBRUIKERSHANDLEIDING LCD-MONITOR

Lees deze handleiding zorgvuldig door voordat u het apparaat in gebruik neemt en bewaar de handleiding voor later.

LCD-MONITOR MODELLEN  
IPS231P

**Bij het ontwerp en de fabricage van dit apparaat staat uw veiligheid centraal. Als u het apparaat echter verkeerd gebruikt, kunt u worden blootgesteld aan een elektrische schok of kan brand ontstaan. Voor een goede werking van alle veiligheidsvoorzieningen van deze monitor moet u de volgende basisrichtlijnen voor installatie, gebruik en onderhoud in acht nemen.**

## Veiligheid

Gebruik alleen het netsnoer dat bij het apparaat wordt geleverd. Als u een snoer gebruikt dat niet door de leverancier van dit apparaat wordt geleverd, controleert u of het snoer voldoet aan de toepasselijke nationale normen. Als het netsnoer niet goed is, neemt u voor vervanging contact op met de fabrikant of de dichtstbijzijnde geautoriseerde reparateur.

Het netsnoer wordt gebruikt als belangrijkste uitschakelingsvoorziening. Zorg dat de connector makkelijk toegankelijk is na aansluiting.

Sluit de monitor alleen aan op een voedingsbron die voldoet aan de specificaties die in deze handleiding zijn opgegeven of op de monitor zijn vermeld. Als u niet zeker weet welke spanning u gebruikt, neemt u contact op met uw dealer.

Overbelaste stopcontacten en verlengsnoeren, gerafelde netsnoeren en gebroken connectoren zijn gevaarlijk en kunnen een elektrische schok of brand veroorzaken. Neem voor vervanging contact op met een onderhoudstechnicus.

Zolang het toestel aangesloten is op een stopcontact, is het niet losgekoppeld van de voeding, zelfs als het toestel uitgeschakeld is.

Open de monitor niet:

- De monitor bevat geen onderdelen die door de gebruiker kunnen worden vervangen.
- In de monitor is gevaarlijke hoogspanning aanwezig, zelfs wanneer de monitor is uitgeschakeld.
- Als de monitor niet goed werkt, neemt u contact op met uw dealer.

Lichamelijk letsel voorkomen:

- Plaats de monitor niet op een hellende plank, tenzij de monitor en de plank goed zijn vastgezet.
- Gebruik alleen een monitorsteun die door de fabrikant is aanbevolen.
- Laat het product niet vallen en let op dat er geen impact plaatsvindt op het product. Gooi geen speelgoed of voorwerpen op het scherm van het product. Dit kan letsel, problemen met het product en schade aan het scherm veroorzaken.

Brand en gevaarlijke situaties voorkomen:

- Schakel de monitor altijd uit als u de ruimte langer dan een korte periode verlaat. Laat de monitor niet aan staan wanneer u weggaat.
- Zorg dat kinderen geen objecten in de openingen in de behuizing van de monitor laten vallen of duwen. Bepaalde interne onderdelen staan onder hoogspanning.
- Gebruik alleen accessoires die voor deze monitor zijn ontworpen.
- Trek de stekker uit het stopcontact indien het scherm langere tijd niet gebruikt wordt.
- Raak als het onweert nooit de stroomkabel en signaalkabel aan, dit kan erg gevaarlijk zijn. Dit kan elektrische schokken veroorzaken.

## Installatie

Plaats of rol niets op of over het netsnoer en zet de monitor niet op een plaats waar het netsnoer beschadigd kan raken.

Gebruik deze monitor niet in de buurt van water, zoals een bad, wasbak, gootsteen, waskuip, vochtige kelder of zwembad.

De monitorbehuizing is voorzien van ventilatieopeningen voor de afvoer van warmte tijdens de werking. Als deze openingen worden geblokkeerd, kan de gecumuleerde warmte defecten of zelfs brand veroorzaken. Doe daarom nooit het volgende:

- De onderste ventilatiesleuven blokkeren door de monitor op een bed, bank, tapijt, enzovoort te plaatsen.
- De monitor in een gesloten behuizing plaatsen tenzij deze is voorzien van goede ventilatie.
- De openingen bedekken met een doek of ander materiaal.
- De monitor in de buurt van of op een verwarmingstoestel of warmtebron plaatsen.

Wrijf of behandel de Active Matrix LCD niet met iets hards, aangezien dit de Active Matrix LCD permanent kan beschadigen.

Druk niet langdurig met uw vinger op het LCD-scherm, aangezien dit enige nabeelden kan achterlaten.

Sommige stipdefecten kunnen als rode, groene of blauwe plekjes op het scherm verschijnen. Dit heeft echter geen gevolgen voor de weergavekwaliteit.

Gebruik indien mogelijk de aanbevolen resolutie voor de beste beeldkwaliteit voor het LCD-scherm. Bij andere resoluties kunnen geschaalde of bewerkte beelden op het scherm verschijnen. Dit is echter normaal voor LCD-schermen met vaste resolutie.

Door langere tijd een vast beeld op het scherm te laten staan, kan het scherm beschadigd worden doordat het beeld ingebrand wordt. Gebruik een schermbeveiliging op de monitor. Dit treedt tevens op bij andere fabrikanten, en wordt niet gedekt door de garantie.

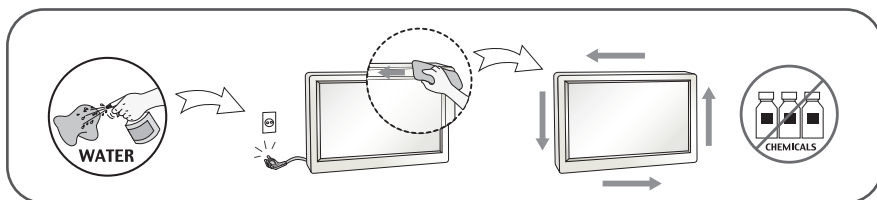
Stel de voor- en de zijkanten van het scherm niet bloot aan slagen of bekrassen met metalen voorwerpen. Daardoor kan het scherm beschadigd worden.

Zorg ervoor dat het paneel naar voren wijst en houd het met beide handen vast om het te verplaatsen. Als u het product laat vallen, kan het elektrische schokken of brand veroorzaken. Neem contact op met een gemachtigd servicecentrum voor reparaties.

Vermijd hoge temperaturen en vocht.

## Reinigen

- Haal het netsnoer uit het stopcontact voordat u de voorkant van het monitorscherm reinigt.
- Gebruik een vochtige doek (geen natte doek). Spuit geen vloeistof direct op het monitorscherm, aangezien overtollige vloeistof een elektrische schok kan veroorzaken.
- Trek voor het reinigen van het product de stroomkabel uit en wrijf er, om krassen te voorkomen, met een zachte doek over. Reinig niet met een natte doek en sproei geen water of andere vloeistoffen direct op het product. Een elektrische schok kan het gevolg zijn. (Gebruik geen chemicaliën zoals benzine, verfverduiners of alcohol).
- Sproei water twee tot viermaal op een zachte doek en gebruik het om het voorframe schoon te maken, veeg allen in één richting. Te veel vocht kan verkleuring veroorzaken.



## Opnieuw inpakken

- Gooi de kartonnen doos en het overige verpakkingsmateriaal niet weg. Deze vormen een ideale verpakking waarin u het apparaat kunt transporteren. Wanneer u het apparaat naar een andere locatie wilt verplaatsen, gebruikt u het oorspronkelijke verpakkingsmateriaal.

## Correct sorteren

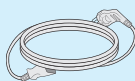
- De fluorescerende lamp die wordt gebruikt in dit product bevat een kleine hoeveelheid kwik.
- Doe de lamp dus niet bij het gewone huishoudelijke afval.
- Sorteer dit product volgens de reglementen van uw gemeente.

## !!! Bedankt dat u voor LGE-producten hebt gekozen !!!

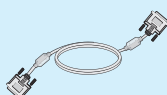
- Controleer of de volgende onderdelen bij uw monitor zijn geleverd. Als er iets ontbreekt, neem dan contact op met uw dealer.



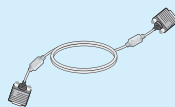
**Gebruiksaanwijzing /  
Kaarten**



**Stroomdraad**  
(Afhankelijk van het land)



**DVI-D signaalkabel**  
(Deze functie is niet in alle  
landen beschikbaar.)



**15-pin D-Sub signaalkabel**  
(Om hem op te zetten kan de  
signaalkabel aan dit product  
worden vastgemaakt voordat  
het wordt verscheept.)



**Audio Kabel**

### OPMERKING

- Deze accessoires kunnen er anders uitzien dan hier getoond.
- Maak gebruik van afgeschermd signaal interfacekabels (D-sub 15 pin kabel, DVI-D-kabel) met ferrietkernen om de standaard naleving voor het product te behouden.

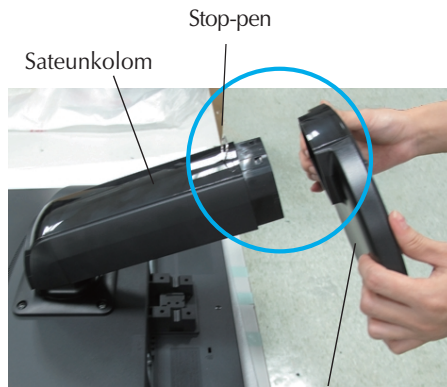
- Voordat u de monitor in elkaar zet, controleert u of de voeding van de monitor, het computersysteem en andere aangesloten apparaten is uitgeschakeld.

## Monitorsteun bevestigen / De voet verwijderen.

1. Plaats de monitor met de voorkant naar boven gericht op een kussen of een zachte doek.



2. Maak de standaard basis vast in het hoofdstuk van de standaard. Zorg ervoor dat u de stop-pen uittrekt en laat de standaard basis de kant opstaan zoals in de illustratie.



Voetbasis

### Waarschuwing

- De tape en de vergrendelingspin mogen alleen worden verwijderd indien de monitor is voorzien van een standaard en deze standaard is ingetrokken. In alle andere gevallen kunt u verwondingen oplopen door de uitstekende delen van de standaard.
- Behandel het product met zorg: Zorg dat u bij het optillen of verplaatsen van het product niet het voorste deel van het LCD paneel vasthoudt of aanraakt. Het paneel kan hierdoor beschadigd worden. (Houd de Steunbehuizing of plastic kap van het product vast).

# Monitor aansluiten

3. Gebruik een munt voor de achterzijde van de voet en draai de schroef met de klok mee om deze vast te draaien.



4. Til de monitor op en draai hem zodat hij naar voren is gericht nadat de aansluiting is gemaakt met het vrouwjesgedeelte van de kabel die u voor de verbinding gebruikt.
5. Indien u de monitor van de voet wilt verwijderen, draait u de schroef met een munt tegen de klok in.

## Belangrijk

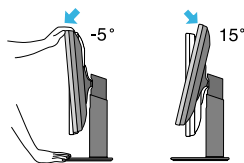
- Dit is een voorbeeld van het algemene aansluitingsmodel. Mogelijk verschilt uw monitor van de items die in de illustratie worden getoond.
- Houd het product niet op zijn kop aan de monitorsteun. De monitor kan dan vallen en beschadigd raken of letsel aan uw voeten veroorzaken.

## Het scherm plaatsen

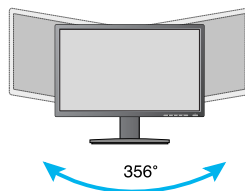
-Na installatie past u de hoek aan zoals beneden weergegeven.

1. Pas de positie van het scherm aan voor maximaal comfort.

- Kantelbereik :  $-5^{\circ}$  tot  $15^{\circ}$

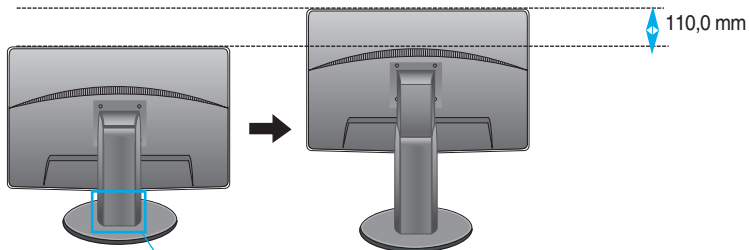


- Draaibereik :  $356^{\circ}$

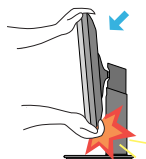


# Monitor aansluiten

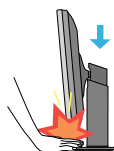
- Hoogte : maximaal 4,33 inch (110,0 mm)



\* Zorg er voor dat u de borgpen voor de hoogteverstelling verwijdert.



- Plaats uw vingers niet tussen het toestel en de steun als u de hoek van het scherm aanpast. U kunt hierbij uw vinger(s) bezeren.



- Bij het afstellen van de hoogte van het scherm, vermijdt om uw vinger(s) tussen de kop van de beeldscherm en het voetstuk in te stoppen. Dit kant uw vinger(s) beschadigen.

## Waarschuwing

- Een verwijderde borgpen hoeft niet teruggezet te worden om de hoogte te verstellen.

## Ergonomie

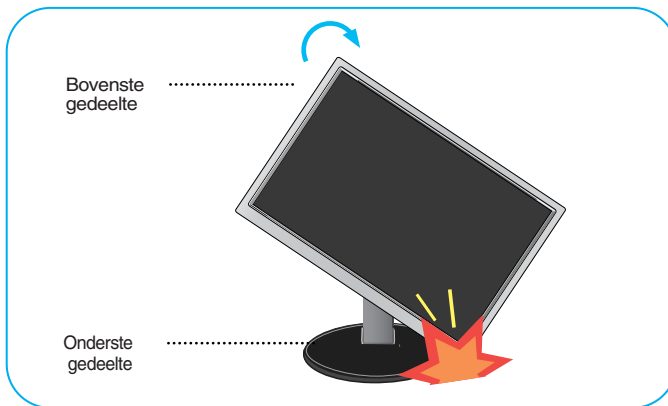
- Voor een ergonomische en comfortabele positie wordt aanbevolen de kantelhoek van de monitor op maximal 5 graden in te stellen.



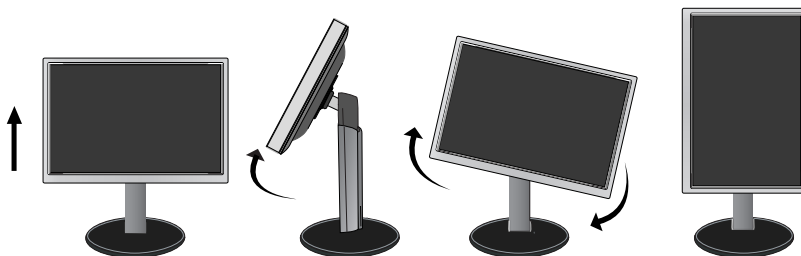
## De functie Pivot (kantelen) gebruiken

- De spilfunctie stelt je ertoe in staat het scherm met de klok mee 90 graden te draaien.

1. Til de monitor op zijn hoogste stand om de functie Pivot (kantelen) te gebruiken.
2. Landscape & Portrait (liggend en staand): U kunt het scherm 90° met de klok mee draaien. Let op dat de monitor en de Stand Base (monitorsteun) elkaar niet raken bij het kantelen van het scherm. De Stand Base (monitorsteun) kan beschadigd raken als u niet voorzichtig bent bij het kantelen.



3. Wees voorzichtig met de kabels als je het scherm draait.

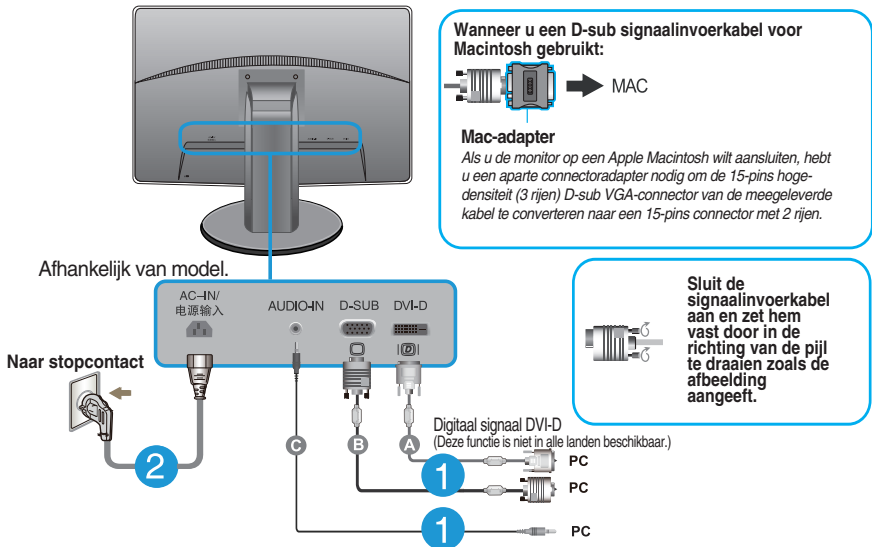


## Aansluiten op de PC

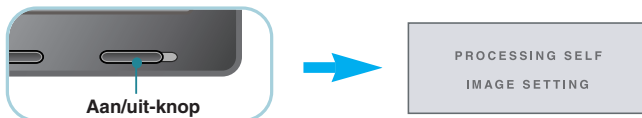
1. Voordat u de monitor instelt, moet u er ervoor zorgen dat de stroom naar de monitor, het computersysteem en andere aangesloten apparaten uit staat.
2. Sluit signaalinvoerkabel **1** en stroomkabel **2** aan, en draai de schroef van de signaalkabel vast.
  - A Sluit de DVI-D (Digitaal signaal)-kabel aan
  - B Sluit de D-sub (analoog signaal)-kabel aan
  - C Sluit Audio-kabel aan

### OPMERKING

- Dit is een vereenvoudigde voorstelling van het achteraanzicht.
- Dit achteraanzicht is een algemeen model. Mogelijk ziet uw monitor er anders uit.



3. Druk op de powerknop op het voorpaneel om het toestel in te schakelen. Zodra de monitor ingeschakeld is, wordt 'Self Image Setting Function' (zelfbeeld instellingsfunctie) automatisch uitgevoerd. (Alleen analoog modus)

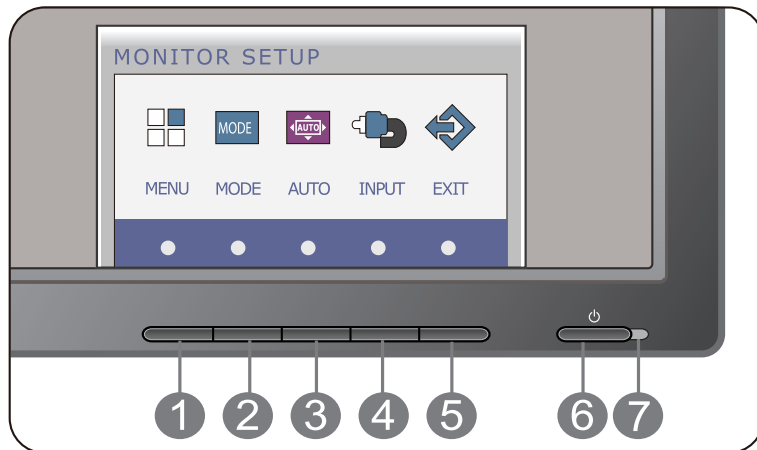


### OPMERKING

**Automatische beeldafstelling?** Deze functie biedt de gebruiker optimale beeldinstellingen. Als de gebruiker de monitor voor het eerst aansluit, stemt deze functie het beeld automatisch af op de optimale instellingen voor aparteingangssignalen.

**'AUTO' functie?** Als u problemen tegenkomt, zoals een wazig scherm, wazige letters, scherm flinkt of is gekanteld, terwijl u het toestel gebruikt, of nadat u de schermresolutie heeft gewijzigd, drukt u op de AUTO functieknop om de resolutie te verbeteren.

## Besturingselementen op voorpaneel



### 1 Knop MENU

#### OSD LOCKED / OSD UNLOCKED (OSD VERGRENDELEN / OSD ONTGRENDELEND)

Met deze instelling kunt u de huidige instellingen vergrendelen, zodat deze niet per ongeluk kunnen worden gewijzigd.

Houd de knop **MENU** enkele seconden ingedrukt. Het bericht "**OSD LOCKED**" (**OSD VERGRENDELEN**) zal verschijnen.

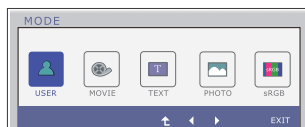
U kunt de schermenubesturingselementen te allen tijde ontgrendelen door de knop **MENU** enkele seconden ingedrukt te houden. Het bericht "**OSD UNLOCKED**" (**OSD ONTGRENDELEND**) zal verschijnen.

OSD LOCKED

OSD UNLOCKED

### 2 Knop MODE

Zie pagina 20~21 voor meer informatie.




## 3 Knop AUTO

### AUTOMATISCHE BEELDINSTELLING

Druk bij het aanpassen van de monitorinstellingen altijd eerst op de knop **AUTO** voordat u het schermmenu opent. (Alleen analoog modus)

Zo krijgt het weergavebeeld automatisch de optimale instellingen voor de huidige schermresolutie (weergavestand).



PROCESSING AUTO  
IMAGE ADJUSTMENT

De beste weergavemodi zijn als volgt

**IPS231P : 1920 x 1080**

## 4 Knop INPUT (Bron Hot Key)

Indien er twee of meer invoersignalen aangesloten zijn, kunt u het gewenste invoersignaal (D-Sub/DVI) selecteren. Indien er maar één signaal aangesloten is, wordt dit automatisch vastgesteld. D-Sub is de standaardinstelling.

## 5 Knop EXIT

Verlaat de OSD.

## 6 Aan/uit-knop

Gebruik deze knop om de monitor in en uit te schakelen.

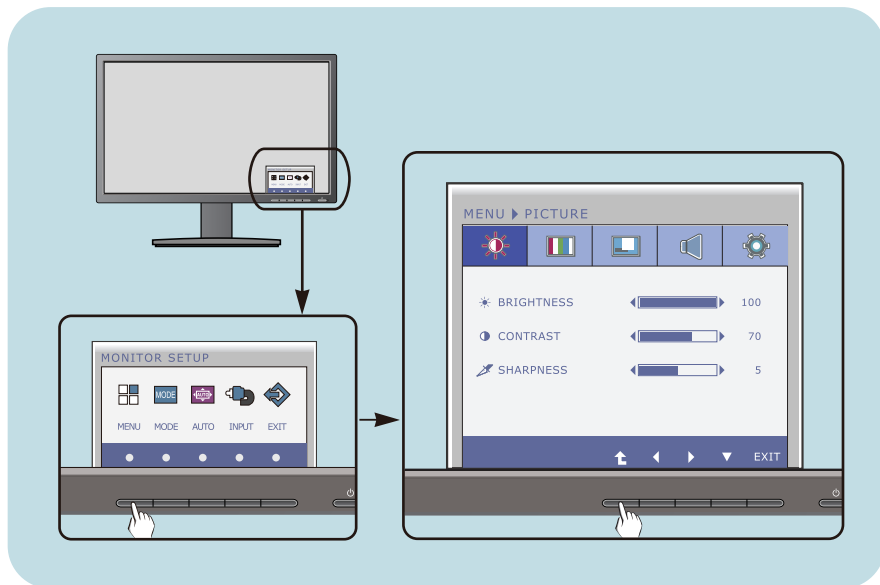
## 7 Aan/uit-lampje

De stroomindicator blijft blauw als het scherm normaal is (indien ingeschakeld). Als het beeldscherm in de slaapmode is (energie besparing), knippert het lampje blauw.

## Scherminstellingen

U kunt het vensterformaat, de vensterpositie en de werkingsparameters van de monitor snel en gemakkelijk aanpassen via het schermmenu. Hieronder vindt u een kort voorbeeld dat u vertrouwd maakt met het gebruik van de besturingselementen. Het volgende gedeelte bevat een overzicht van de beschikbare regelingen en selecties die u met het schermmenu kunt instellen.

Ga als volgt te werk om wijzigingen aan te brengen in het schermmenu:



- 1 Druk op een willekeurige **Knop**, daarna verschijnt het hoofdmenu van OSD.
- 2 Om een functie te kiezen, gebruik de corresponderende **Knoppen**.
- 3 Stel het beeld met de **◀/▶ knoppen** in op het gewenste niveau. Met de **↑ -knop** kunt u andere submenuopties selecteren.
- 4 Druk op de **EXIT Knop** om naar OSD te gaan.

# Schermmenu - selecteren en aanpassen

De volgende tabel bevat alle menu's voor besturingselementen, aanpassingen en instellingen van het schermmenu.

**DSUB** : D-SUB (analoog signaal) input

**DVI-D** : DVI-D (digitaal signaal) input

Hoofdmenu	Vervolgmenu	Ondersteunde signalen	Beschrijving	
<b>PICTURE</b>	BRIGHTNESS	<b>DSUB</b> <b>DVI-D</b>	Instellingen van standaardbeeld.	
	CONTRAST			
	SHARPNESS			
<b>COLOR</b>	COLOR TEMP	<b>DSUB</b> <b>DVI-D</b>	Aanpassingen van kleurtemperatuur.	
	(PRESET)			(USER)
	WARM			SIX COLOR
	MEDIUM			(RED/GREEN/ BLUE/CYAN/ MAGENTA/ YELLOW)
	COOL			HUE
				SATURATION
				RED
				GREEN
				BLUE
				GAMMA
	COLOR RESET			
<b>DISPLAY</b>	HORIZONTAL	<b>DSUB</b>	De positie van het scherm regelen	
	VERTICAL			
	CLOCK	<b>DSUB</b>	De leesbaarheid en stabiliteit van het scherm verbeteren	
	PHASE			
<b>VOLUME</b>		<b>DSUB</b> <b>DVI-D</b>	Om volume te regelen	
<b>OTHERS</b>	LANGUAGE	<b>DSUB</b> <b>DVI-D</b>	De status van het scherm aan uw gebruiksomgeving aanpassen	
	POWER INDICATOR			
	WHITE BALANCE			
	SUPER ENERGY SAVING			
	ORIGINAL RATIO	<b>DSUB</b> <b>DVI-D</b>		
	FACTORY RESET			

# Schermmenu - selecteren en aanpassen

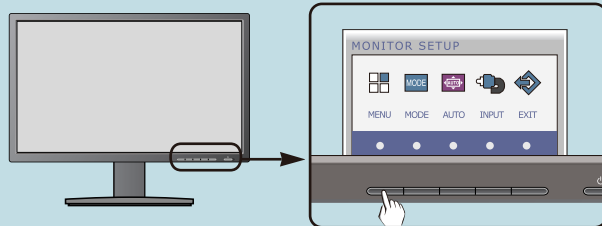
Hoofdmenu	Vervolgmnu	Ondersteunde signalen	Beschrijving
MODE	USER	DSUB DVI-D	In deze modus kunt u het beeldscherm naar eigen smaak instellen. Hiermee kunt u de kleurenmodus van het hoofdmnu instellen.
	MOVIE		In deze modus wordt het beeldscherm op de best mogelijke weergave van video's ingesteld.
	TEXT		In deze modus wordt het beeldscherm op de best mogelijke weergave van tekst ingesteld.
	PHOTO		In deze modus wordt het beeldscherm op de best mogelijke weergave van stilstaande beelden (foto's) ingesteld.
	sRGB		In deze modus wordt het beeldscherm op de best mogelijke weergave van sRGB ingesteld.

## OPMERKING

- De volgorde van de pictogrammen is afhankelijk van het model (13~21).

# Schermmenu - selecteren en aanpassen

- ■ ■ In het vorige gedeelte is beschreven hoe u een item selecteert en aanpast met behulp van het schermmenu. Het volgende gedeelte bevat het pictogram, de pictogramnaam en een pictogrambeschrijving van alle items in het menu.



Als u op de MENU-knop drukt, verschijnt het hoofdmenu van het OSD.

**Naam menu** — MENU > PICTURE

**Pictogram men** — [Icons: Sun, Flag, Monitor, Speaker, Gear]

**Submenu's** — BRIGHTNESS 100, CONTRAST 70, SHARPNESS 5

**Knoptip**

- EXIT : Afsluiten
- ◀ ▶ : Instellen (hoger/lager)
- ▼ : Een ander submenu selecteren
- ▲ : Herstarten om het submenu te selecteren

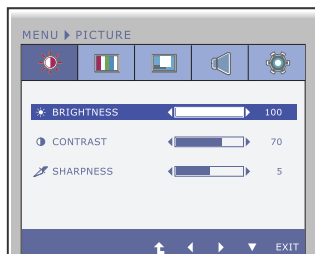
## OPMERKING

- De taal van de menu's in het schermmenu op de monitor kan afwijken van de handleiding.





## PICTURE (BEELD)



**BRIGHTNESS (HELDERHEID)** Hiermee regelt u de helderheid van het scherm.

**CONTRAST** Hiermee regelt u het contrast van het scherm.

**SHARPNESS (SCHERPTE)** Hiermee regelt u de scherppte van het scherm.

- **EXIT** : Afsluiten
- ◀ : Lager
- ▶ : Hoger
- ▼ : Een ander submenu selecteren
- ⬆ : Herstarten om het submenu te selecteren

## Hoofdmenu

## Vervolgmenu

## Beschrijving



### COLOR (KLEUR)

#### PRESET(AFSTELLEN) modus



#### COLOR TEMP (KLEUR TEMPERATUUR)

Kies **PRESET** of **USER** om het kleurscherm te regelen.

#### PRESET (AFSTELLEN)

Kies de afstelkleurentemperatuur.

- **WARM:** Stel het scherm naar warme kleur.
- **MEDIUM:** Stel het scherm naar tussenliggende kleur.
- **COOL:** Stel het scherm naar koude kleur.

#### USER(GEBRUIKER) modus



#### USER (GEBRUIKER)

#### SIX COLOR (ZES KLEUREN)

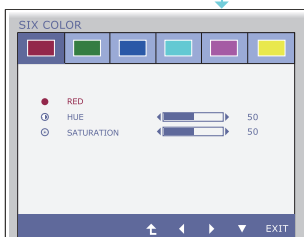
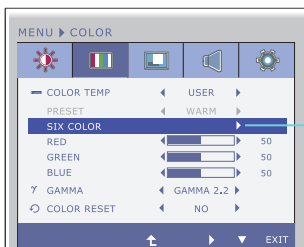
Stelt de kleur en verzadiging van zes kleuren (R/G/B/C/M/G) vast en slaat die op om te voldoen aan de kleurvereisten van een gebruiker.

#### HUE (TINT)

Regel de schermkleur.

#### SATURATION (VERZADIGING)

Regelt de scherppte van de kleur op het scherm. Lagere waarden maken de kleurscherpte zwakker en kleuren lichter, hogere waarden maken de kleurscherpte sterker en kleuren donkerder.



#### RED(ROOD)

Uw eigen kleurniveau voor rood instellen.

#### GREEN(GROEN)

Uw eigen kleurniveau voor groen instellen.

#### BLUE(BLAUW)

Uw eigen kleurniveau voor blauw instellen.

#### GAMMA

Instellen van uw eigen gammawaarde. : 1.8/2.0/2.2/2.4/2.6

Op de monitor tonen hoge gammawaarden witachtig beeld en lage gammawaarden beelden met hoog contrast.

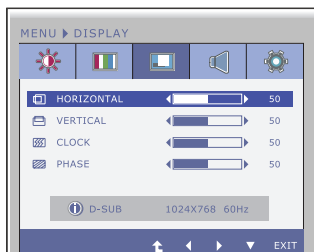
- **EXIT** : Afsluiten
- ◀ : Lager
- ▶ : Hoger
- ▼ : Een ander submenu selecteren
- ↶ : Herstarten om het submenu te selecteren

#### COLOR RESET (RESETTEN VAN KLEUR)

Reset de kleurinstellingen naar de standaardinstellingen van de fabriek voor het lopende ingangtoestel.



### DISPLAY



- **EXIT** : Afsluiten
- ◀ : Lager
- ▶ : Hoger
- ▼ : Een ander submenu selecteren
- ⬆ : Herstarten om het submenu te selecteren

**HORIZONTAL (HORIZONTALAAL)** Hiermee verplaatst u het beeld naar links en naar rechts.

**VERTICAL (VERTICAAL)** Hiermee verplaatst u het beeld omhoog en omlaag.

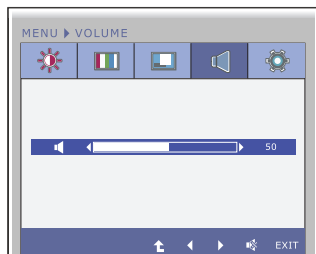
**CLOCK (KLOK)** Hiermee beperkt u het aantal zichtbare verticale balken of strepen op de achtergrond van het scherm. De horizontale schermgrootte verandert eveneens.

**PHASE (FASE)** Hiermee regelt u scherpstelling van het scherm.

Hiermee verwijdert u eventuele horizontale ruis en verscherpt u het beeld van tekens.



### VOLUME



- **EXIT** : Afsluiten
- ◀ : Lager
- ▶ : Hoger
- 🔇 : Stil
- ⬆ : Herstarten om het submenu te selecteren

Om het geluid van de hoofdtelefoon/de luidspreker te regelen.

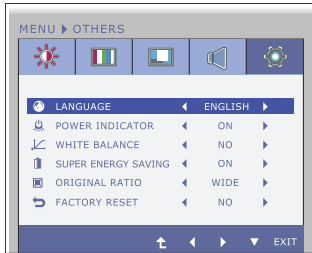
## Hoofdmenu

## Vervolgmenu

## Beschrijving



### OTHERS



- **EXIT** : Afsluiten
- ◀ : Lager
- ▶ : Hoger
- ▼ : Een ander submenu selecteren
- ⬆ : Herstarten om het submenu te selecteren

### LANGUAGE (TAAL)

Hiermee kiest u de taal waarin u de namen van de besturingselementen wilt weergeven.

### POWER INDICATOR (AAN/UIT-INDICATOR)

Gebruik deze functie om de aan/uit-indicator vooraan op de monitor in te stellen op **ON (AAN)** of **OFF(UIT)**. Als u dit instelt op **OFF (UIT)**, gaat het scherm uit. Als u de indicator op **ON (AAN)** zet, zal hij automatisch ingeschakeld worden.

### WHITE BALANCE (WITBALANS)

Als de uitgang van de videokaart niet overeenkomt met de vereiste specificaties, dan kan het kleurniveau verslechteren door vervorming van het videosignaal. Met deze functie kunt u het signaalniveau afstemmen op het standaard uitgangsniveau van de videokaart, om een optimaal beeld te krijgen. Activeer deze functie als het scherm de kleuren wit en zwart bevat.

### SUPER ENERGY SAVING

Wanneer de functie van **SUPER ENERGY SAVING ON** is, kunnen we ongeveer 25% energie spaaren. LG verzamelt deze waarde door het gebruikt van geïntegreerde functie met 10 minuten uitgezonden video signaal.

### ORIGINAL RATIO

Stelt de schermomvang in.  
- **WIDE**: Past het scherm aan aan de omvang van het paneel.  
- **ORIGINAL (OORSPRONKELIJK)** : Regelt de aspectratio automatisch afhankelijk van het ingangbeeldsignaal.



WIDE



ORIGINAL

\* **ORIGINAL RATIO** wordt onmogelijk gemaakt als het ingangsignaal de aanbevolen resolutie van 1920 x1080 heeft.

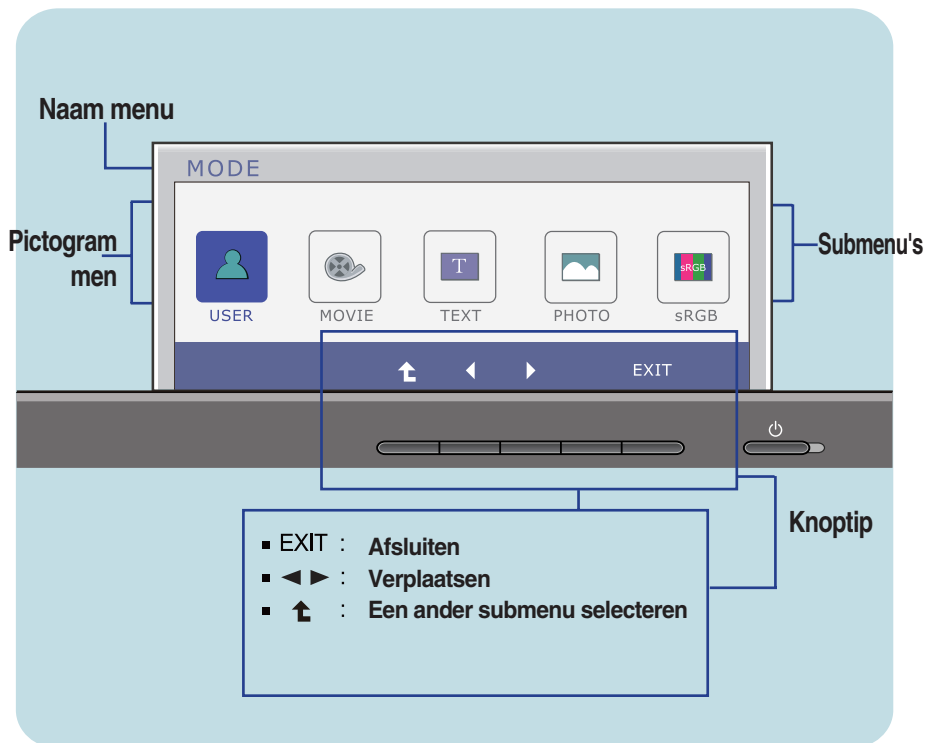
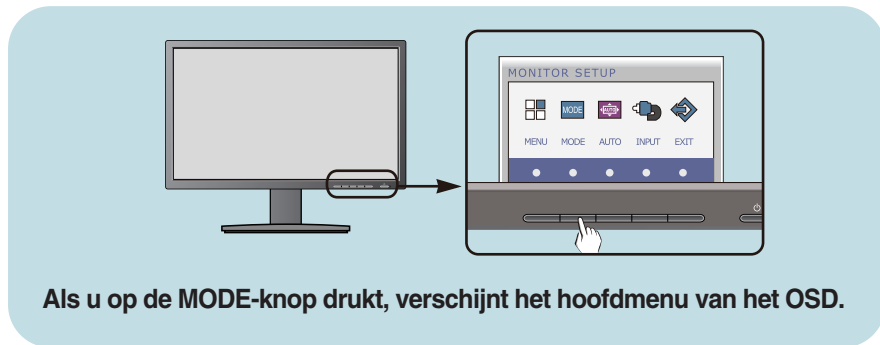
### FACTORY RESET (FABRIEK RESET)

Hiermee zet u alle fabrieksinstellingen terug, behalve "**LANGUAGE**"(TAAL). Druk op de ◀ ▶ -knop om terug te keren naar de originele instelling.

### OPMERKING

- Als dit de schermafbeelding niet verbetert, herstel dan de standaard instellingen van de fabriek. Indien nodig, voert u de functie **WHITE BALANCE (WITBALANS)** opnieuw uit. Deze functie zal alleen ingeschakeld worden, wanneer het invoersignaal een analogo signaal is.

- ■ ■ In het vorige gedeelte is beschreven hoe u een item selecteert en aanpast met behulp van het schermmenu. Het volgende gedeelte bevat het pictogram, de pictogramnaam en een pictogrambeschrijving van alle items in het menu.



## OPMERKING

- De taal van de menu's in het schermmenu op de monitor kan afwijken van de handleiding.

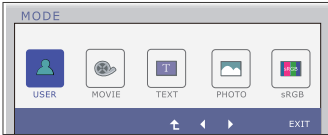
## Hoofdmenu

## Vervolgmenu

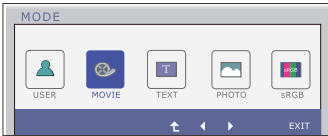
## Beschrijving



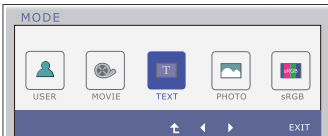
### MODE



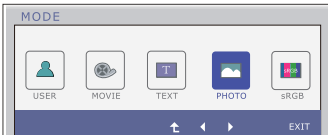
**USER (Gebruiker)** In deze modus kunt u het beeldscherm naar eigen smaak instellen. Hiermee kunt u de kleurenmodus van het hoofdmenu instellen.



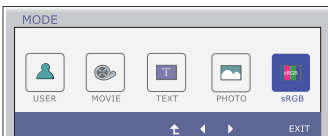
**MOVIE (Film)** In deze modus wordt het beeldscherm op de best mogelijke weergave van video's ingesteld.



**TEXT (Tekst)** In deze modus wordt het beeldscherm op de best mogelijke weergave van tekst ingesteld.



**PHOTO (Foto)** In deze modus wordt het beeldscherm op de best mogelijke weergave van stilstaande beelden (foto's) ingesteld.



**sRGB** In deze modus wordt het beeldscherm op de best mogelijke weergave van sRGB ingesteld.

- **EXIT** : Afsluiten
- ◀, ▶ : Verplaatsen
- ⬆ : Herstarten om het submenu te selecteren

Controleer het volgende voordat u een beroep doet op de technische ondersteuning.

Geen beeld	
<ul style="list-style-type: none"><li>● <b>Is het netsnoer van de monitor aangesloten?</b></li><li>● <b>Brandt het aan/uit-lampje?</b></li><li>● <b>Knippert het verklikkerlampje?</b></li><li>● <b>Verschijnt het bericht "OUT OF RANGE" op het scherm?</b></li><li>● <b>Verschijnt het bericht "CHECK SIGNAL CABLE" op het scherm?</b></li></ul>	<ul style="list-style-type: none"><li>• Controleer of de stekker van het netsnoer goed in het stopcontact zit.</li><li>• Druk op de aan/uit-knop.</li><li>• Als de energiebesparende stand van de monitor is ingeschakeld, verplaatst u de muis of drukt u op een toets van het toetsenbord om het scherm te activeren.</li><li>• Probeer de pc in te schakelen.</li><li>• Dit bericht verschijnt als het signaal van de pc (videokaart) zich buiten het horizontale of verticale frequentiebereik van de monitor bevindt. Zie het gedeelte 'Specificaties' van deze handleiding en configureer de monitor opnieuw.</li><li>• Dit bericht verschijnt als de signaalkabel tussen de pc en de monitor niet is aangesloten. Controleer of de signaalkabel is aangesloten en probeer het opnieuw.</li></ul>

Verschijnt het bericht "OSD LOCKED" op het scherm?	
<ul style="list-style-type: none"><li>● <b>Verschijnt het bericht "OSD LOCKED" als u op de knop MENU drukt?</b></li></ul>	<ul style="list-style-type: none"><li>• U kunt de huidige instellingen beveiligen, zodat deze niet per ongeluk kunnen worden gewijzigd. U kunt de schermmenubesturingselementen te allen tijde ontgrendelen door de knop <b>MENU</b> enkele seconden ingedrukt te houden. Het bericht "<b>OSD UNLOCKED</b>" (OSD ONTGRENDELD) zal verschijnen.</li></ul>

## Weergegeven beeld is incorrect

- |                                                                                                                                       |                                                                                                                                                                                                                                                                                                                                                                                                                                                                                                                                        |
|---------------------------------------------------------------------------------------------------------------------------------------|----------------------------------------------------------------------------------------------------------------------------------------------------------------------------------------------------------------------------------------------------------------------------------------------------------------------------------------------------------------------------------------------------------------------------------------------------------------------------------------------------------------------------------------|
| <ul style="list-style-type: none"><li>● <b>Weergavepositie is incorrect.</b></li></ul>                                                | <ul style="list-style-type: none"><li>• Druk op de knop <b>AUTO</b> om het beeld automatisch de optimale instelling te geven. Als de resultaten onvoldoende zijn, past u de beeldpositie aan met de positiepictogrammen voor de horizontale en verticale positie in het schermmenu.</li></ul>                                                                                                                                                                                                                                          |
| <ul style="list-style-type: none"><li>● <b>Op de achtergrond van het scherm zijn verticale balken of strepen zichtbaar.</b></li></ul> | <ul style="list-style-type: none"><li>• Druk op de knop <b>AUTO</b> om het beeld automatisch de optimale instelling te geven. Als de resultaten onvoldoende zijn, vermindert u de verticale balken of strepen met het <b>CLOCK</b>-pictogram in het schermmenu.</li></ul>                                                                                                                                                                                                                                                              |
| <ul style="list-style-type: none"><li>● <b>Horizontale ruis in een beeld of tekens worden niet duidelijk weergegeven.</b></li></ul>   | <ul style="list-style-type: none"><li>• Druk op de knop <b>AUTO</b> om het beeld automatisch de optimale instelling te geven. Als de resultaten onvoldoende zijn, vermindert u de horizontale met het <b>PHASE</b>-pictogram in het schermmenu.</li><li>• Controleer via <b>Configuratiescherm --&gt; Beeldscherm --&gt; Instellingen</b> of het beeldscherm de aanbevolen resolutie heeft en stel deze in, of stel de beeldscherminstellingen in op de ideale waarden. Stel de kleur in op meer dan 24 bits (ware kleuren).</li></ul> |

## BELANGRIJK

- Controleer via **Configuratiescherm --> Beeldscherm --> Instellingen** of de frequentie of de resolutie is gewijzigd. Als dit het geval is, moet u de resolutie van de videokaart wijzigen.
- Als u de aanbevolen resolutie (optimale resolutie) niet selecteert, worden letters mogelijk onscherp en het scherm verduisterd, afgeknot of schuin vertekend weergegeven. Zorg er dus voor dat u de aanbevolen resolutie kiest.
- De wijze van instellen kan per computer of besturingssysteem anders zijn en de hierboven genoemde resolutie wordt wellicht niet ondersteund door de grafische kaart van de computer. Neem in een dergelijk geval contact op met de leverancier of fabrikant van de computer of de grafische kaart.



## Weergegeven beeld is incorrect

- |                                                                                                                                               |                                                                                                                                                                                                                                                                                                                                                                                                                                                                                                                         |
|-----------------------------------------------------------------------------------------------------------------------------------------------|-------------------------------------------------------------------------------------------------------------------------------------------------------------------------------------------------------------------------------------------------------------------------------------------------------------------------------------------------------------------------------------------------------------------------------------------------------------------------------------------------------------------------|
| <ul style="list-style-type: none"><li>● <b>De schermkleur is monochroom of wijkt af.</b></li><br/><li>● <b>Het scherm knippert.</b></li></ul> | <ul style="list-style-type: none"><li>• Controleer of de beeldschermkabel correct is aangesloten en gebruik indien nodig een schroevendraaier om deze vast te zetten.</li><li>• Zorg ervoor dat de videokaart correct in de sleuf is geplaatst.</li><li>• Stel de kleur in op meer dan 24 bits (ware kleuren) via <b>Beeldscherm</b> in het <b>Configuratiescherm</b>.</li><br/><li>• Controleer of het beeldscherm op Interliniëring is ingesteld. Als dit het geval is, stelt u de aanbevolen resolutie in.</li></ul> |
|-----------------------------------------------------------------------------------------------------------------------------------------------|-------------------------------------------------------------------------------------------------------------------------------------------------------------------------------------------------------------------------------------------------------------------------------------------------------------------------------------------------------------------------------------------------------------------------------------------------------------------------------------------------------------------------|

## Verschijnt het bericht "Niet herkende monitor, Plug en Play (VESA DDC)-monitor aangetroffen"?

- |                                                                                                          |                                                                                                                                                                                                                                                                                                                                                |
|----------------------------------------------------------------------------------------------------------|------------------------------------------------------------------------------------------------------------------------------------------------------------------------------------------------------------------------------------------------------------------------------------------------------------------------------------------------|
| <ul style="list-style-type: none"><li>● <b>Hebt u het monitorstuurprogramma geïnstalleerd?</b></li></ul> | <ul style="list-style-type: none"><li>• Installeer het monitorstuurprogramma vanaf de cd (of diskette) die bij de monitor is geleverd. U kunt het stuurprogramma ook downloaden van onze website: <a href="http://www.lg.com">http://www.lg.com</a>.</li><br/><li>• Controleer of de videokaart de Plug en Play-functie ondersteunt.</li></ul> |
|----------------------------------------------------------------------------------------------------------|------------------------------------------------------------------------------------------------------------------------------------------------------------------------------------------------------------------------------------------------------------------------------------------------------------------------------------------------|

# Specificaties

<b>Monitor</b>	58,4 cm (23 inch) Flat Panel Active Matrix-TFT LCD Glanswerende laag Zichtbare schermdoorsnede : 58,4 cm (Pixel pitch) 0,265 x 0,265 mm	
<b>Synchronisatie-ingang</b>	Horizontale freq. Verticale freq. Type ingang	30 kHz tot 83 kHz (Automatisch) 56 Hz tot 75 Hz (Automatisch) Koppel Sync Los Digitaal
<b>Video-ingang</b>	Signaalingang Type ingang	15-pins D-sub connector DVI-D-connector (Digitaal) RGB-analoog (0,7 Vp-p/75 ohm), Digitaal
<b>Resolutie</b>	Max Aanbevolen	VESA 1920 x 1080 bij 60 Hz VESA 1920 x 1080 bij 60 Hz
<b>Plug en Play</b>	DDC 2B (Digitaal), DDC 2AB (Analoog)	
<b>Energieverbruik</b>	Aan-modus Sleep-modus Uit-modus	: 35 W(Normaal) ≤ 0,3 W ≤ 0,3 W
<b>Afmetingen en gewicht</b>	Steun is meegeleverd	Steun is niet meegeleverd
	Breedte 54,82 cm ( 21,58 inch )	54,82 cm ( 21,58 inch )
	Hoogte 36,67 cm ( 14,43 inch )(Min)	33,49 cm ( 13,18 inch )
	47,67 cm ( 18,76 inch )(Max)	
	Diepte 22,44 cm ( 8,83 inch )	5,63 cm ( 2,21 inch )
	Gewicht (excl. verpakking)	4,8 kg (10,64 lb)
<b>Kantelbereik</b>	Kantel Draai Hoogte	-5° tot 15° 356° 110 mm / 4,33 inch
<b>Voedingsingang</b>	100 - 240 V~ wisselstroom 50 / 60 Hz 1,0 A	
<b>Omgevingsvereisten</b>	Gebruik Temperatuur Vochtigheidsgraad Opslag Temperatuur Vochtigheidsgraad	10 °C tot 35 °C 10% tot 80% zonder condensatie -20 °C tot 60 °C 5 % tot 90 % zonder condensatie
<b>Kantelsteun</b>	Bevestigd ( <input type="checkbox"/> ), Niet bevestigd ( <input type="radio"/> )	
<b>Netsnoer</b>	Naar stopcontact	

## OPMERKING

- De informatie in dit document kan zonder voorafgaande kennisgeving worden gewijzigd.

## Vooraf ingestelde waarden (Resolutie)

Weergavestanden (resolutie)		Horizontale freq. (kHz)	Verticale freq. (Hz)
1	720 x 400	31,468	70
2	640 x 480	31,469	60
3	640 x 480	37,500	75
4	800 x 600	37,879	60
5	800 x 600	46,875	75
6	1024 x 768	48,363	60
7	1024 x 768	60,123	75
8	1152 x 864	67,500	75
9	1280 x 1024	63,981	60
10	1280 x 1024	79,976	75
11	1680 x 1050	65,290	60
*12	1920 x 1080	67,500	60

\*Aanbevolen Modus

## Indicator

MODUS	LED-kleur
Aan-modus	Blauw
Sleep-modus	Blauw knipperend
Uit-modus	Uit

**Dit product voldoet aan de specificaties van de muurmontageplaat of het uitwisselapparaat.**



- 1.** Als u het product met het scherm naar beneden neerlegt, leg er dan een zachte doek of kussen tussen om beschadigingen te voorkomen.



- 2.** Scheidt de de boven- en onderkant van de steun met behulp van een schroevendraaier

## 3. De muurmontageplaat monteren.

### Muurmontageplaat (moet apart worden aangeschaft)

Dit is een voet- of muurbevestigingstype en kan worden gemonteerd op de muurmontageplaat. Raadpleeg voor meer informatie de installatiegids die bij de muurmontageplaat wordt geleverd.



<Schroef Bevestigingsinterface Afmeting>  
Gatspeling: 75 mm x 75 mm

### Kensington-beveiligingssleuf

Bevestigd aan een beveiligingskabel (te koop in de meeste computerwinkels)

### OPMERKING

- Alleen compatibel met VESA wat betreft de afmetingen van schroefmontage-interface en de specificaties van de bevestigingsschroeven.
- Gebruik de hieronder aangegeven VESA-norm.
  - \* 784,8 mm en kleiner (30,9 inch)
    - Dikte wandmontageplaat: 2,6 mm
    - Schroef:  $\Phi$  4,0 mm x spoed 0,7 mm x lengte 10 mm
  - \* 787,4 mm en groter (31,0 inch)
    - Gebruik een wandmontageplaat en schroeven die beantwoorden aan de VESA-norm.



Lees de Voorzorgsmaatregelen voordat u dit product gebruikt.

Houd de Gebruikershandleiding (cd) bij de hand zodat u deze later kunt raadplegen.

Het model- en serienummer van de SET bevinden zich aan de achterzijde van de SET. Noteer ze hieronder voor als u ze ooit nodig hebt.

MODEL \_\_\_\_\_

SERIENUMMER \_\_\_\_\_

ENERGY STAR is a set of power-saving guidelines issued by the U.S. Environmental Protection Agency(EPA).



As an ENERGY STAR Partner LGE U. S. A.,Inc. has determined that this product meets the ENERGY STAR guidelines for energy efficiency.