



DANSK

BRUGERVEJLEDNING LCD SKÆRM

Du bedes læse brugervejledningen grundigt igennem, før du betjener enheden. Gem brugervejledningen til evt. senere brug.

LCD-SKÆRM MODELLER
IPS231P

Denne enhed er blevet konstrueret og fremstillet, så det er sikkert at bruge den. Hvis enheden bruges på en måde, den ikke er konstrueret til, kan du imidlertid få elektrisk stød, og der kan opstå brand eller andre farlige situationer. Du skal overholde følgende grundlæggende retningslinjer i forbindelse med installation, brug og vedligeholdelse for at kunne drage fordel af de beskyttelsesforanstaltninger, der er integreret i skærmen.

Sikkerhed

Brug kun det strømkabel, der følger med enheden. Hvis der anvendes et andet strømkabel, skal det være godkendt efter de gældende nationale standarder – især hvis strømkablet ikke leveres af leverandøren. Hvis strømkablet på nogen måde er beskadiget, skal du kontakte producenten eller det nærmeste autoriserede servicested for at få det udskiftet.

Hvis du vil afbryde tilslutningen til lysnettet helt, skal du trække strømkablet ud. Sørg for, at det er nemt at komme til stikkontakten på væggen efter installationen.

Skærmen må kun tilsluttes en strømkilde, der er angivet i specifikationerne i denne brugerhåndbog eller på skærmen. Hvis du er i tvivl om, hvilken type strømforsyning der er i dit hjem, skal du kontakte forhandleren for at få nærmere oplysninger.

Overbelastede vekselstrømskontakter og forlængerledninger er farlige. Flossede strømkabler og stikpropper, der er gået i stykker, er ligeledes farlige. Disse risikable dele kan forårsage elektrisk stød, brand og andre farlige situationer. Kontakt en servicetekniker for at få den risikable del udskiftet.

Hvis enheden stadig er tilsluttet vægstikkontakten, så er den ikke frakoblet vekselstrømskilden, også selv om der er slukket for enheden.

Undlad at åbne skærmen.

- Komponenterne inde i skærmen skal hverken betjenes eller vedligeholdes.
- Der er farlig højspænding inde i skærmen, selvom strømmen er afbrudt.
- Kontakt forhandleren, hvis skærmen ikke fungerer ordentligt.

For at undgå personskader:

- Placer ikke skærmen på en overflade eller hylde, der skræner, medmindre den er forsvarligt fastgjort.
- Brug kun et stativ, der anbefales af producenten.
- Tab ikke genstande på produktet og stød ikke til produktet. Smid ikke legetøj eller genstande hen på skærmen. Det kan forårsage personskader, problemer med produktet og beskadige skærmen.

For at undgå brand og farlige situationer:

- Sluk altid for skærmen, hvis du forlader rummet i længere tid. Lad aldrig skærmen være tændt, når du forlader huset.
- Pas på, at børn ikke tager eller skubber genstande ind i skærmmkabinettets åbninger. Nogle af de indre dele indeholder farlig spænding.
- Tilføj ikke komponenter, der ikke er specifikt designet til denne skærm.
- Tag stikket til skærmen ud af vægstikkontakten, når den ikke skal bruges i en længere periode.
- Rør aldrig ved strømkablet og signalkablet, når det lyner og tordner, da dette kan være meget farligt. Det kan give elektrisk stød.

Installation

Der må ikke være nogen genstande, som ligger på eller ruller over strømkablet. Placer ikke skærmen et sted, hvor strømkablet kan blive beskadiget.

Brug ikke denne skærm i nærheden af en vandkilde, f.eks. et badekar, en vaskekuemme, en køkkenvask, en vaskebalje, en våd kælder eller en swimmingpool.

Der er ventilationsåbninger i skærmens kabinet, så den varme, der genereres under driften, kan slippe ud. Hvis disse åbninger blokeres, kan den akkumulerede varme forårsage funktionsstop og brand. Derfor må du ALDRIG:

- Blokere ventilationsåbningerne i bunden ved at anbringe skærmen på en seng, en sofa, et tæppe eller lignende.
- Placere skærmen i et lukket rum, hvor der ikke er ordentlig ventilation.
- Dække åbningerne med stof eller andre materialer.
- Placere skærmen tæt på eller over en radiator eller en anden varmekilde.

Undlad at gnide eller stryge på Active Matrix LCD-skærmen med noget hårdt for at undgå at ridse eller på anden måde beskadige skærmen.

Undgå at trykke hårdt på LCD-skærmen med hænderne, da det kan medføre, at der dannes et permanent efterbillede.

Nogle fejl kan optræde som røde, grønne eller blå pletter på skærmen. Dette påvirker dog ikke skærmens ydeevne.

Anvend om muligt den anbefalede opløsning for at opnå den bedste billedkvalitet på LCD-skærmen. Hvis der benyttes en anden opløsning end den anbefalede, vises der muligvis skalerede eller reproducerede billeder på skærmen. Dette er imidlertid en egenskab ved LCD-skærmen med fast opløsning.

Hvis du lader et fast billede være vist på skærmen i lang tid, kan det beskadige skærmen og forårsage, at billedet brænder fast. Husk at anvende pauseskærm som skærmbaggrund. Dette sker også for andre fabrikanter produkter, og hvis det forekommer, dækker garantien ikke.

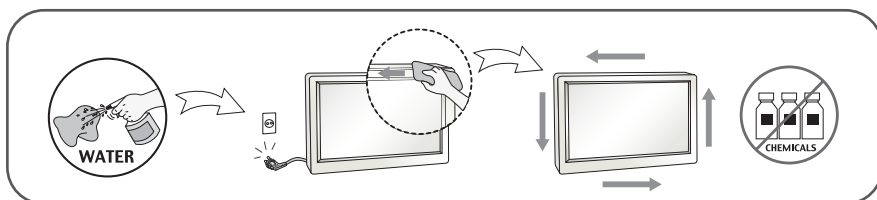
Man skal ikke støde til eller ridse skærmens frontpanel og sider med metalgenstande. Dette kan beskadige skærmen.

Sørg for, at panelet vender fremad, og hold det med begge hænder, når du flytter det. Hvis du taber produktet, kan det beskadigede produkt forårsage elektrisk stød eller brand. Kontakt et autoriseret servicecenter, hvis produktet skal repareres.

Undgå høje temperaturer og høj fugtighed.

Rengøring

- Træk stikket ud af stikkontakten, før du rengør LCD-skærmens overflade.
- Brug en let fugtet klud (ikke våd). Brug ikke spraymidler direkte på skærmen. Der kan forekomme elektrisk stød, hvis der påføres spraymiddel.
- Når du rengør produktet, skal du tage strømstikket til enheden ud og gnide forsigtigt med en blød klud, så du ikke ridser produktet. Brug ikke en våd klud under rengøringen og spray ikke vand eller andre væsker direkte på produktet. Du kan få elektrisk stød! (Anvend ikke kemikalier så som benzen, fortyndervæske til maling eller sprit).
- Spray vand på en blød klud 2-4 gange, og brug den til at rengøre frontrammen. Gnid kun i én retning. For meget fugt kan give pletter.



Ompakning

- Smid ikke papkassen og/eller emballagen ud. Den oprindelige emballage kan bruges til at transportere enheden på et senere tidspunkt. Hvis enheden skal sendes til en andet sted, skal den pakkes i den oprindelige beholder.

Bortskaffelse

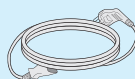
- Det lysstofrør, som bruges i denne skærm, indeholder en lille smule kviksølv.
- Denne skærm må ikke bortskaffes med den almindelige dagrenovation.
- Skærmen skal bortskaffes i overensstemmelse med de lokale regler.

!!! Tak fordi du valgte LGE produkter !!!

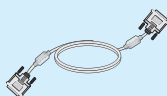
- **Kontroller, at følgende dele er inkluderet med din skærm. Kontakt din forhandler, hvis der mangler nogle dele.**



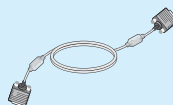
Brugsvejledning/Kort



Strømledning
(Afhængig af landet)



DVI-D Signalkabel
(Denne funktion er ikke tilgængelig i alle lande.)



15 ben D-Sub Signalkabel
(Dette signalkabel skal være fastgjort på dette produkt før forsendelsen, hvis det skal opsættes.)



Audio kabel

BEMÆRK:

- Tilbehøret kan se anderledes ud end det, der vises her.
- Brugeren skal anvende afskærmede signalinterfacekabler (D-sub 15 bens kabel, DVI-D kabel) med ferritkerne, så produktet forbliver i overensstemmelse med standarder.

- Inden skærmen sættes op, skal der være slukket for strømmen til skærmen, systemet og andre tilsluttede enheder.

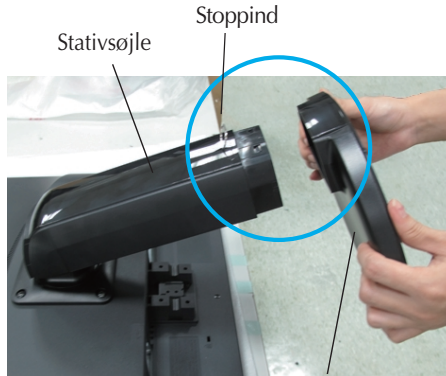
Montering af soklen eller fjernelse af soklen

1. Læg skærmen med forsiden nedad på en pude eller et blødt stykke stof.



2. Monter foden på søjlen.

Før foden i den viste retning. Træk ikke stoppinden ud.



Sokkel

Advarsel

- Klæbestrimlen og låsestiften må kun fjernes fra de skærme, der er udstyret med en sokkel, når soklen er rejst op. Ellers kan du komme til skade pga. de fremspringende dele på soklen.
- Produktet håndteres forsigtigt: Når du løfter eller flytter produktet, MÅ DU IKKE holde eller røre den forreste del af LCD-panelet. Det vil skade panelet. (Hold på produktets holder- eller plastikdel.)

3. Brug en mønt for at fastgøre skruen med uret på bagsiden af stativet.



4. Når kablets hunstik er tilsluttet, kan du løfte skærmen op og placere den på sin plads.
5. Hvis gerne du vil adskille monitoren fra stativet, brug en mønt for at løse skruen mod uret.

Vigtigt

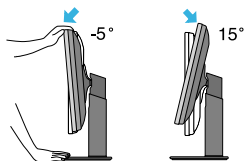
- Denne illustration viser en typisk tilslutning. Tilslutningen af din skærm omfatter muligvis andre elementer end de viste.
- Bær ikke produktet i soklen, mens det vender på hovedet. Produktet kan falde af soklen og gå i stykker eller skade din fod.

Placering af skærmen

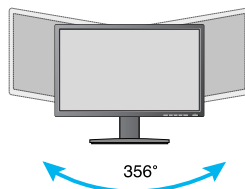
-Efter installation tilpasses vinklen som vist nedenfor.

1. Du kan indstille skærmen på forskellige måder.

- Opseg nagiba: -5° til 15°

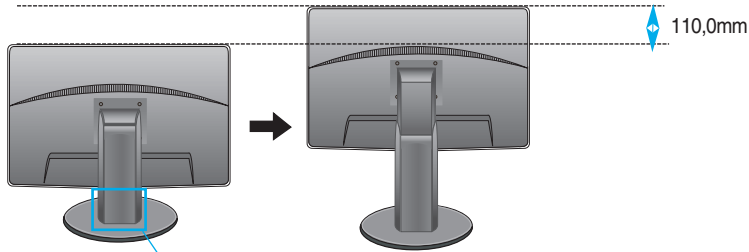


- Drejeområde : 356°

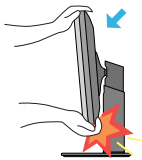


Tilslutning af skærmen

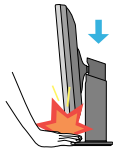
- Højdeområde : Maksimalt 110,0 mm



*Husk at fjerne låsestiften, inden højden justeres.



- Pas på ikke at sætte fingrene mellem skærmen og stativøjlen, når du justerer skærmens vinkel. Du kan få fingrene i klemme.



- Når vil du indstille højde til skærmen, må ikke lægge dine fingre i mellem monitoren og piedestalen, sådan kan undgå at beskadige dine fingre.

Advarsel

- IFor at opnå en ergonomisk korrekt og behagelig arbejdsposition anbefales det, at skærmen aldrig vipres mere end 5 grader fremad.

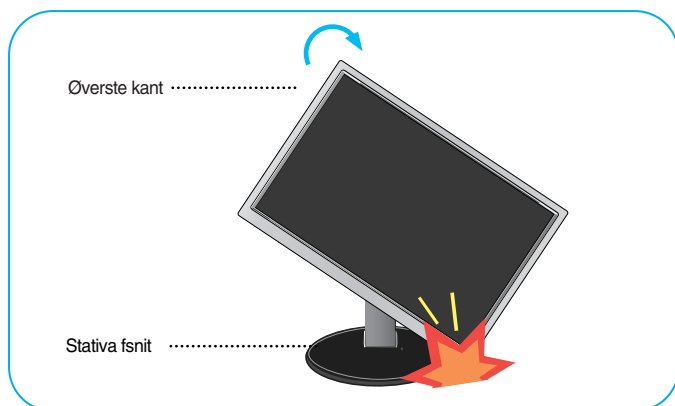
Ergonomi

- Du behøver ikke at indsætte låsestiften igen, hvis du fjerner den for at justere højden.

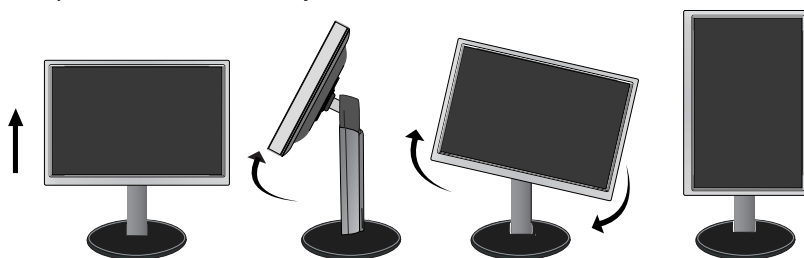
Brug af funktionen Pivot (Rotation)

- Drejefunktionen giver dig mulighed for at dreje skærmen 90 grader i uret retning.

1. Du skal indstille skærmen til den maksimale højde for at kunne benytte funktionen Pivot (Rotation).
2. Liggende og stående: Skærmen kan drejes 90 grader med uret. Pas på, at skærmens øverste kant ikke rammer soklen, når den drejes. Hvis skærmens øverste kant rammer soklen, kan soklen gå i stykker.



3. Pas på kablerne, når du drejer skærmen.



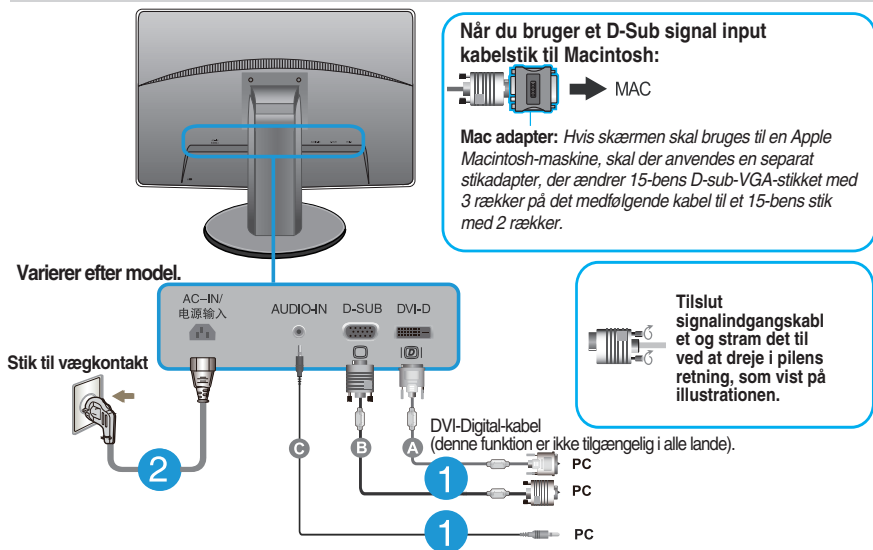
Tilslutning til en pc

1. Før du indstiller monitoren, skal du være sikker på at strømmen til monitoren, computersystemet og andre tilsluttede enheder er slukket.
2. Tilslut signalindgangskablet **1** og strømkablet **2** i denne rækkefølge og stram så skruen til signalkablet.

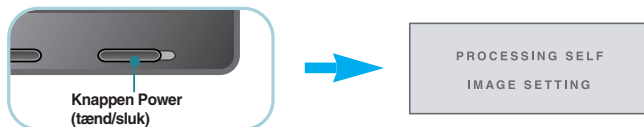
- A** Tilslut DVI-D (digitalt signal) kablet **C** Tilslut lyd kabel
B Tilslut D-sub (analogt signal) kablet

BEMÆRK:

- Dette er en forenklet gengivelse af skærmens bagside.
- Illustrationen viser en generel tilslutningsmodel. Bagsiden af din skærm kan afvige fra det viste.



3. Tryk på knappen Power (tænd/sluk) på frontpanelet for at tænde for enheden. Når der er tændt for strømmen til skærmen, udføres funktionen 'Self Image Setting Function' (Funktionen selvindstilling af billede) automatisk. (Kun analog-mode)

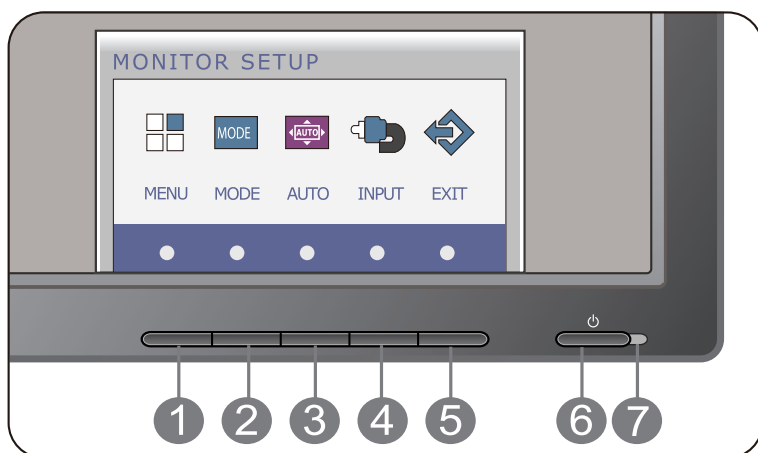


BEMÆRK:

Hvad er den automatiske billedindstillingsfunktion (Self Image Setting Function)? Denne funktion vælger automatisk de optimale skærmindstillinger. Første gang skærmen tilsluttes, sikrer funktionen, at skærmen automatisk indstilles optimalt i forhold til indgangssignalerne.

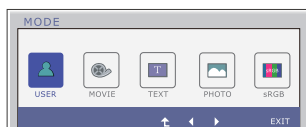
Funktionen 'AUTO' (auto)? Hvis du støder på problemer så som sløret skærm, sløret tekst, skærmen flimrer eller hælder, når du anvender enheden, eller efter at du har ændret skærmpopløsning, skal du trykke på funktionsknappen AUTO for at forbedre opløsningen.

Kontrollementer på frontpanelet



- 1 Knappen MENU** **OSD LOCKED/UNLOCKED (Skærmmenu låst/låst op)**
- Denne funktion giver dig mulighed for at låse de aktuelle indstillinger, så de ikke bliver ændret ved et uheld. Hvis du vil låse skærmmenuindstillingerne, skal du trykke på knappen **MENU** og holde den nede i flere sekunder. Meddelelsen "**OSD LOCKED**" (**Skærmmenu låst**) vises.
- Du kan til enhver tid låse indstillingerne i skærmmenuen op. Dette gør du ved at trykke på knappen MENU i flere sekunder. Meddelelsen "**OSD UNLOCKED**" (**Skærmmenu låst op**) vises.
- OSD LOCKED
- OSD UNLOCKED

- 2 Knappen MODE** For yderligere oplysninger, se side 20~21.



3 Knappen AUTO (Automatisk)



Automatisk billedjustering

Hvis du vil justere skærmindstillingerne, skal du altid trykke på knappen AUTO (Automatisk), inden skærmmenuen åbnes. (Kun analog-mode) Hermed vælges automatisk de optimale indstillinger til den aktuelle skærmopløsning.

Den bedste opløsning til en
IPS231P : 1920 x 1080

4 Knappen INPUT (Kilde-genvej)

Når to indgangssignaler er tilsluttet, kan du vælge det indgangssignal (D-Sub/DVI) du ønsker. Når der kun er tilsluttet et signal, findes det automatisk. Standardindstillingen er D-Sub.

5 Knappen EXIT

Afslut OSD.

6 Knappen Power (tænd/sluk)

Brug denne knap til at tænde og slukke for skærmen.

7 Strømindikator

Farven af power indikaoren er blå hvis skærmen fungerer korrekt (On Mode). Hvis skærmen kører med Sleep Mode (Energie besparende), power indikatoren skal blinke blå.

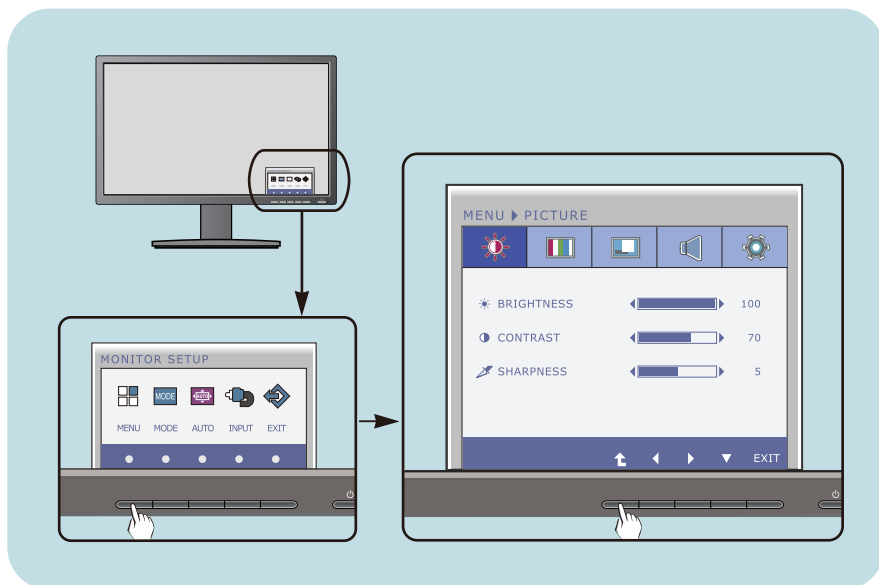
Indstilling af skærbilledet

Det er nemt og hurtigt at indstille skærbilledets størrelse, position og øvrige parametre via skærmmenuen.

Nedenfor gives der et eksempel på, hvordan kontrolelementerne kan anvendes.

Det følgende afsnit indeholder en oversigt over de indstillinger, der kan vælges i skærmmenuen.

Benyt følgende fremgangsmåde for at justere skærbilledet via skærmmenuen:



- 1 Tryk på den vilkårlige Knap, hovedmenuen af OSD skal vises.
- 2 Vælg en funktion ved hjælp af den tilsvarende Knap.
- 3 Brug knapperne ◀/▶ til at indstille billedet til det ønskede niveau. Brug knappen ⬆ til at vælge andre elementer i undermenuerne.
- 4 Tryk på EXIT knappen for at afslutte fra OSD.

I tabellen nedenfor angives de forskellige kontrolelementer og indstillinger i skærmmenuerne.

DSUB : D-SUB (Analog signal) indgang

DVI-D : DVI-D(Digital signal) indgang

Hovedmenu	Undermenu	Understøttede signaler	Beskrivels
PICTURE	BRIGHTNESS CONTRAST SHARPNESS	DSUB DVI-D	Standard billedeindstillinger.
COLOR	COLOR TEMP (PRESET) (USER) WARM SIX COLOR MEDIUM (RED/GREEN/ COOL BLUE/CYAN/ MAGENTA/ YELLOW) HUE SATURATION RED GREEN BLUE GAMMA COLOR RESET	DSUB DVI-D	Farvetemperatur justeringer.
DISPLAY	HORIZONTAL VERTICAL	DSUB	Justerer positionen på skærmen
	CLOCK PHASE	DSUB	Justerer klarheden og stabiliteten på skærmen.
VOLUME		DSUB DVI-D	For at regulere lydstyrke
OTHERS	LANGUAGE POWER INDICATOR WHITE BALANCE SUPER ENERGY SAVING ORIGINAL RATIO FACTORY RESET	DSUB DVI-D DSUB DSUB DVI-D	Bruges til at forbedre skærbilledets klarhed, stabilitet og skarphed

Indstillinger i skærmmenuen

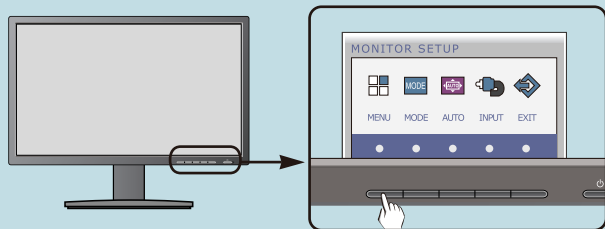
Hovedmenu	Undermenu	Understøttede signaler	Beskrivels
MODE	USER	DSUB DVI-D	I denne status kan brugeren indstille hvert element. Du kan justere farvestatus i Main Menu (Hovedmenu).
	MOVIE		I denne status indstilles skærbilledet til den bedste visning af videoer.
	TEXT		I denne status indstilles skærbilledet til den bedste visning af tekster.
	PHOTO		I denne status indstilles skærbilledet til den bedste visning af billeder.
	sRGB		I denne status indstilles skærbilledet til standard sRGB.

BEMÆRK

- Ikonernes rækkefølge kan variere afhængigt af modellen (13-21).

Indstillinger i skærmmenuen

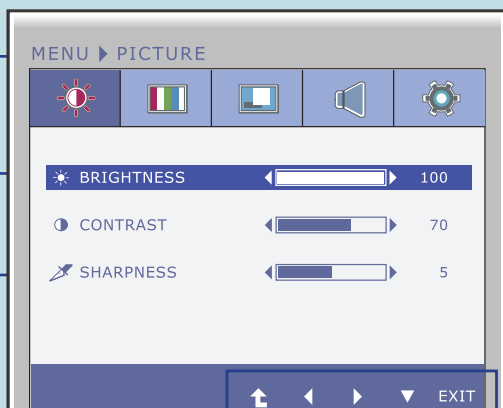
- ■ ■ Ovenfor gennemgås den fremgangsmåde, der skal bruges til at vælge og justere indstillinger i skærmmenuen. Nedenfor angives de ikoner og ikonnavn, der vises i skærmmenuen, sammen med en beskrivelse af de enkelte elementer..



Tryk på knappen MENU for at åbne skærmmenuens hovedmenu.

Menunavn

Ikoner



Undermenuer

Knaptip

- EXIT : Afslut
- ◀▶ : Juster (reducer/forøg)
- ▼ : Vælg en anden undermenu
- ⬆ : Genstart for at vælge undermenu

BEMÆRK:

- Det sprog, der anvendes i skærmmenuerne, er muligvis et andet end i brugerhåndbogen.

Hovedmenu	Undermenu	Beskrivels
	PICTURE	
	BRIGHTNESS (LYSSTYRKE)	Bruges til at justere billedets lysstyrke.
	CONTRAST (KONTRAST)	Bruges til at justere billedets kontrast.
	SHARPNESS (SKARPHED)	Denne indstilling bruges til at justere billedets skarphed.

- **EXIT** : Afslut
- ◀ : Formindsk
- ▶ : Forøg
- ▼ : Vælg en anden undermenu
- ⬆ : Genstart for at vælge undermenu

Hovedmenu	Undermenu	Beskrivels
-----------	-----------	------------

 **COLOR (FARVE)**

PRESET-tilstand



COLOR TEMP (FARVE TEMP)

Vælg enten PRESET(FORUDINDSTILLET) eller USER(BRUGER) for at indstille skærmfarven.

PRESET (FORUDINDS TILLET)

Vælg den forudindstillede farvetemperatur.

- WARM: Indstil skærm til varm farve temperatur.
- MEDIUM: Indstil skærm til medium farve temperatur.
- COOL: Indstil skærm til kølig farve temperatur.

USER (BRUGER)-tilstand



USER (BRUGER)

SIX COLOR (FARVEMÆTNING)

Vælger og gemmer farvetoner og farvemætning til seks farver (R/G/B/C/M/Y) for at tilfredsstille brugerens farvebehov.

HUE (BLÅ)

Indstiller skærmfarvetonen.

SATURATION (FARVETONE)

Indstiller farveskarpheeden på skærmen. Lavere værdier gør farveskarpheeden svagere og farverne lysere, mens højere værdier gør farveskarpheeden stærkere og farveren mørkere.



RED(RØD)

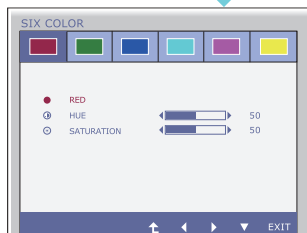
Angiv dine egne niveauer for rød.

GREEN(GRØN)

Angiv dine egne niveauer for grøn.

BLUE(BLÅ)

Angiv dine egne niveauer for blå.




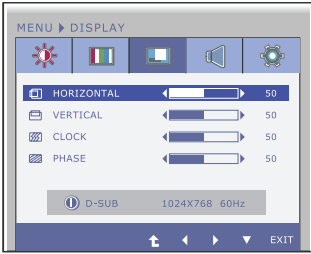
GAMMA

Vælg en gammaværdi (1.8/2.0/2.2/2.4/2.6) til skærm billedet. På monitoren viser høje gamma værdier hvidlige billeder og lave gamma værdier viser sortagtige billeder.

COLOR RESET

Nulstiller farveindstillingerne til fabrikkens standardindstillinger for den nuværende indgangsenhed.

- **EXIT** : Afslut
- ◀ : Formindsk
- ▶ : Forøg
- ▼ : Vælg en anden undermenu
- ⬆ : Genstart for at vælge undermenu



Hovedmenu	Undermenu	Beskrivels
	DISPLAY	
	HORIZONTAL (VANDRET) VERTICAL (LODRET) CLOCK (KLOK) PHASE (FASE)	<p>Flytter billedet til venstre eller højre.</p> <p>Flytter billedet op eller ned.</p> <p>Denne indstilling bruges til at reducere lodrette bjælker eller striber på skærmens baggrund. Du kan også indstille skærbilledets bredde.</p> <p>Denne indstilling bruges til at indstille skærmens fokus. Med denne funktion kan du fjerne vandret støj og gøre gengivelsen af bogstaver og tegn tydeligere og skarper.</p>
<ul style="list-style-type: none">■ EXIT : Afslut■ ◀ : Formindsk■ ▶ : Forøg■ ▼ : Vælg en anden undermenu■ ⬆ : Genstart for at vælge undermenu		

 **VOLUME**



For at regulere lydstyrken af Øretelefon/Højttaler.

- **EXIT** : Afslut
- ◀ : Formindsk
- ▶ : Forøg
- 🔇 : Lydløs
- ⬆ : Genstart for at vælge undermenu

Hovedmenu	Undermenu	Beskrivels
 OTHERS	LANGUAGE (SPROG)	Denne indstilling bruges til at vælge det sprog, som skal anvendes til navnene på kontrolelementerne.
	POWER INDICATOR (STRØMINDIKATOR)	Brug denne funktion til at indstille strømindikatoren på forsiden af skærmen til ON (Tændt) eller OFF (Slukket) . Hvis du vælger OFF (Slukket) , slukkes indikatoren. Hvis du vælger ON (Tændt) , tændes strømindikatoren automatisk.
	WHITE BALANCE (HVIDBALANCE)	Hvis skærmkortets udgangssignal ikke overholder systemkravene, kan farveniveauet blive forringet, fordi videosignalet forvrænges. Denne funktion justerer signalniveauet, så det passer til skærmkortets standardudgangsniveau. På denne måde opnås det bedst mulige billede. Aktiver denne funktion, hvis der vises sorte og hvide farver på skærmen.
	SUPER ENERGY SAVING	Når SUPER ENERGY SAVING funktionen er ON , strømme kan blive besparet om 25%. LG samler disse værdier ved at bruge integrerede funktion inden for 10 minutter broadcast video signal.
	ORIGINAL RATIO	Indstiller skærmstørrelsen. <ul style="list-style-type: none"> - WIDE: Tilpasser skærmen til panelets størrelse. - ORIGINAL: Indstiller skærmformatet automatisk, afhængigt af indgang til billedsignal.
	FACTORY RESET (GENDAN FABRIKSINDSTILLINGER)	Denne indstilling gendanner alle standardindstillingerne undtagen LANGUAGE (Sprog) . Tryk på knappen ◀ ▶ for at nulstille med det samme.

- **EXIT** : Afslut
- ◀ : Formindsk
- ▶ : Forøg
- ▼ : Vælg en anden undermenu
- ⬆ : Genstart for at vælge undermenu



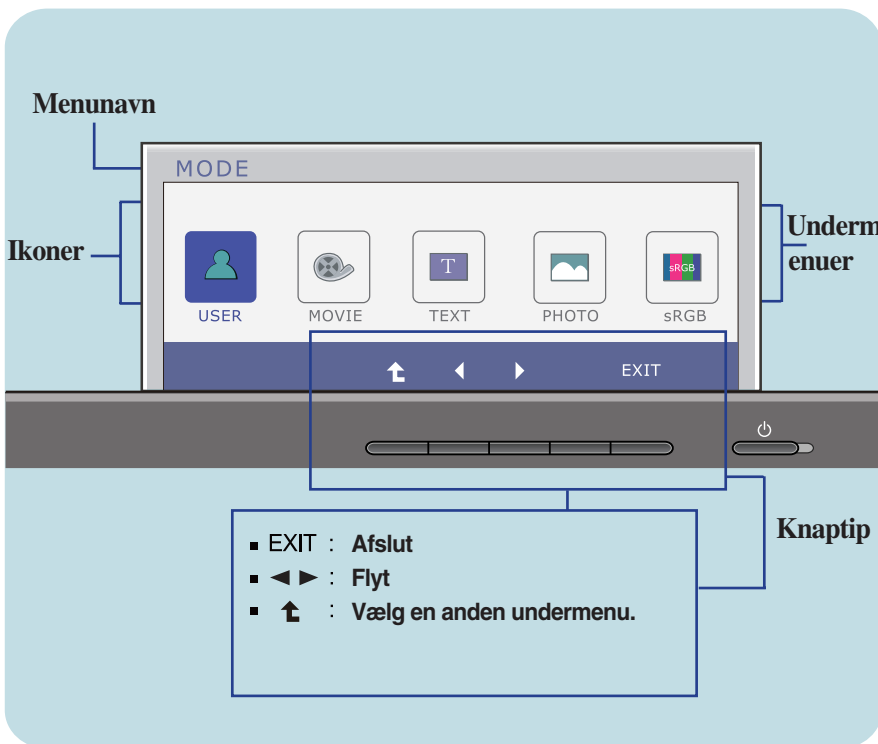
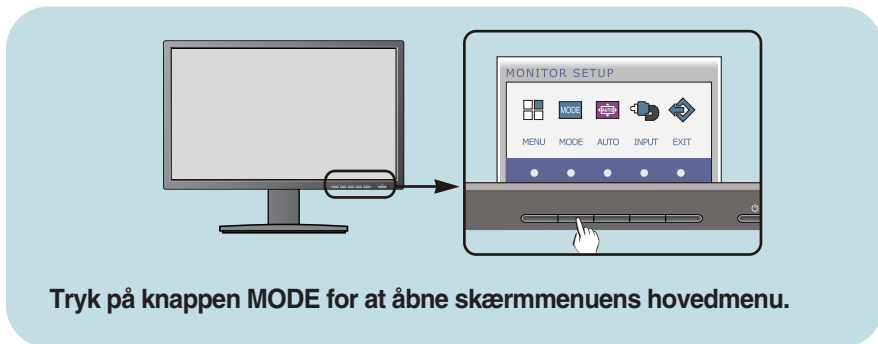
* **ORIGINAL RATIO** bliver slået fra, når indgangssignalet har en anbefalede opløsning på 1920 x 1080.

BEMÆRK

- Hvis dette ikke forbedrer skærmens billede, skal du genskabe fabriksindstillingerne. Hvis det er nødvendigt, skal du udføre WHITE BALANCE (HVIDBALANCE) funktionen igen. Denne funktion er kun tilgængelig, hvis input signalet er et analogt signal.


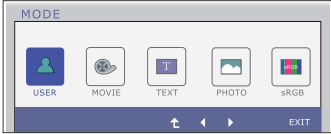
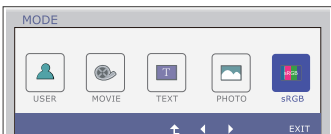
Indstillinger i skærmmenuen

- ■ ■ Ovenfor gennemgås den fremgangsmåde, der skal bruges til at vælge og justere indstillinger i skærmmenuen. Nedenfor angives de ikoner og ikonnavn, der vises i skærmmenuen, sammen med en beskrivelse af de enkelte elementer..



BEMÆRK:

- Det sprog, der anvendes i skærmmenuerne, er muligvis et andet end i brugerhåndbogen.

Hovedmenu	Undermenu	Beskrivels
	MODE	
	USER (BRUGER)	I denne status kan brugeren indstille hvert element. Du kan justere farvestatus i Main Menu (Hovedmenu).
	MOVIE (FILM)	I denne status indstilles skærbilledet til den bedste visning af videoer.
	TEXT (TEKST)	I denne status indstilles skærbilledet til den bedste visning af tekster.
	PHOTO (FOTO)	I denne status indstilles skærbilledet til den bedste visning af billeder.
	sRGB	I denne status indstilles skærbilledet til standard sRGB.

- **EXIT** : Afslut
- **◀, ▶** : Flyt
- **↑** : Genstart for at vælge undermenu

Kontroller følgende punkter, inden servicestedet kontaktes.

Der vises ikke noget billede	
<ul style="list-style-type: none">● Er skærmens strøm kabel tilsluttet?● Lyser strømindikatorens?● Blinker strømindikatorens?● Vises meddelelsen "OUT OF RANGE" (Uden for området) på skærmen?● Vises meddelelsen "CHECK SIGNAL CABLE" (Kontroller signalkabel) på skærmen?	<ul style="list-style-type: none">• Kontroller, om strømkablet er sluttet korrekt til stikkontakten.• Tryk på strømkontakten.• Hvis skærmen er i energisparetilstand (dvaletilstand), skal du flytte musen eller trykke på en tast på tastaturet for at aktivere skærmen.• Prøv at tænde for pc'en.• Denne meddelelse vises, når signalet fra pc'en (skærmkortet) ligger uden for skærmens vandrette eller lodrette frekvensområde. Læs oplysningerne i afsnittet Specifikationer i denne brugerhåndbog, og konfigurér skærmen igen.• Denne meddelelse vises, når signalkablet mellem pc'en og skærmen ikke er tilsluttet. Tilslut signalkablet, og prøv igen.

Vises meddelelsen "OSD LOCKED" (Skærmmenu låst) på skærmen?	
<ul style="list-style-type: none">● Vises meddelelsen "OSD LOCKED" (Skærmmenu låst), når du trykker på knappen MENU?	<ul style="list-style-type: none">• Du kan låse de valgte indstillinger, så de ikke bliver ændret ved et uheld. Du kan til enhver tid låse indstillingerne i skærmmenuen op igen. Dette gør du ved at trykke på knappen MENU i flere sekunder. Herefter vises meddelelsen "OSD UNLOCKED" (Skærmmenu låst op).

Det viste billede er ikke korrekt

- | | |
|--|--|
| <ul style="list-style-type: none">● Billedets position er forkert. | <ul style="list-style-type: none">• Tryk på knappen AUTO (Automatisk) for automatisk at vælge de optimale skærmindstillinger.
Hvis resultatet ikke er tilfredsstillende, kan du justere billedets position ved hjælp af ikonerne H position og V position i skærmmenuen. |
| <ul style="list-style-type: none">● Der er lodrette bjælker eller striber på skærmens baggrund. | <ul style="list-style-type: none">• Tryk på knappen AUTO (Automatisk) for automatisk at vælge de optimale skærmindstillinger. Hvis resultatet ikke er tilfredsstillende, kan du reducere de lodrette bjælker eller striber ved hjælp af ikonet CLOCK (Klok) i skærmmenuen. |
| <ul style="list-style-type: none">● Der forekommer vandret støj på et billede, eller tegnene er uklare. | <ul style="list-style-type: none">• Tryk på knappen AUTO (Automatisk) for automatisk at vælge de optimale skærmindstillinger. Hvis resultatet ikke er tilfredsstillende, kan du reducere de vandrette bjælker ved hjælp af ikonet PHASE (Fase) i skærmmenuen.• Kontroller indstillingerne under Kontrolpanel -->Skærm -->Indstillinger i Windows, og indstil skærmen til den anbefalede opløsning, eller juster skærbilledet, så det er optimalt indstillet. Vælg en farveindstilling, der er højere end 24 bit (Ægte farver). |

VIGTIGT

- Kontroller indstillingerne under **Kontrolpanel --> Skærm --> Indstillinger** i Windows for at se, om frekvensen og opløsningen er blevet ændret. Hvis det er tilfældet, skal skærmkortet indstilles til den anbefalede opløsning.
- Hvis den anbefalede opløsning (optimal opløsning) ikke er valgt, kan teksten være utydelig, og skærbilledet kan være sløret, beskåret eller skævt.
- Indstillingsmetoden kan variere fra computer til computer og O/S (Operativsystem (Operation System)), og den ovenfor nævnte opløsning understøttes muligvis ikke af videokortets ydeevne. I så fald skal du kontakte producenten af computeren eller videokortet.

Det viste billede er ikke korrekt

- | | |
|--|--|
| <ul style="list-style-type: none">● Farven på skærbilledet er monokrom eller forkert. | <ul style="list-style-type: none">• Kontroller, om signalkablet er tilsluttet korrekt, og fastgør det om nødvendigt ved hjælp af en skrueetrækker.• Kontroller, om skærmkortet er indsat korrekt i kortpladsen.• Vælg en farveindstilling, der er højere end 24 bit (ægte farver) i Kontrolpanel – Indstillinger i Windows. |
| <ul style="list-style-type: none">● Skærmen blinker. | <ul style="list-style-type: none">• Kontroller, om skærmen er indstillet til interlace-tilstand, og skift til den anbefalede opløsning, hvis det er tilfældet. |

Vises meddelelsen "Unrecognized monitor, Plug & Play (VESA DDC) monitor found" (Skærmen blev ikke genkendt. Plug & Play (VESA DDC)-skærm fundet)?

- | | |
|--|---|
| <ul style="list-style-type: none">● Har du installeret skærmdriveren? | <ul style="list-style-type: none">• Du skal installere skærmdriveren fra den driver-cd (eller diskette), der leveres sammen med skærmen. Du kan også hente driveren på følgende websted: http://www.lg.com.• Varmista, että näyttökortti tukee Plug & Play - ominaisuutta. |
|--|---|

Specifikationer

Skærmtype	58,4 cm(23-tommer) Active Matrix-TFT LCD-fladskærm Anti-Glare-belægning Synligt område, diagonalt : 58,4 cm 0,265 mm x 0,265 mm (Pixel-pitch)	
Synkroniseringsindgang	Vandret frekvens Lodret frekvens Indgangstype	30 kHz til 83 kHz (Automatisk) 56 Hz til 75 Hz (Automatisk) Separat synk Digital
Videoindgang	Signalindgang Indgangstype	15-nastainen D-Sub DVI-D-stik (Digital) RGB analog (0,7 Vp-p/75 ohm), Digital
Opløsning	Maks. anbefales	VESA 1920 x 1080 @ 60 Hz VESA 1920 x 1080 @ 60 Hz
Plug&Play	DDC 2B (Digital), DDC 2AB (Analog)	
Strømforbrug	Tændt Dvaletilstand Slukket	: 35 W(Typisk) ≤ 0,3 W ≤ 0,3 W
Mål og vægt	Med sokkel Bredde 54,82 cm Højde 36,67 cm(Min.) 47,67 cm (Maks.) Dybde 22,44 cm	Uden sokkel Bredde 54,82 cm Højde 33,49 cm Dybde 5,63 cm
	Vægt (ekskl. emballage)	4,8 kg
Hældningsområde	Vippe Dreje Højde	-5° til 15° 356° 110 mm
Indgangseffekt	Vekselstrøm 100 - 240 V- 50 / 60 Hz, 1,0 A	
Miljøforhold	Drift Temperatur Luftfugtighed Opbevaring Temperatur Luftfugtighed	10° til 35° C 10 til 80 % (ikke-kondensering) -20° til 60° C 5 til 90 % (ikke-kondensering)
Sokkel	Monteret (<input type="checkbox"/>), Fjernet (<input type="radio"/>)	
Strømkabel	Stik til vægkontakt	

BEMÆRK:

- Oplysningerne i dette dokument kan ændres uden forudgående varsel.

Forudindstillede opløsninger

	Skærmindstillinger (opløsning)	Vandret frekvens (kHz)	Lodret frekvens (Hz)
1	720 x 400	31,468	70
2	640 x 480	31,469	60
3	640 x 480	37,500	75
4	800 x 600	37,879	60
5	800 x 600	46,875	75
6	1024 x 768	48,363	60
7	1024 x 768	60,123	75
8	1152 x 864	67,500	75
9	1280 x 1024	63,981	60
10	1280 x 1024	79,976	75
11	1680 x 1050	65,290	60
*12	1920 x 1080	67,500	60

*Anbefalet indstilling

Indikator

TILSTAND	LED-farve
Tændt	Blå
Dvaletilstand	Blinker Blåt
Slukket	Slukket

Denne skærm overholder specifikationerne for pladen til vægmontering og udvekslingsenheden.



- 1.** Læg skærmen med forsiden nedad på et blødt stykke stof eller en pude for ikke at beskadige overfladen.

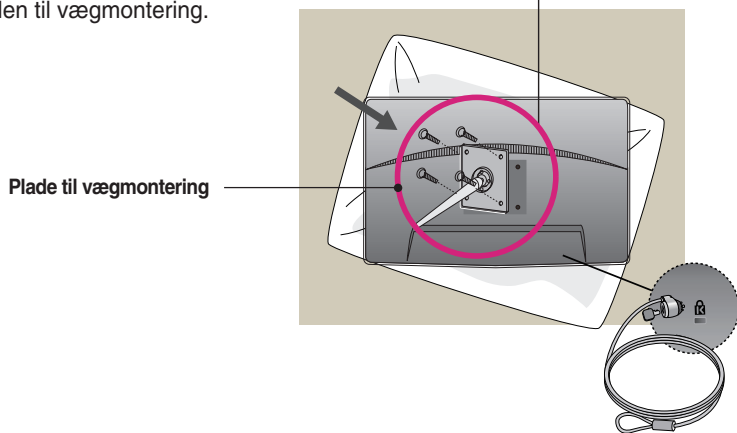


- 2.** Adskil selve skærmen fra stativet ved hjælp af en skruetrækker.

3. Monter pladen til vægmontering.

Plade til vægmontering (købes separat)

Dette er en sokkeltype eller vægmonteret type og kan sluttes til pladen til vægmontering. Yderligere oplysninger findes i installationsvejledningen, der følger med pladen til vægmontering.



<Kontaktfladens størrelse for skruemontering>

Hulafstand: 75 mm x 75 mm

Kensington-sikkerhedsstik

Tilsluttes et låsekabel, der kan købes separat i de fleste computerforretninger.

BEMÆRK

- Kun VESA-kompatibel i forbindelse med afstand til skruemonteringsbeslag og skruemonterings-specifikationer.
- VESA-standarden skal anvendes som beskrevet herunder.
 - * 784,8 mm og mindre (30,9 tomme)
 - Tykkelse på plade til vægmontering: 2,6 mm
 - Skruer: Φ 4,0 mm x gevindstigning 0,7 mm x længde 10 mm
 - * 787,4 mm and above (31,0 tomme)
 - Du skal anvende standard VESA plade og skruer til vægmontering.



Sørg for at læse Sikkerhedsmæssige foranstaltninger, før du tager produktet i brug. Opbevar Brugervejledningen (CD) på et lettilgængeligt sted med henblik på senere brug.

Denne model og SET serienummer er placeret på bagsiden eller den ene side af SET. Skriv det venligst ned, hvis du nogenside skulle få brug for service.

MODEL _____

FABRIKATION _____

ENERGY STAR is a set of power-saving guidelines issued by the U.S. Environmental Protection Agency(EPA).



As an ENERGY STAR Partner LGE U. S. A.,Inc. has determined that this product meets the ENERGY STAR guidelines for energy efficiency.