



LG

Life's Good

العربية

دليل المالك شاشة التلفزيون

يرجى قراءة هذا الدليل بعناية قبل تشغيل الجهاز والاحتفاظ به للرجوع إليه في المستقبل.

طرازات شاشات التلفزيون
IPS231P

لقد تم تصميم هذه الوحدة وتصنيعها لضمان سلامتكم، ومع ذلك فقد ينتج عن الاستخدام الخاطئ حدوث صدمة كهربائية أو التعرض لمخاطر الحريق. اتبع التعليمات الأساسية التالية للثبتيين والاستخدام والخدمة للسماح بعمل إجراءات الوقاية الموجودة في الشاشة كما يجب.

الأمان

استخدم كابل الطاقة المرفق مع الوحدة فقط. وفي حالة استخدام كابل طاقة آخر، تأكد من مطابقته للمعايير المحلية الملائمة إذا لم يوفره المورد. وإذا كان كابل الطاقة يحتوي على عيوب، فيرجى الاتصال بالمصنع أو أقرب موثّر معتمد لخدمة الإصلاح للحصول على كابل طاقة بديل.

يستخدم كابل الطاقة كوسيلة أساسية لفصل التيار. لذا تأكد من سهولة الوصول إلى مأخذ القابس بعد الثبتيين.

قم بتشغيل الشاشة من مصدر الطاقة المشار إليه في مواصفات هذا الكتيب فقط أو المعروضة على الشاشة. وإذا لم تكن متأكدًا من نوع مصدر الطاقة الموجود في منزلك، فيرجى الاتصال بالوكيل.

تشكل مأخذ التيار المتردد وكابلات التوصيل خطورة كبيرة، فضلاً عن كابلات الطاقة البالية والمقابس المكسورة. فقد تسبب هذه الأشياء في حدوث صدمة كهربائية أو حريق. لذا يرجى الاتصال بفني متخصص لاستبدالها.

طالما ظلت هذه الوحدة متصلة بمنفذ التيار المتردد الموجود بالحائط، فلن يتم فصل طاقة التيار المتردد عنها. حتى إذا قمت بإيقاف تشغيلها.

لا تفتح الشاشة:

- لا توجد مكونات يمكن للمستخدمين إصلاحها داخل الشاشة.
- توجد مكونات عالية الجهد داخل الشاشة، حتى عند إيقاف الطاقة (OFF).
- اتصل بالوكيل إذا لم تعمل الشاشة بشكل صحيح.

لتفادي الإصابات:

- لا تضع الشاشة على رف مائل ما لم يتم تأمينها بالشكل المناسب.
- استخدم حامل ينصح به المصنع فقط.
- يرجى عدم قذف أو إسقاط أية أجسام/ألعاب على الشاشة أو الضغط عليها بقوة.
- فهذا هو السبب وراء التعرض لإصابات بشرية وعيوب المنتج وتعرض الشاشة للتلف.

لمنع الحرائق أو المخاطر:

- ألق الشاشة دائماً (OFF) عند مغادرة الغرفة لفترة طويلة. لا تترك الشاشة تعمل (ON) عند ترك المنزل.
- لا تجعل الأطفال تضع أشياء في فتحات الشاشة. بعض الأجزاء الداخلية تحمل مكونات خطرة عالية الجهد.
- لا تضيف ملحقات لم يتم تصميمها لهذه الشاشة.
- في حالة ترك الشاشة بدون إشراف لفترة طويلة من الوقت، فصلها عن مصدر الطاقة الموجود بالحائط.
- عند وجود عاصفة برقية ورعد، لا يجب أبداً لمس سلك الطاقة وكابل الإشارة حيث يمكن أن يؤدي ذلك على التعرض لمخاطر من بينها إمكانية التعرض لصدمة كهربية.

حول التركيب

لا تسمح بإمالة أي شيء على كابل الطاقة أو بالالتفاف حوله، ولا تضع الشاشة بحيث يتعرض كابل الطاقة إلى التلف.

لا تستخدم الشاشة بالقرب من الماء مثل حوض الاستحمام، أو حوض الغسل، أو حوض المطبخ، أو حجرة غسل الملابس، أو مخزن رطب، أو بالقرب من حوض سباحة.
وذلك نظراً لأن الشاشات مزودة بفتحات تهوية في الغطاء الخارجي لتسمح بإطلاق الحرارة المولدة أثناء العمل. إذا تم سد هذه الفتحات، فقد تتسبب الحرارة المتزايدة في حدوث خلل في عمل الشاشة، مما قد يعرضك لخطر الحريق. لذا:

- لا تسد فتحات التهوية السفلية بوضع الشاشة على سرير أو أريكة أو سجادة الخ.
- لا تضع الشاشة في مكان خاص مغلق إلا مع ضمان التهوية الجيدة.
- لا تغطي الفتحات بقطعة قماش أو أي مادة أخرى.
- لا تضع الشاشة بالقرب من أنابيب التدفئة أو مصدر حرارة.

لا تسمح الشاشة **Active Matrix LCD** بأي شيء صلب، فقد يحدث ذلك بالشاشة خدوش أو تشويه أو تلف.

لا تضع أصابعك على الشاشة **LCD** لمدة طويلة، فقد يؤدي ذلك إلى وجود بصمات أصابع على الشاشة.

قد تظهر بعض الشوائب النقطية على شكل بقع حمراء أو خضراء أو زرقاء على الشاشة. ولكن لن يكون لها أي تأثير على أداء الشاشة.

استخدم وضع الدقة الموصى به إن أمكن للحصول على أفضل جودة للشاشة **LCD**. وإذا تم استخدامها تحت أي وضع دقة بخلاف ذلك الموصى باستخدامه، فقد يؤدي إلى ظهور بعض الصور في حجم مختلف أو التي تمت معالجتها على الشاشة. ومع ذلك، فإن ذلك يعد من الصفات المميزة للوحة **LCD** ذات الدقة الثابتة.

قد يتسبب ترك صورة ثابتة معروضة على الشاشة لفترة طويلة في إتلاف الشاشة وإحداث أضرار بالصورة. تأكد من استخدام شاشة التوقف على الشاشة. تحدث هذه الظاهرة في المنتجات التي تنتجها شركات مصنعة أخرى أيضاً، كما أنها لا تخضع للضمان.

احرص على عدم لمس مقدمة الشاشة وجوانبها للأجسام المعدنية لتجنب ارتطامها أو خدشها. وإلا، فقد يؤدي ذلك إلى تعريض الشاشة للتلف.

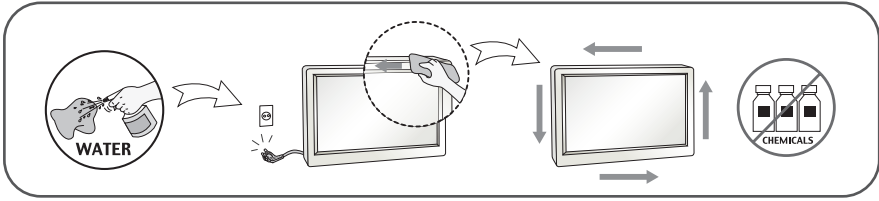
تأكد من أن لوحة التشغيل مواجهة للأمام وامسك الجهاز بكلتا يديك لنقله.

إذا سقط الجهاز، فقد يتسبب حينذاك في حدوث صدمة كهربية أو نشوب حريق. الرجاء الاتصال بمركز خدمة معتمد للإصلاح.

تجنب التعرض لدرجات الحرارة المرتفعة والرطوبة.

حول التنظيف

- يجب نزع مقبس الشاشة قبل تنظيف وجه الشاشة.
- استخدم قطعة قماش رطبة (وليست مبللة). لا تقم برش سائل تنظيف مباشرة على الشاشة لأن زيادة الرش قد يتسبب في حدوث صدمة
- عند تنظيف الجهاز، أفضل سلك التيار الكهربائي ونظفه برفق بقطعة قماش ناعمة لتجنب الخدش. تجنب التنظيف بقطعة قماش مبللة أو بماء الرش أو بأية سوائل أخرى مباشرة على الجهاز. فقد ينجم عن ذلك صدمة كهربية.
- (لا تستخدم المواد الكيميائية مثل البنزين أو سوائل تخفيف الدهان أو الكحول)
- قم برش الماء على قطعة قماش ناعمة من مرتين إلى ٤ مرات، واستخدمها لتنظيف الإطار الأمامي؛ وامسح في اتجاه واحد. قد تتسبب الرطوبة الزائدة في تلوث الجهاز.



حول إعادة التغليف

- لا تقم بإلقاء علبة الكرتون ومواد التغليف. حيث أن هذه المواد هي أفضل وسيلة تغليف لنقل هذه الوحدة. وعند نقل الوحدة إلى مكان آخر، قم بإعادة تغليفها بالمواد الخاصة بها.

التخلص الآمن من الجهاز

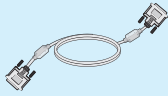
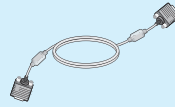
- يحتوي المصباح الفلورسنت المستخدم في هذا الجهاز على قدر ضئيل من عنصر الزئبق.
- فلا تتخلص من هذا الجهاز مع بقية المهملات العامة الخاصة بك.
- ويجب أن يتم التخلص من هذا الجهاز بما يتوافق مع لوائح السلطات المحلية لديك.

!!! شكراً لاختيارك منتجات LGE !!!

- رجي التحقق من أن العناصر التالية مرفقة بالشاشة.
في حالة فقدان أي من العناصر، اتصل بالموزع.



دليل/بطاقات المستخدم

سلك التيار الكهربائي
(حسب البلد)كابل إشارة DVI-D
(لا تتوفر هذه الميزة في كل الدول).كابل إشارة D-Sub ذو ١٥ سناً
(إعداده، يمكن توصيل كابل الإشارة بهذا
المنتج قبل الشحن).

آبل الصوت

ملاحظة

- قد تختلف هذه الملحقات عن تلك المعروضة هنا.
- يتعين على المستخدم استخدام كابلات واجهة إشارة مغطاة (كابل ١٥ سن D-Sub وكابل DVI-D) مع قلب مغناطيسي للحفاظ على توافق معياري المنتج.

■ قبل إعداد الشاشة، تأكد من إيقاف تشغيل الشاشة، والكمبيوتر، والأجهزة المتصلة.

توصيل قاعدة الحامل / إزالة قاعدة الحامل

١. ضع الشاشة بحيث يكون الجزء الأمامي لأسفل على وسادة أو قطعة قماش ناعمة.



٢. قم بتثبيت قاعدة الحامل في جسم الحامل.

تأكد من عدم نزع مسمار التثبيت واجعل قاعدة الحامل في الاتجاه المبين.



قاعدة الحامل

تحذير

- يمكن إزالة اللسان ودبوس الغلق فقط من الشاشات المزودة بقاعدة حامل عندما يتم سحب هذه القاعدة لأعلى. وإلا فقد تحدث لك إصابة بسبب أجزاء الحامل البارزة.
- التعامل مع المنتج بعناية: لا تمسك الجزء الأمامي من لوحة شاشة LCD أو تلمسه، عند حمل المنتج أو نقله. فقد يؤدي ذلك إلى إلحاق الضرر باللوحة. (يرجى الإمساك بالحامل أو الغطاء البلاستيكي للمنتج.)

٣. استخدم قطعة معدنية في ربط البراغي الموجود بالجزء الخلفي من قاعدة الحامل في اتجاه عقارب الساعة لتثبيت الحامل.



٤. ارفع الشاشة وقم بتدويرها بحيث تتجه إلى الأمام بعد إجراء التوصيل بمقياس الكابل الذي تقوم بتوصيله.
٥. عندما ترغب في فصل الشاشة عن قاعدة الحامل استخدم قطعة معدنية في فك البراغي بتدويره عكس اتجاه عقارب الساعة.

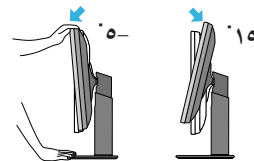
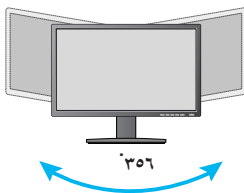
هام

- يصف هذا الرسم التوضيحي النموذج العام للتوصيل. قد تختلف الشاشة الخاصة بك عن العناصر الموضحة في الصورة.
- لا تقم بحمل المنتج رأساً على عقب مع الإمساك بقاعدة الحامل فقط. قد يقع المنتج ويتعرض إلى عطل أو يؤدي قدمك.

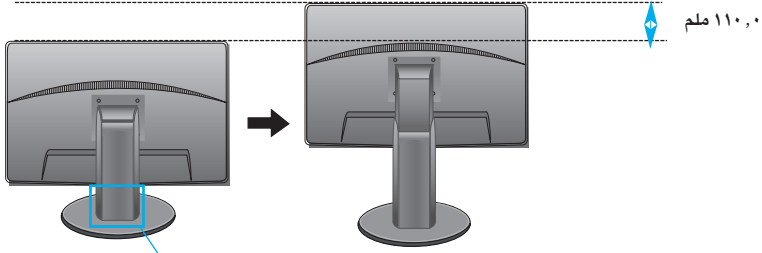
وضع الشاشة

- بعد التركيب، اضبط الزاوية كما هو موضح أدناه.

١. اضبط وضع اللوحة بطرق عديدة إلى أن تصل إلى أكثر هذه الأوضاع راحة بالنسبة لك.
- مدى الارتفاع: -٥° مئوية إلى ١٥°
 - مدى الدوران حول المحور: ٣٥٦ درجة



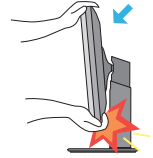
■ نطاق الارتفاع : الحد الأقصى ٤,٣٣ بوصة (١١٠,٠ ملم)



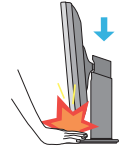
* يُرجى التأكد من إزالة سن القفل لضبط الارتفاع.



■ عند ضبط زاوية الشاشة، لا تضع إصبعك بين رأس الشاشة وقاعدة الحامل. فقد تجرح أصابعك.



■ عند تعديل ارتفاع الشاشة، لا تضع إصبعك بين الشاشة والقاعدة، لتجنب وقوع إصابة الإصبع



تحذير

■ لا تحتاج إلى استبدال سن القفل بعد إزالته لضبط الارتفاع.

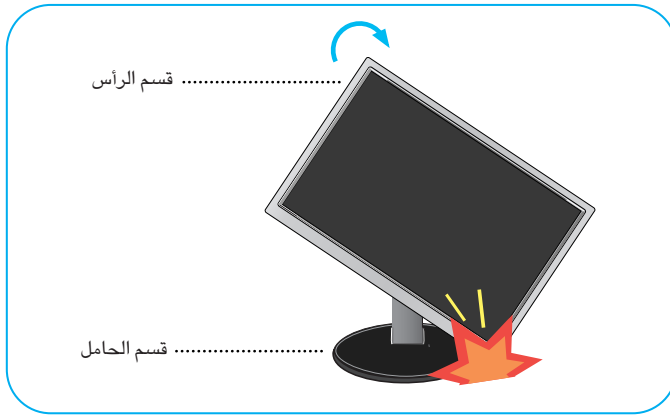
الوضع الأمثل

■ من الموصى به ألا تتعدى زاوية الميل الأمامية للشاشة ٥ درجات لتحقيق وضع عرض أمثل ومريح.

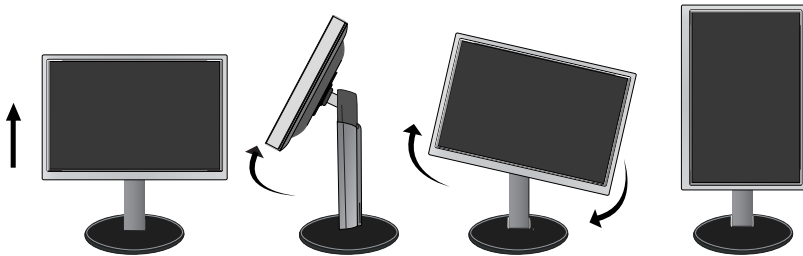
استخدام وظيفة Pivot (المحور)

- تتيح وظيفة المحور تدوير الشاشة ٩٠ درجة في اتجاه عقارب الساعة.

١. ارفع الشاشة إلى الحد الأقصى من الارتفاع للاستفادة من وظيفة Pivot (المحور).
٢. الاتجاه الطولي والعرضي: يمكن تدوير اللوحة بمعدل ٩٠ درجة في اتجاه عقارب الساعة. يُرجى توخي الحذر وتجنب حدوث تلامس بين الجزء العلوي من الشاشة وقاعدة الحامل عند تدوير الشاشة للوصول إلى وظيفة Pivot (المحور). قد تؤدي ملامسة الجزء العلوي من الشاشة لقاعدة الحامل إلى تحطم قاعدة الحامل.



٣. توخ الحذر مع الكابلات عند تدوير الشاشة.

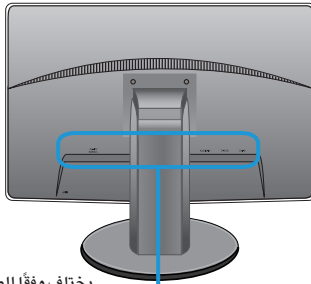


التوصيل بالكمبيوتر

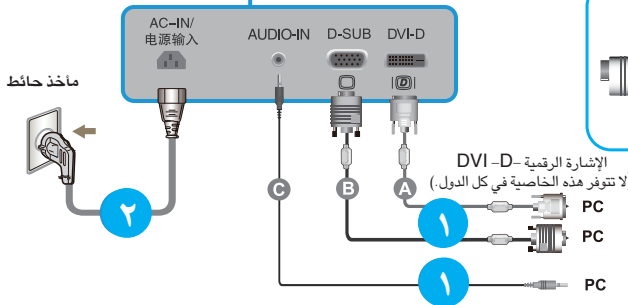
١. تأكد قبل إعداد الشاشة من إيقاف طاقة الشاشة والكمبيوتر والأجهزة المتصلة الأخرى.
 ٢. قم بتوصيل كابل دخل الإشارة ١ وسلك التيار الكهربائي ٢ بالترتيب، ثم اربط برغي كابل الإشارة.
- A** قم بتوصيل كابل DVI-D (الإشارة الرقمية) C قم بتوصيل كبل الصوت
B قم بتوصيل كابل D-sub (الإشارة التناظرية)

ملاحظة

- هذا عرض مبسط للمنظر الخلفي.
- ويمثل هذا المنظر الخلفي طرازًا عامًا؛ لذا قد تختلف الشاشة الخاصة بك عن المنظر الموضح.



يختلف وفقًا للطراز.



عند استخدام موصل كابل إدخال إشارة D-Sub لنظام التشغيل Macintosh:



مهايئ ماكنطوش
لاستخدام أبل ماكنطوش، يجب أن يتوفر مقبس مهايئ منفصل لتغيير موصل بطاقة الصورة D-sub ذو ١٥ سن عالي الكثافة (٣ صفوف) للكابل الموفر إلى موصل ذو ١٥ سن وبصفتين.

الضمان يُلغى إذا لم يتم تثبيت
هذه الوحدة بشكل صحيح
في مكانها.



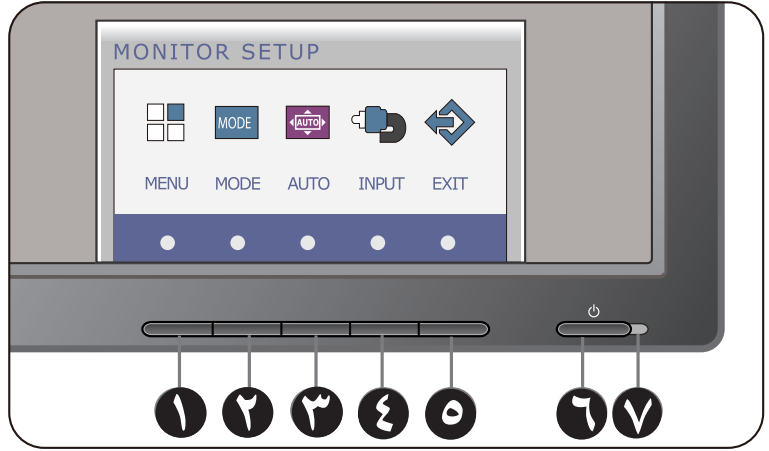
٣. اضغط على زر التشغيل الموجود باللوحة الأمامية لتشغيل التيار الكهربائي. عندما تصبح الشاشة قيد التشغيل، يتم تنفيذ 'Self Image Setting Function' (وظيفة تعيين الصورة ذاتياً) بشكل تلقائي. (الوضع التناظري فقط)



ملاحظة

ما هي "Function Setting Image Self" (وظيفة تعيين الصورة ذاتياً)؟: توفر هذه الوظيفة للمستخدم أفضل إعدادات العرض. عند قيام المستخدم بتوصيل الشاشة للمرة الأولى، تقوم هذه الوظيفة تلقائياً بضبط العرض على أفضل الإعدادات لإشارات الإدخال الفردية. "AUTO" (وظيفة التلقائي)؛ عند مواجهة مشكلات، مثل الشاشة الباهتة أو اهتزاز الشاشة أو ميل الشاشة أثناء استخدام الجهاز أو بعد تغيير وضوح الشاشة، اضغط على زر وظيفة "تلقائي" لتحسين الوضوح.

عناصر تحكم اللوحة الأمامية

**OSD LOCKED / OSD UNLOCKED**

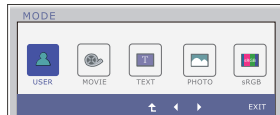
تسمح لك هذه الوظيفة بتأمين إعدادات التحكم الحالية، وذلك حتى لا يتم تغييرها بشكل غير مقصود.
اضغط مع الاستمرار على الزر **MENU** "القائمة" لعدة ثوانٍ. من المفترض أن تظهر الرسالة **OSD LOCKED** (تم تأمين الخيارات الموجودة على الشاشة (OSD)).
يمكنك إلغاء إقفال عناصر التحكم الخاصة بخيارات العرض على الشاشة (OSD) في أي وقت عن طريق الضغط على الزر **MENU** "القائمة" لعدة ثوانٍ. من المفترض أن تظهر الرسالة **OSD UNLOCKED** (تم إلغاء تأمين الخيارات الموجودة على الشاشة (OSD)).

زر **MENU**

OSD LOCKED

OSD UNLOCKED

لمزيد من المعلومات، يُرجى الرجوع إلى صفحة ٢٠-٢١.

زر **MODE**

ضبط الصورة تلقائياً

زر AUTO



عندما تقوم بضبط إعدادات الشاشة، اضغط على الزر **AUTO** دائماً قبل الدخول إلى نظام العرض على الشاشة (OSD). (الوضع التناظري فقط)
سيقوم هذا الإجراء بتعديل صورة الشاشة تلقائياً إلى الإعدادات الأفضل لحجم بقة الشاشة الحالي (وضع العرض).

أفضل وضع للعرض هو

IPS231P : 1920 x 1080

PROCESSING AUTO
IMAGE ADJUSTMENT

عند توصيل إشارتي إدخال، فيمكنك تحديد إشارة الإدخال (D-Sub/DVI) التي تريد وعند توصيل إشارة واحدة فقط، فسيتم اكتشافها تلقائياً. الإعداد الافتراضي هو D-Sub.

زر INPUT



(مفتاح الوصول السريع
للمصدر)

إذا أمانت شاشة العرض تعمل بشكل صحيح، يضيء مؤشر الطاقة بلالون

زر EXIT



استخدم هذا الزر لتشغيل الشاشة أو إيقاف تشغيلها.

زر التشغيل



إذا أمانت شاشة العرض تعمل بشكل صحيح، يضيء مؤشر الطاقة بلالون الأزرق، وإذا أمانت الشاشة في وضع السكون (توفير الطاقة)، يومض مؤشر الطاقة بلالون الأزرق.

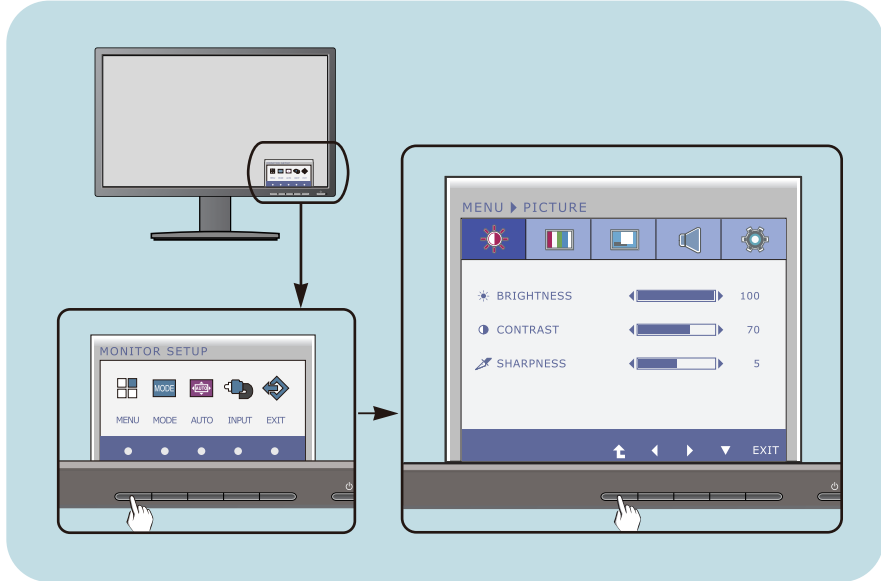
مؤشر الطاقة



ضبط الشاشة

باستخدام نظام التحكم في العرض على الشاشة يصبح إجراء تعديلات على حجم الصورة، وموضعها وقيم تشغيل الشاشة أسرع وأسهل. وفيما يلي مثال بسيط لتعريفك بكيفية استخدام عناصر التحكم. الجزء التالي هو مخطط تفصيلي بالتعديلات والاختيارات المتاحة والتي بإمكانك القيام بها باستخدام نظام العرض على الشاشة (OSD).

ولعمل تعديلات باستخدام نظام العرض على الشاشة، اتبع الخطوات التالية:



١ قم بإستخدام الأزرار المطابقة لتحديد خيار.

٢ اضغط على زر EXIT للخروج من OSD.

٣ استخدم الزرين ◀/▶ لضبط الصورة على المستوى المطلوب. استخدم الزر ⬆ لتحديد عناصر قائمة فرعية أخرى.

٤ ضبط السطوع والتباين والحدة للشاشة

يشير الجدول التالي إلى قوائم التحكم والضبط والإعداد في نظام العرض على الشاشة.

إشارة الإدخال D-SUB (إشارة تناظرية) **DSUB**

إشارة الإدخال DVI-D (إشارة رقمية) **DVI-D**

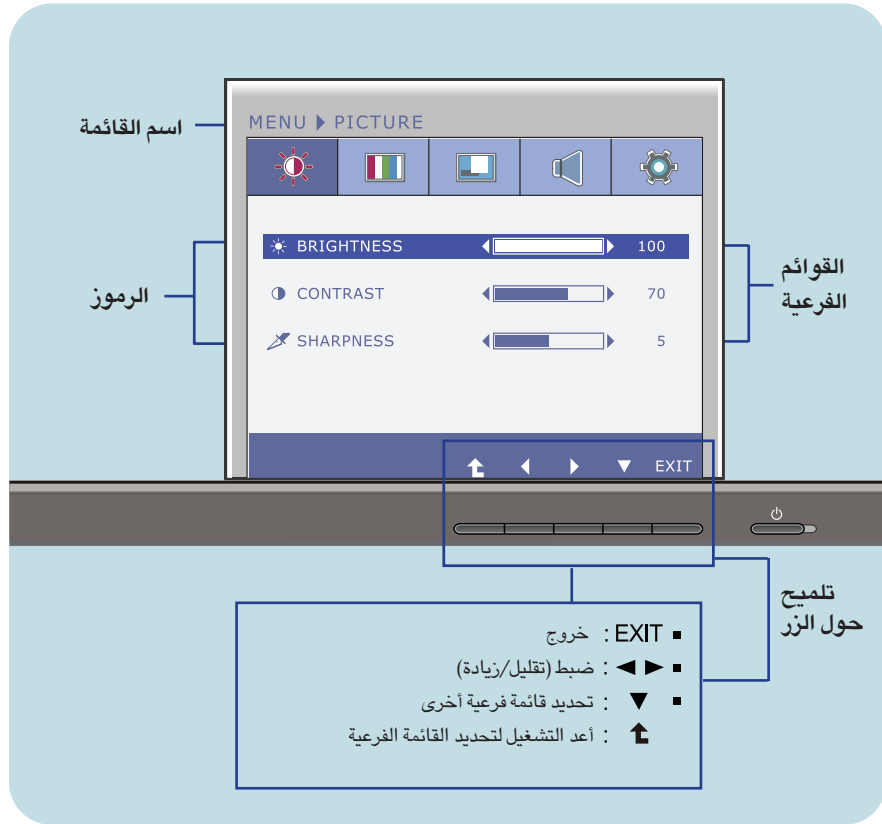
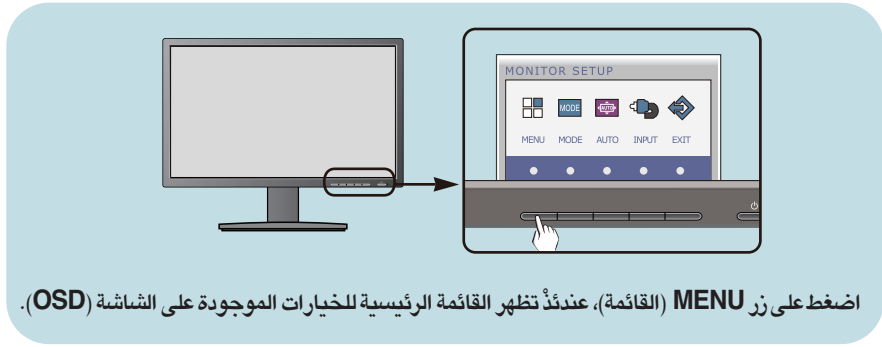
الوصف	الإشارات المدعومة	القائمة الفرعية	القائمة الرئيسية
إعدادات الصورة القياسية.	DSUB DVI-D	BRIGHTNESS CONTRAST SHARPNESS	PICTURE (الصورة)
ضبط درجة اللون.	DSUB DVI-D	COLOR TEMP (USER) SIX COLOR (RED/GREEN/ BLUE/CYAN/ MAGENTA/ YELLOW) HUE SATURATION RED GREEN BLUE (PRESET) WARM MEDIUM COOL GAMMA COLOR RESET	COLOR (اللون)
لضبط وضع الشاشة	DSUB	HORIZONTAL VERTICAL	DISPLAY
لضبط التردد والضبط الدقيق ودرجة وضوح الشاشة.	DSUB	CLOCK PHASE	
لتعديل شدة الصوت	DSUB DVI-D		VOLUME
لتخصيص حالة الشاشة لبيئة المستخدم	DSUB DVI-D DSUB DSUB DVI-D	LANGUAGE POWER INDICATOR WHITE BALANCE SUPER ENERGY SAVING ORIGINAL RATIO FACTORY RESET	OTHERS

القائمة الرئيسية	القائمة الفرعية	الإشارات المدعومة	الوصف
MODE	USER	DSUB DVI-D	إنه الوضع الذي يستطيع فيه المستخدم ضبط كل عنصر. فهو يتيح إمكانية ضبط وضع الألوان للشاشة الرئيسية.
	MOVIE		إنه الوضع الذي يتم ضبط الشاشة عليه بشكل أفضل لعرض مقاطع الفيديو.
	TEXT		إنه الوضع الذي يتم ضبط الشاشة عليه بشكل أفضل لعرض الأعمال النصية.
	PHOTO		إنه الوضع الذي يتم ضبط الشاشة عليه بشكل أفضل لعرض الصور.
	sRGB		إنه الوضع الذي يتم ضبط الشاشة فيه على الوضع sRGB القياسي.

ملاحظة

■ قد يختلف ترتيب الرموز حسب الطراز (٢١٣~٢١٤).

■ ■ ■ لقد تم التعرف على إجراءات اختيار وضبط عنصر باستخدام نظام العرض على الشاشة (OSD). وفيما يلي عرض للرموز وأسمائها ووصفها لكل عناصر القائمة Menu.



ملاحظة ■ قد تختلف لغات قائمة OSD (العرض على الشاشة) التي تظهر على الشاشة عن تلك اللغات الموجودة في الدليل.

القائمة الرئيسية القائمة الفرعية الوصف

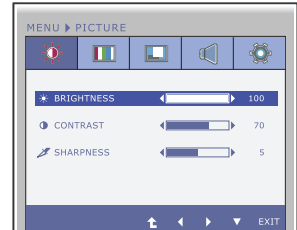


PICTURE (الصورة)

لضبط نصوع الشاشة.. **BRIGHTNESS**
(النصوع)

لضبط تباين الشاشة.. **CONTRAST**
(التباين)

لضبط درجة وضوح الشاشة. **SHARPNESS**
(الوضوح)



- EXIT : خروج
- ◀ : تقليل
- ▶ : زيادة
- ▼ : تحديد قائمة فرعية أخرى
- ⬆ : أعد التشغيل لتحديد القائمة الفرعية

القائمة الرئيسية القائمة الفرعية الوصف

COLOR (اللون)

وضع PRESET (وضع التعيين المسبق)

قم بتحديد إما PRESET (ضبط مسبق) أو USER (مستخدم) لضبط لون الشاشة.

COLOR TEMP
(درجة اللون)



- قم بتحديد درجة اللون للضبط المسبق.
- WARM: إعداد الشاشة للون الدافئ.
- MEDIUM: إعداد الشاشة للون المتوسط.
- COOL: إعداد الشاشة للون البارد.

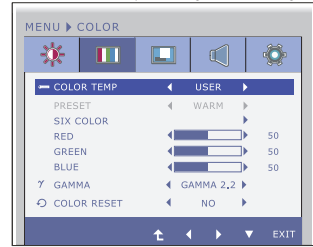
PRESET
(ضبط مسبق)

وضع USER (وضع المستخدم)

SIX COLOR (ست ألوان)

USER (مستخدم)

قم بتعيين وتخزين درجة التدرج والإشباع للألوان الستة (R/G/B/C/M/Y) للتوافق مع متطلبات لون المستخدم.



HUE (تدرج الألوان)
يقوم بضبط تدرج ألوان الشاشة.
SATURATION (التشبع)
يضبط حدة اللون على الشاشة. القيم الأدنى تجعل حدة اللون أضعف والألوان أكثر سطوعاً حيث تجعل القيم العليا حدة الألوان أقوى والألوان أكثر ظلمة.

RED (أحمر)

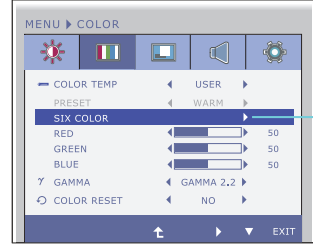
قم بتعيين مستويات اللون الأحمر الخاصة بك.

GREEN (أخضر)

قم بتعيين مستويات اللون الأخضر الخاصة بك.

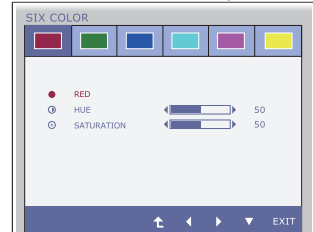
BLUE (أزرق)

قم بتعيين مستويات اللون الأزرق الخاصة بك.



عين قيمة جاما: ١.٨ / ٢.٠ / ٢.٢ / ٢.٤ / ٢.٦
على الشاشة، يؤدي ضبط منحنى جاما على قيم عالية إلى عرض صور ضاربة إلى البياض بينما يؤدي ضبطه على قيم منخفضة إلى عرض صور ضاربة إلى السواد.

GAMMA
(جاما)



قم بإعادة تعيين إعدادات الألوان للاعدادات الافتراضية.

COLOR RESET
(إعادة تعيين الألوان)



EXIT : خروج

◀ : تقليل

▶ : زيادة

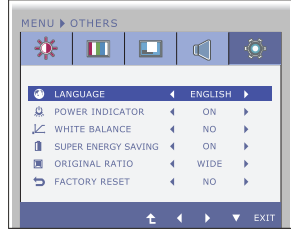
▼ : تحديد قائمة فرعية أخرى

⬆ : أعد التشغيل لتحديد القائمة الفرعية

الوصف	القائمة الفرعية	القائمة الرئيسية
لتحريك الصورة إلى اليمين واليسار.	HORIZONTAL (أفقي)	 DISPLAY 
لتحريك الصورة إلى الأعلى والأسفل.	VERTICAL (رأسي)	
لتقليل أية أشرطة رأسية أو خطوط تظهر في خلفية الشاشة. سيتم تغيير حجم الشاشة الأفقي أيضاً.	CLOCK (الساعة)	
لضبط تركيز الشاشة. يسمح لك هذا العنصر بإزالة أية تشويش أفقي وتنقية أو توضيح صورة الحروف.	PHASE (تركيز العرض)	
		EXIT : خروج ◀ : تقليل ▶ : زيادة ▼ : تحديد قائمة فرعية أخرى ⬆ : أعد التشغيل لتحديد القائمة الفرعية

الوصف	القائمة الفرعية	القائمة الرئيسية
ضبط حجم صوت سماعة رأس/مكبر		 VOLUME 
		EXIT : خروج ◀ : تقليل ▶ : زيادة 🔇 : أتم ⬆ : أعد التشغيل لتحديد القائمة الفرعية

OTHERS



LANGUAGE
(اللغة)

لاختيار اللغة التي يتم بها عرض أسماء عناصر التحكم.

POWER INDICATOR
(مؤشط الطاقة)

استخدم هذه الوظيفة لتشغيل مؤشر الطاقة الموجود على الجزء الأمامي للشاشة أو إيقاف تشغيله. إذا قمت بتحديد الخيار **OFF** (إيقاف تشغيل)، فسوف يتم إيقاف التشغيل. أما إذا قمت بتعيينه على **ON** (تشغيل)، فسوف يتم تشغيل مؤشر الطاقة بشكل تلقائي.

WHITE BALANCE
(توازن اللون الأبيض)

إذا كان إخراج بطاقة الفيديو مختلفاً عن المواصفات المطلوبة، فقد يسوء مستوى الألوان بسبب تشوه إشارة الفيديو. ومن خلال استخدام هذه الوظيفة، يتم ضبط مستوى الإشارة ليلائم مستوى الإخراج القياسي لبطاقة الفيديو بهدف الحصول على أفضل صورة.

SUPER ENERGY SAVING

إذا أنتت وظيفة **SUPER ENERGY SAVING** في حالة **ON**، يمكن توفير ٢٥% من الطاقة. جمع **LG** هذه القيم باستخدام الوظيفة المتكاملة لإشارة الفيديو الإذاعية لمدة ١٠ دقائق.

ORIGINAL RATIO

يعين حجم الشاشة. **WIDE-** (ملء): يقوم بموافقة حجم الشاشة بحجم اللوحة. **ORIGINAL-** (أصلي): يضبط نسبة الارتفاع إلى العرض تلقائياً تبعاً لإشارة دخل الصورة.



WIDE



ORIGINAL

* يتم تعطيل **ORIGINAL RATIO** عندما تكون إشارة الدخل لديها الدقة الموصى بها ١٩٢٠ X ١٠٨٠.

FACTORY RESET
(إعادة الضبط على إعدادات المصنع)

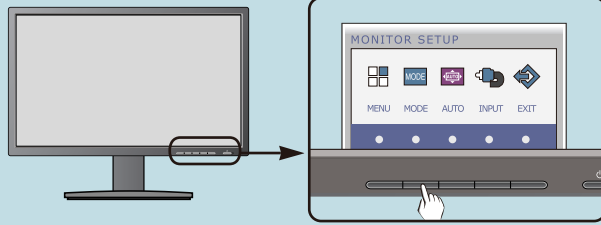
العودة إلى جميع إعدادات المصنع الافتراضية معاً **"LANGUAGE"**. اضغط على الزر ◀ ▶ لإعادة التشغيل بشكل سريع.

- EXIT : خروج
- ◀ : تقليل
- ▶ : زيادة
- ▼ : تحديد قائمة فرعية أخرى
- ⬆ : أعد التشغيل لتحديد القائمة الفرعية

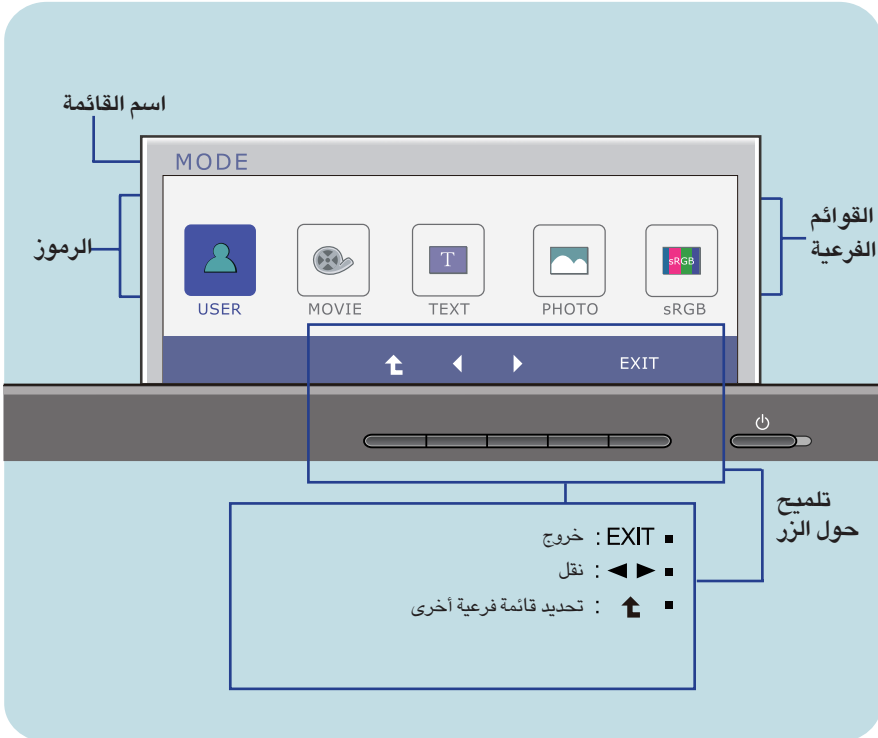
ملاحظة

- إن لم يؤدي ذلك إلى تحسين صورة الشاشة، فقم باستعادة إعدادات المصنع الافتراضية. إذا لزم الأمر، فقم بتنفيذ وظيفة **WHITE BALANCE** (توازن اللون الأبيض) مرة أخرى. لن يتم تمكين هذه الوظيفة إلا عندما تكون إشارة الإدخال إشارة تناظرية.

■ ■ ■ لقد تم التعرف على إجراءات اختيار وضبط عنصر باستخدام نظام العرض على الشاشة (OSD). وفيما يلي عرض للرموز وأسمائها ووصفها لكل عناصر القائمة Menu.



اضغط على زر **MODE**، عندئذ تظهر القائمة الرئيسية للخيارات الموجودة على الشاشة (OSD).



ملاحظة

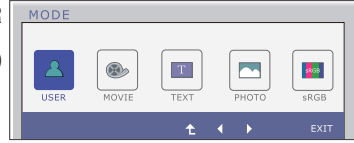
■ قد تختلف لغات قائمة OSD (العرض على الشاشة) التي تظهر على الشاشة عن تلك اللغات الموجودة في الدليل.

القائمة الرئيسية القائمة الفرعية الوصف

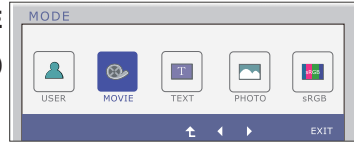


MODE

USER إنه الوضع الذي يستطيع فيه المستخدم ضبط كل عنصر. فهو (المستخدم) يتيح إمكانية ضبط وضع الألوان للشاشة الرئيسية.



MOVIE إنه الوضع الذي يتم ضبط الشاشة عليه بشكل أفضل لعرض مقاطع الفيديو. (أفلام)



TEXT إنه الوضع الذي يتم ضبط الشاشة عليه بشكل أفضل لعرض الأعمال النصية. (نص)

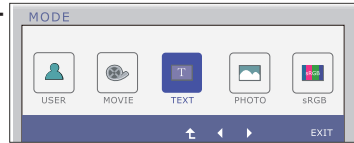
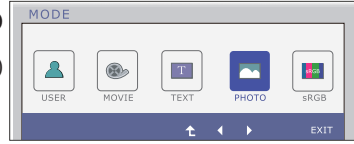
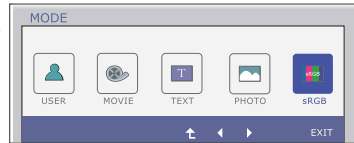


PHOTO إنه الوضع الذي يتم ضبط الشاشة عليه بشكل أفضل لعرض الصور. (خضورة)



sRGB إنه الوضع الذي يتم ضبط الشاشة فيه على الوضع sRGB القياسي.



- EXIT : خروج
- ◀ ▶ : نقل
- ⬆ : أعد التشغيل لتحديد القائمة الفرعية

ارجع إلى هذا القسم قبل استدعاء خدمة الصيانة.

لا تظهر الصورة	
<ul style="list-style-type: none"> • افحص كابل الطاقة وتأكد من إصالة بشكل صحيح بمأخذ الطاقة. • اضغط على زر الطاقة. • إذا كانت الشاشة في وضع حفظ الطاقة، فحاول تحريك الماوس أو الضغط على أي مفتاح في لوحة المفاتيح لتنشيط الشاشة. • جرب تشغيل الكمبيوتر. • تظهر هذه الرسالة عندما تكون الإشارة القادمة من الكمبيوتر (بطاقة الفيديو) خارج نطاق التردد الأفقي أو الرأسي للشاشة. راجع قسم "المواصفات" في هذا الكتيب وقم بتهيئة الشاشة مرة أخرى. • تظهر هذه الرسالة عندما لا يكون كابل الإشارة بين الكمبيوتر والشاشة متصلاً. افحص كابل الإشارة ثم حاول مرة أخرى. 	<ul style="list-style-type: none"> ● هل كابل الطاقة الخاص بالشاشة موصل؟ ● هل مؤشر الطاقة مضاء؟ ● هل مؤشر الطاقة أصفر اللون؟ ● هل ترى رسالة (إشارة الدخول خارج النطاق) "OF RANGE OUT" على الشاشة؟ ● هل ترى رسالة (لا توجد إشارة) "SIGNAL CABLE CHECK" على الشاشة؟

هل تظهر الرسالة "OSD LOCKED" على الشاشة؟	
<ul style="list-style-type: none"> • يمكن تأمين إعدادات التحكم الحالية بحيث لا يمكن تغييرها بشكل غير مقصود. يمكنك إلغاء إقفال عناصر التحكم الخاصة بخيارات العرض على الشاشة (OSD) في أي وقت عن طريق الضغط على الزر "MENU" القائمة لعدة ثوانٍ. من المفترض أن تظهر الرسالة "OSD UNLOCKED" (تم إلغاء تأمين الخيارات الموجودة على الشاشة (OSD)). 	<ul style="list-style-type: none"> ● هل تظهر الرسالة "LOCKED OSD" (أدوات التحكم مقللة) عند الضغط على زر "MENU" (القائمة)؟

صورة الشاشة غير صحيحة

- وضع الشاشة غير صحيح.
 - اضغط على الزر **AUTO** لضبط صورة الشاشة تلقائياً إلى أفضل إعداد
 - وإذا كانت النتائج غير مرضية، فقم بضبط وضع الصورة باستخدام رمز الوضع الأفقي والوضع الرأسي في نظام العرض على الشاشة.
- تظهر أشرطة رأسية أو خطوط في خلفية الشاشة.
 - اضغط على الزر **AUTO** لضبط صورة الشاشة تلقائياً إلى أفضل إعداد
 - وإذا كانت النتائج غير مرضية، فقم بتقليل الأشرطة الرأسية أو التخطيطات باستخدام الرمز لضيمض في نظام العرض على الشاشة.
- وجود تشويش أفقي في الصورة أو الأحرف غير واضحة.
 - اضغط على الزر **AUTO** لضبط صورة الشاشة تلقائياً إلى أفضل إعداد
 - وإذا كانت النتائج غير مرضية، فقم بتقليل الأشرطة الأفقية باستخدام الرمز ظاهراً في نظام العرض على الشاشة.
 - افحص لوحة التحكم -- عرض -- إعدادات واضبط العرض على الدقة المطلوبة أو اضبط صورة العرض على الإعداد الأمثل. عين إعداد اللون على قيمة أعلى من ٢٤ بت (لون حقيقي).

نقاط مهمة

- افحص لوحة التحكم -- عرض -- إعدادات لمعرفة ما إذا كان قد تم تغيير التردد أو الدقة. إذا كان ذلك قد حدث، فأعد ضبط دقة بطاقة الفيديو على الدقة المطلوبة.
- في حالة عدم تحديد دقة العرض الموصى بها (دقة العرض المثلى)، فقد تظهر الحروف بصورة غير واضحة وتصبح الشاشة قاتمة أو ذات حواف مشدبة أو مائلة. لذا تأكد من تحديد دقة العرض الموصى بها.
- قد تختلف طريقة الضبط حسب الكمبيوتر و O/S (نظام التشغيل)، وقد لا تكون الدقة المذكورة أعلاه مدعومة من قبل أداء بطاقة الفيديو. في هذه الحالة، برجاء مراجعة الجهة المصنعة للكمبيوتر أو بطاقة الفيديو.

صورة الشاشة غير صحيحة	
<ul style="list-style-type: none"> • تحقق مما إذا كان كابل الإشارة متصلاً بإحكام واستخدم مفكاً لإحكام توصيله إذا لزم الأمر. • تأكد من إدراج بطاقة الفيديو بشكل صحيح في الفتحة. • قم بتعيين إعداد اللون على قيمة أعلى من ٢٤ بت (لون حقيقي) في لوحة التحكم - إعدادات. • تحقق مما إذا كانت الشاشة قد تم تعيينها على وضع الشبابك، وإذا كان ذلك قد حدث، فقم بتغييره إلى الدقة المطلوبة. 	<ul style="list-style-type: none"> ● لون الشاشة أحادي أو غير عادي. ● الشاشة تومض.

هل تظهر الرسالة "شاشة غير متعرف عليها، تم العثور على شاشة التوصيل والتشغيل (DDC VESA)"؟	
<ul style="list-style-type: none"> • تأكد من تثبيت برنامج تشغيل الشاشة من القرص المضغوط الخاص ببرنامج التشغيل (أو القرص المرن) والذي يأتي مع الشاشة. أو يمكنك أيضاً تحميل برنامج التشغيل من موقع الويب: http://www.lg.com. • تحقق مما إذا كانت بطاقة الفيديو تدعم وظيفة التوصيل والتشغيل. 	<ul style="list-style-type: none"> ● هل قمت بتثبيت برنامج تشغيل الشاشة؟

<p>شاشة TFT LCD ٥٨,٤ سم (٢٣ بوصة) ذات لوح مسطح ومصفوفة نشطة. غلاف مضاد للانعكاس الحجم القطري المرئي : ٥٨,٤ سم ٠,٢٦٥ × ٠,٢٦٥ مم المسافة بين النقاط</p>	الشاشة
<p>٣٠ كيلوهرتز مئوية إلى ٨٣ كيلوهرتز (تلقائي) ٥٦ هرتز مئوية إلى ٧٥ هرتز (تلقائي) مزامنة منفصلة رقمي</p>	<p>التردد الأفقي التردد الرأسي هيئة الدخل</p>
<p>موصل ١٥ سن D-Sub موصل DVI-D (رقمي) ويمكن RGB تمثيلي (٧, ٠, ٧, ٧٥/٧٥ أم), رقمي</p>	<p>دخول الإشارة هيئة الدخل</p>
<p>Hz ٦٠ @ ١٠٨٠ × ١٩٢٠ VESA Hz ٦٠ @ ١٠٨٠ × ١٩٢٠ VESA</p>	<p>القصوى المفضل</p>
<p>DDC 2B (رقمي), DDC 2AB (تمثيلي)</p>	التوصيل والتشغيل
<p>٣٥ وات (Typ.) (نموذجي) ≥ ٠,٣ وات ≥ ٠,٣ وات</p>	<p>وضع التشغيل وضع Sleep (النوم) وضع إيقاف التشغيل</p>
<p>تم استبعاد الحامل ٥٤,٨٢ سم (٢١,٥٨ بوصة) ٣٣,٤٩ سم (١٣,١٨ بوصة) ٥,٦٣ سم (٢,٢١ بوصة)</p>	<p>الأبعاد والوزن</p>
<p>الحامل مضمن العرض ٥٤,٨٢ سم (٢١,٥٨ بوصة) الطول ٣٦,٦٧ سم (١٤,٤٣ بوصة) (الحد الأدنى) ٤٧,٦٧ سم (١٨,٧٦ بوصة) (الحد الأقصى) العق ٢٢,٤٤ سم (٨,٨٣ بوصة)</p>	<p>الوزن (باستثناء العبوة) ٤,٨ كجم (١٠,٦٤ رطل)</p>
<p>٥- مئوية إلى ١٥ درجة ٣٥٦ درجة ١١٠,٠ مم/م/٤,٣٢ بوصة</p>	<p>نطاق الميل مدى الميل الدوران الارتفاع</p>
<p>تيار متردد ١٠٠ - ٢٤٠ فولت / ٥٠ / ٦٠ هرتز ١,٠ أمبير</p>	دخول الطاقة
<p>١٠ مئوية إلى ٣٥ مئوية ١٠٪ إلى ٨٠٪ غير مكثف</p>	<p>الظروف البيئية ظروف التشغيل درجة الحرارة الرطوبة</p>
<p>٢٠- مئوية إلى ٦٠ مئوية ٥٪ إلى ٩٠٪ غير مكثف</p>	<p>ظروف التخزين درجة الحرارة الرطوبة</p>
<p>مرفق () , غير مرفق (O)</p>	حامل مائل
<p>مأخذ حائط</p>	كابيل الطاقة

ملاحظة

■ المعلومات الموجودة في هذا الكتيب هي عرضة للتغيير دون سابق إشعار

أوضاع الضبط المسبق (الدقة)

التردد العرض (الدقة)	التردد الأفقي (كيلوهرتز)	التردد الرأسي (هرتز)
٤٠٠ × ٧٢٠	٣١,٤٦٨	٧٠
٤٨٠ × ٦٤٠	٣١,٤٦٩	٦٠
٤٨٠ × ٦٤٠	٣٧,٥٠٠	٧٥
٦٠٠ × ٨٠٠	٣٧,٨٧٩	٦٠
٦٠٠ × ٨٠٠	٤٦,٨٧٥	٧٥
٧٦٨ × ١٠٢٤	٤٨,٣٦٣	٦٠
٧٦٨ × ١٠٢٤	٦٠,١٢٣	٧٥
٨٦٤ × ١١٥٢	٦٧,٥٠٠	٧٥
١٠٢٤ × ١٢٨٠	٦٣,٩٨١	٦٠
١٠٢٤ × ١٢٨٠	٧٩,٩٧٦	٧٥
١٠٥٠ × ١٦٨٠	٦٥,٢٩٠	٦٠
١٠٨٠ × ١٩٢٠	٦٧,٥٠٠	٦٠

لإيضاح*

المؤشر

لون المؤشر	الوضع
أزرق	وضع التشغيل
وميض أزرق	وضع Sleep (النوم)
إيقاف	وضع إيقاف التشغيل

يتوافق هذا المنتج مع مواصفات رف التعليق في الحائط أو جهاز التبديل.



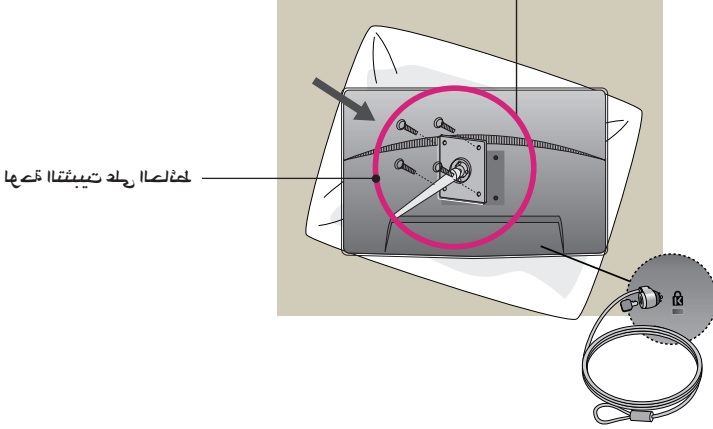
١ . بعد تحريك المنتج بحيث يتجه وجهه لأسفل، تأكد من وضعه على وسادة أو قطعة قماش ملساء لتقادي حدوث تلف بالسطح.



٢ . افصل الجزء العلوي عن الحامل باستخدام مفك.

٣. تركيب رف التعليق في الحائط

لوحة التثبيت على الحائط (تباع بشكل منفصل)
عبارة عن مسند أو حامل تثبيت على الحائط وقابل للتوصيل بلوحة التثبيت على الحائط.
للحصول على مزيد من التفاصيل، يرجى الرجوع إلى دليل التثبيت والمرفق مع لوحة التثبيت على الحائط عند شرائها.



< أبعاد واجهة التركيب بالبراغي >
المسافة بين الثقوب: ٧٥ مم X ٧٥ مم

فتحة أمان نوع Kensington

التوصيل بكابل قفل والذي يمكن شراؤه من أي متجر للكمبيوتر.

ملاحظة

- تتوافق مع معايير VESA بالنظر إلى أبعاد واجهة تثبيت البرغي ومواصفات برغي التثبيت.
- يرجى استخدام معايير VESA على الشكل التالي.
 - * ٧٨٤,٨ ملم وأقل (٣٠,٩ بوصة)
 - سماكة لوحة التثبيت على الحائط : ٢,٦ ملم
 - البرغي : ٤,٠ Φ ملم X التباعد ٠,٧ ملم X الطول ١٠ ملم
 - * ٧٨٧,٤ ملم وأعلى (٣١,٠ بوصة)
- يرجى استخدام لوحة التثبيت على الحائط والبراغي المتوافقة مع معايير VESA.



ENERGY STAR is a set of power-saving guidelines issued by the U.S.Environmental protection Agency(EPA).



As an ENERGY STAR Partner LGE U. S. A.,Inc. has determined that this product meets the ENERGY STAR guidelines for energy efficiency.

احرص على قراءة إحتياطات الأمان قبل استخدام المنتجاحفظ
إن طراز الجهاز ورقمه التسلسلي موجودان في الجهة الخلفية
من الجهاز أو في أحد جوانبه. قم بتدوينهما أدناه في حال احتجت
إلى أي خدمة.

الطراز

الرقم التسلسلي
